

調査概要

1. 調査目的
網走市内における働く女性の雇用状況、労働条件、就労意識等の実態を把握し、今後における女性労働者対策を推進するための基礎資料とするため。（2ヶ年毎に実施）
2. 調査期間等
平成19年8月1日～平成19年8月31日（調査時点 8月1日現在）
3. 調査対象
網走市内に居住する一般的な労働層である18歳～60歳までの女性2,000人。
4. 調査方法
無作為抽出、無記名方式

調査結果

1. 回収率
調査票2,000部の送付に対し、回収率は約37%となった。

	17年度		今回調査		前回比
回収	731	36.6%	727	36.4%	-0.2%
未回収	1,269	63.5%	1,273	63.7%	0.2%
合計	2,000	100.0%	2,000	100.0%	

2. 集計値
集計値については、それぞれの質問項目における未回答や複数回答等の無効値を除いた有効値の集計結果を用いている。

3. 調査概要

(1) 回答者の基礎データ

ア 仕事の有無について

現在働いていると回答した女性は、前回調査時に比較し約3%増の約68%となった。

	17年度		今回調査		前回比
1. はい	476	65.1%	493	67.8%	2.7%
2. いいえ	255	34.9%	234	32.2%	-2.7%
合計	731	100.0%	727	100.0%	

イ 住まいについて

現在の居住地域については、前回調査時と比較してその他の地域が若干増えたもののほぼ同傾向となった。

	17年度		今回調査		前回比
1. 南東・南西・錦町	80	11.0%	70	9.7%	-1.3%
2. 北東・北西・海岸町	79	10.8%	67	9.2%	-1.6%
3. 向陽・二ツ岩	53	7.3%	54	7.4%	0.2%
4. 新町・天都山	19	2.6%	18	2.5%	-0.1%
5. 三眺・大曲	32	4.4%	19	2.6%	-1.8%
6. 台町・桂町	49	6.7%	54	7.4%	0.7%
7. 駒場	114	15.6%	111	15.3%	-0.3%
8. つくしヶ丘	51	7.0%	50	6.9%	-0.1%
9. 潮見	161	22.1%	159	21.9%	-0.1%
10. 鱒浦	33	4.5%	33	4.6%	0.0%
11. その他	59	8.1%	90	12.4%	4.3%
合計	730	100.0%	725	100.0%	

ウ 年齢について

今回の調査においては、20代で約2%の減、30代で約5%の増があった。それ以外の年代は若干の増減はあるもののほぼ同傾向となった。

あなたは、8月1日現在、満何歳ですか (人/%)

	17年度		今回調査		前回比
1. 18～19	9	1.2%	13	1.8%	0.6%
2. 20～29	128	17.5%	110	15.2%	-2.3%
3. 30～39	143	19.6%	177	24.4%	4.9%
4. 40～49	194	26.6%	182	25.1%	-1.4%
5. 50～59	255	34.9%	242	33.4%	-1.5%
6. 60～	1	0.1%	0	0.0%	-0.1%
合計	730	100.0%	724	100.0%	

エ 配偶者の有無について

配偶者の有無については、若干の増減はあるものの前回とほぼ同傾向となった。

あなたに配偶者はいますか (人/%)

	17年度		今回調査		前回比
1. はい	512	70.1%	509	70.2%	0.1%
2. いいえ (未婚)	142	19.5%	145	20.0%	0.5%
3. いいえ (離別、死別等)	76	10.4%	71	9.8%	-0.6%
合計	730	100.0%	725	100.0%	

オ 同居家族の状況について

同居家族の人数については、前回調査時と比較して2人が約4%の減となり、5人が約4%の増となった。内訳は、配偶者(夫)が約2%の減となった。

あなたと同居している家族は、あなたを含めて何人ですか (人/%)

	17年度		今回調査		前回比
1. 1人	85	11.7%	89	12.3%	0.6%
2. 2人	216	29.6%	186	25.7%	-4.0%
3. 3人	196	26.9%	196	27.0%	0.1%
4. 4人	146	20.0%	132	18.2%	-1.8%
5. 5人	51	7.0%	78	10.8%	3.8%
6. 6人	28	3.8%	28	3.9%	0.0%
7. 7人以上	7	1.0%	16	2.2%	1.2%
合計	729	100.0%	725	100.0%	

あなたと同居している家族は、次のどれですか (人/%)

(複数回答)	17年度		今回調査		前回比
1. 本人のみ	80	6.8%	84	7.0%	0.2%
2. 配偶者(夫)	501	42.5%	487	40.4%	-2.1%
3. 子供(未婚)	343	29.1%	346	28.7%	-0.4%
4. 子供夫婦	14	1.2%	14	1.2%	0.0%
5. 孫	9	0.8%	10	0.8%	0.1%
6. 夫の親(義父母)	48	4.1%	61	5.1%	1.0%
7. 親(父母)	122	10.4%	132	11.0%	0.6%
8. 兄弟姉妹	33	2.8%	40	3.3%	0.5%
9. 夫の兄弟姉妹	5	0.4%	5	0.4%	0.0%
10. その他(祖父母等)	23	2.0%	25	2.1%	0.1%
合計	1,178	100.0%	1,204	100.0%	0.0%

カ 配偶者の仕事について

上記、エ・配偶者の有無において、配偶者がいると回答した配偶者の仕事の状況については、前回調査同様に公務が多く、次いで建設業、農林漁業の順となった。職種別では、専門・技術職に次いで労務作業職、事務職の順となっている。

あなたの配偶者は、どのような仕事をされていますか(既婚者のみ) (人/%)

(産業別)	17年度		今回調査		前回比
1.農林漁業	43	8.5%	51	10.1%	1.7%
2.鉱業	0	0.0%	0	0.0%	0.0%
3.建設業	77	15.2%	69	13.7%	-1.5%
4.製造業	26	5.1%	29	5.8%	0.6%
5.電気・ガス・熱供給・水道業	11	2.2%	12	2.4%	0.2%
6.情報通信業	2	0.4%	4	0.8%	0.4%
7.運輸業	33	6.5%	32	6.4%	-0.1%
8.卸売・小売業	35	6.9%	38	7.6%	0.7%
9.金融・保険業	10	2.0%	13	2.6%	0.6%
10.不動産業	1	0.2%	2	0.4%	0.2%
11.飲食店・宿泊業	6	1.2%	8	1.6%	0.4%
12.医療・福祉	19	3.7%	21	4.2%	0.4%
13.教育・学習支援業	16	3.2%	17	3.4%	0.2%
14.複合サービス業	22	4.3%	9	1.8%	-2.5%
15.サービス業	49	9.7%	47	9.3%	-0.3%
16.公務	107	21.1%	96	19.1%	-2.0%
17.無職		0.0%	34	6.8%	6.8%
18.その他	50	9.9%	21	4.2%	-5.7%
合計	507	100.0%	503	100.0%	

日本標準産業分類による（今回調査から無職の項目を追加した）

(人/%)

(職種別)	17年度		今回調査		前回比
1.労務作業職	92	18.5%	66	15.0%	-3.4%
2.事務職	77	15.5%	66	15.0%	-0.4%
3.営業職	22	4.4%	30	6.8%	2.4%
4.専門・技術職	100	20.1%	111	25.3%	5.2%
5.サービス・販売職	36	7.2%	42	9.6%	2.3%
6.管理的職	56	11.2%	50	11.4%	0.1%
7.自営	61	12.2%	53	12.1%	-0.2%
8.無職	23	4.6%			
9.その他	31	6.2%	21	4.8%	-1.4%
合計	498	100.0%	439	100.0%	

今回調査から無職を削除

(2) 女性に関する意識調査
ア 各項目における男女平等について

家庭や職場の中などの男女平等に係る意識調査において、全体的に不平等感が増えた。特に職場の中における不平等感が約9%増加している。

今の網走市では、次のどの項目で男女が平等になっていると思いますか (人/%)

		17年度		今回調査		前回比
.家庭の中	1.平等	179	25.4%	179	25.8%	0.4%
	2.不平等	176	25.0%	187	26.9%	1.9%
	3.どちらでもない	244	34.6%	245	35.3%	0.6%
	4.その他	13	1.8%	9	1.3%	-0.5%
	5.わからない	93	13.2%	75	10.8%	-2.4%
	合計	705	100.0%	695	100.0%	
.職場の中	1.平等	117	17.1%	84	12.2%	-4.9%
	2.不平等	242	35.3%	308	44.7%	9.4%
	3.どちらでもない	178	25.9%	171	24.8%	-1.1%
	4.その他	11	1.6%	9	1.3%	-0.3%
	5.わからない	138	20.1%	117	17.0%	-3.1%
	合計	686	100.0%	689	100.0%	
.社会通念や風潮	1.平等	32	4.6%	37	5.4%	0.7%
	2.不平等	386	55.6%	397	57.5%	1.8%
	3.どちらでもない	138	19.9%	136	19.7%	-0.2%
	4.その他	7	1.0%	8	1.2%	0.1%
	5.わからない	131	18.9%	113	16.4%	-2.5%
	合計	694	100.0%	691	100.0%	
.法律や制度上	1.平等	101	14.5%	66	9.6%	-5.0%
	2.不平等	260	37.4%	296	42.8%	5.5%
	3.どちらでもない	161	23.1%	171	24.7%	1.6%
	4.その他	11	1.6%	6	0.9%	-0.7%
	5.わからない	163	23.4%	152	22.0%	-1.4%
	合計	696	100.0%	691	100.0%	

イ ジェンダーについて

ジェンダーの周知状況については、聞いたことがあると回答した女性は約32%にとどまった。このうち、ジェンダーの意味を知っていた、何となく知っていたの回答は約94%であった。

「ジェンダー」という言葉を聞いたことがありますか (人/%)

		17年度		今回調査		前回比
1.ある		213	29.3%	234	32.4%	3.2%
2.ない		515	70.7%	488	67.6%	-3.2%
	合計	728	100.0%	722	100.0%	

「1.ある」と回答された方にお聞きしますが、「ジェンダー」とは、一般的に、社会的、文化的に形成される男女の差異のことで、男らしさ、女らしさといった言葉で表現されるものですが、この意味について知っていましたか。

(人/%)

		17年度		今回調査		前回比
1.知っていた		104	49.1%	117	50.2%	1.2%
2.何となく知っていた		89	42.0%	101	43.3%	1.4%
3.知らなかった		19	9.0%	15	6.4%	-2.5%
	合計	212	100.0%	233	100.0%	

ウ 男は仕事、女は家庭について

個々の家庭事情や将来における時々の家庭状況などから、前回調査時と同様にどちらともいえないの回答が約49%と多数を占めた。また、賛成、どちらかといえば賛成という回答が約20%、反対、どちらかといえば反対という回答が約32%であった。

「男は仕事、女は家庭」という考え方についてお聞きます

(人/%)

		17年度		今回調査		前回比
1.賛成		22	3.0%	19	2.6%	-0.4%
2.どちらかといえば賛成		126	17.3%	122	16.9%	-0.5%
3.どちらともいえない		348	47.9%	353	48.8%	0.9%
4.どちらかといえば反対		128	17.6%	134	18.5%	0.9%
5.反対		103	14.2%	96	13.3%	-0.9%
	合計	727	100.0%	724	100.0%	

エ 男の子は男らしく、女の子は女らしく育てる考え方について

男の子は男らしく、女の子は女らしく育てるという考え方については、賛成、どちらかといえば賛成と

いう回答があわせて約52%と過半数を占めたが、前回調査時から約4%減となった。

「男の子は男らしく、女の子は女らしく育てる」という考え方についてお聞きします (人/%)

	17年度		今回調査		前回比
1.賛成	142	19.5%	141	19.5%	-0.1%
2.どちらかといえば賛成	262	36.0%	232	32.0%	-4.0%
3.どちらともいえない	232	31.9%	255	35.2%	3.3%
4.どちらかといえば反対	53	7.3%	56	7.7%	0.4%
5.反対	38	5.2%	40	5.5%	0.3%
合計	727	100.0%	724	100.0%	

オ 女性が働く状況について

現在の社会において女性が働く状況については、あまり働きやすいとは思わない、働きやすいとは思わない、という回答が約55%を占めた。その理由については、前回調査同様働く場が限られてることや労働条件及び保育施設などが整っていないとの回答が上位を占めた。

現在の社会は、女性が働きやすい状況なのかについてお聞きします (人/%)

	17年度		今回調査		前回比
1.とても働きやすい	7	1.0%	7	1.0%	0.0%
2.ある程度働きやすい	182	25.1%	173	23.9%	-1.2%
3.あまり働きやすいとは思わない	241	33.2%	233	32.1%	-1.1%
4.働きやすいとは思わない	171	23.6%	169	23.3%	-0.2%
5.一概にはいえない	97	13.4%	114	15.7%	2.4%
6.わからない	28	3.9%	29	4.0%	0.1%
合計	726	100.0%	725	100.0%	

3.あまり働きやすいとは思わない、4.働きやすいとは思わないと回答された方にお聞きしますが、それはどのような理由からでしょうか(複数回答) (人/%)

(複数回答)	17年度		今回調査		前回比
1.働く場が限られている	263	20.7%	255	19.6%	-1.1%
2.能力発揮の場が少ない	90	7.1%	91	7.0%	-0.1%
3.労働条件が整っていない	248	19.5%	264	20.3%	0.8%
4.保育施設が整っていない	219	17.2%	243	18.7%	1.4%
5.昇進や社員教育及び研修等に男女の差別的扱いがある	135	10.6%	134	10.3%	-0.3%
6.結婚や出産に伴う退職の慣行がある	184	14.5%	202	15.5%	1.1%
7.「男は仕事、女は家庭」の社会通念がある	109	8.6%	98	7.5%	-1.0%
8.その他	19	1.5%	13	1.0%	-0.5%
9.わからない	3	0.2%	0	0.0%	-0.2%
合計	1,270	100.0%	1,300	100.0%	

カ 男女平等参画に必要なことについて

男性と女性が平等に参画する社会を実現するために必要なことについては、前回調査時とほぼ同様な結果となった。また、その他の回答では「出産後も働ける制度、施設の充実」などがあつた。

男性と女性が、家庭、職場、地域社会などのあらゆる分野で、平等に参画する社会を実現するために、もっとも必要であると思うことを3つお選びください (人/%)

	17年度		今回調査		前回比
	人数	割合	人数	割合	
1.法律や制度を見直し、平等でないものを改めること	186	8.9%	200	9.8%	0.9%
2.男女の役割分担意識の社会通念・慣習・しきたりなどを改めること	321	15.4%	292	14.4%	-1.0%
3.男性や周囲の理解と協力を得ること	340	16.3%	352	17.3%	1.1%
4.女性も社会の一員として自覚と責任をもつこと	330	15.8%	292	14.4%	-1.4%
5.女性の就業や社会参加を支援する施設やサービスの充実を図ること	310	14.8%	331	16.3%	1.5%
6.行政や企業などの重要な役職への女性の登用を積極的に図ること	124	5.9%	104	5.1%	-0.8%
7.子供の頃から家庭や学校などで男女平等の教育を実施すること	123	5.9%	131	6.4%	0.6%
8.女性自身が経済力をつけたり、知識・技術を習得するなど、自らが積極的に能力の向上をはかること	343	16.4%	316	15.6%	-0.9%
9.その他	13	0.6%	14	0.7%	0.1%
合計	2,090	100.0%	2,032	100.0%	

(3) 現在働いている女性の雇用状況

ア 雇用形態

雇用の形態については、常用雇用が約41%と最も多く、次いでパート・アルバイトの約35%の順となった。

あなたの働いている雇用形態はどれですか

(人/%)

	17年度		今回調査		前回比
	人数	割合	人数	割合	
1.常用雇用	198	41.9%	199	40.9%	-0.9%
2.臨時雇用	32	6.8%	26	5.3%	-1.4%
3.パート・アルバイト	162	34.2%	172	35.4%	1.1%
4.季節雇用	12	2.5%	14	2.9%	0.3%
5.事業主・家族従業員	63	13.3%	66	13.6%	0.3%
6.その他	6	1.3%	9	1.9%	0.6%
合計	473	100.0%	486	100.0%	

イ 現在の仕事について

現在従事している仕事の産業別では、医療・福祉関係が前回に比べ増加し約2.4%で一番多い回答となった。職種別では専門・技術職、サービス・販売職、事務職の順となっている。

あなたの仕事は、どのような内容ですか

(人/%)

(産業別)	17年度		今回調査		前回比
	人数	割合	人数	割合	
1.農林漁業	37	7.8%	41	8.6%	0.7%
2.鉱業	1	0.2%	0	0.0%	-0.2%
3.建設業	17	3.6%	14	2.9%	-0.7%
4.製造業	33	7.0%	28	5.8%	-1.1%
5.電気・ガス・熱供給・水道業	3	0.6%	4	0.8%	0.2%
6.情報通信業	7	1.5%	5	1.0%	-0.4%
7.運輸業	4	0.8%	8	1.7%	0.8%
8.卸売・小売業	50	10.6%	65	13.6%	3.0%
9.金融・保険業	13	2.7%	22	4.6%	1.8%
10.不動産業	2	0.4%	2	0.4%	0.0%
11.飲食店・宿泊業	24	5.1%	21	4.4%	-0.7%
12.医療・福祉	90	19.0%	114	23.8%	4.8%
13.教育・学習支援業	28	5.9%	27	5.6%	-0.3%
14.複合サービス業	7	1.5%	12	2.5%	1.0%
15.サービス業	96	20.3%	59	12.3%	-8.0%
16.公務	43	9.1%	40	8.4%	-0.7%
17.その他	18	3.8%	17	3.5%	-0.3%
合計	473	100.0%	479	100.0%	

日本標準産業分類による(日本標準産業分類の改定により、今回調査時から新産業分類により調査を実施。)

(人/%)

(職種別)	17年度		今回調査		前回比
	人数	割合	人数	割合	
1.労務作業職	84	18.0%	67	14.5%	-3.5%

2.事務職	98	21.0%	82	17.7%	-3.3%
3.営業職	3	0.6%	9	1.9%	1.3%
4.専門・技術職	100	21.5%	121	26.2%	4.7%
5.サービス・販売職	92	19.7%	92	19.9%	0.2%
6.管理的職	9	1.9%	4	0.9%	-1.1%
7.自営	63	13.5%	69	14.9%	1.4%
8.その他	17	3.6%	18	3.9%	0.2%
合計	466	100.0%	462	100.0%	

ウ 勤務年数

勤務年数については、前回調査時同様に10年以上が最も多く、次いで1年未満の順となっており、全体の傾向は前回調査時に比較して大きな変化はない。

あなたの現在の職場での勤務年数は何年ですか

(人/%)

	17年度		今回調査		前回比
1.1年未満	72	15.3%	59	12.2%	-3.1%
2.1年以上	47	10.0%	54	11.2%	1.2%
3.2年以上	33	7.0%	33	6.8%	-0.2%
4.3年以上	31	6.6%	45	9.3%	2.7%
5.4年以上	24	5.1%	28	5.8%	0.7%
6.5年以上	33	7.0%	31	6.4%	-0.6%
7.6年以上	22	4.7%	17	3.5%	-1.1%
8.7年以上	24	5.1%	18	3.7%	-1.4%
9.8年以上	12	2.5%	14	2.9%	0.4%
10.9年以上	15	3.2%	14	2.9%	-0.3%
11.10年以上	159	33.7%	171	35.3%	1.6%
合計	472	100.0%	484	100.0%	

エ 働いている理由

働いている理由については、前回調査同様「生活の維持」が過半数を占めた。次いで「夫の収入では厳しい」、「子供の教育費」、「自分の資格技術を生かす」との回答となった。

あなたの働いている主な理由をあげてください

(人/%)

	17年度		今回調査		前回比
1.生活の維持	281	59.7%	273	56.4%	-3.3%
2.夫の収入では厳しい	48	10.2%	61	12.6%	2.4%
3.自分の小遣い	14	3.0%	18	3.7%	0.7%
4.貯蓄のため	20	4.2%	19	3.9%	-0.3%
5.借入金返済のため	7	1.5%	12	2.5%	1.0%
6.自分の資格技術を生かす	46	9.8%	30	6.2%	-3.6%
7.子供の教育費	25	5.3%	31	6.4%	1.1%
8.家族・親族の医療費	1	0.2%	0	0.0%	-0.2%
9.社会に役立つため	4	0.8%	8	1.7%	0.8%
10.社会経験を得る	9	1.9%	8	1.7%	-0.3%
11.その他	16	3.4%	24	5.0%	1.6%
合計	471	100.0%	484	100.0%	

オ 始業終業時間

始業時間については8時台が約47%、終業時間は17時台が約38%がもっとも多い回答となり、前回と同様の傾向となった。

あなたの働いている時間は何時から何時までですか

(人/%)

	(始業時間)		(終業時間)	
5:00~	4	0.8%	1	0.2%
6:00~	14	3.0%	3	0.6%

7:00~	39	8.2%	1	0.2%
8:00~	222	46.8%	2	0.4%
9:00~	124	26.2%	2	0.4%
10:00~	24	5.1%	3	0.6%
11:00~	6	1.3%	9	1.9%
12:00~	3	0.6%	15	3.2%
13:00~	8	1.7%	17	3.6%
14:00~	3	0.6%	25	5.3%
15:00~	7	1.5%	33	7.0%
16:00~	3	0.6%	53	11.3%
17:00~	1	0.2%	179	38.0%
18:00~	0	0.0%	62	13.2%
19:00~	3	0.6%	33	7.0%
20:00~	3	0.6%	12	2.5%
21:00~	1	0.2%	3	0.6%
22:00~	1	0.2%	8	1.7%
23:00~	0	0.0%	2	0.4%
0:00~	0	0.0%	3	0.6%
1:00~	0	0.0%	2	0.4%
2:00~	0	0.0%	3	0.6%
3:00~	0	0.0%	0	0.0%
4:00~	8	1.7%	0	0.0%
その他	0	0.0%	0	0.0%
合計	474	100.0%	471	100.0%

カ 労働時間と勤務日数

労働時間については、8時間以上がもっとも多く、前回調査に比べ約5%増えた。平均勤務日数は前回調査同様20~25日未満が過半数を占めている結果となった。

あなたの労働時間は休み時間を除いて1日平均何時間ですか (人/%)

	17年度		今回調査		前回比
1.5時間未満	63	13.4%	75	15.5%	2.1%
2.5~6時間未満	52	11.0%	54	11.2%	0.1%
3.6~7時間未満	42	8.9%	46	9.5%	0.6%
4.7~8時間未満	118	25.1%	90	18.6%	-6.5%
5.8時間	83	17.6%	84	17.4%	-0.3%
6.8時間以上	82	17.4%	108	22.3%	4.9%
7.決まっていない	31	6.6%	27	5.6%	-1.0%
合計	471	100.0%	484	100.0%	

あなたの1ヶ月平均の勤務日数は何日ですか (人/%)

	17年度		今回調査		前回比
15日未満	25	5.4%	30	6.3%	0.9%
15~20日未満	35	7.5%	34	7.1%	-0.4%
20~25日未満	287	61.7%	304	63.7%	2.0%
25日以上	118	25.4%	109	22.9%	-2.5%
合計	465	100.0%	477	100.0%	

キ 給与

給与形態については、時間給が最も多く、次いで月給の順となっている。これら各給の金額については、月給の場合は15万円以上20万円未満が回答の約33%を占め、日給の場合は5千円以上6千円未満の回答が最も多く、時間給の場合は660円以上710円未満という回答が多数を占めた。

あなたの8月分の賃金(給与)についてお聞きます (人/%)

	17年度		今回調査		前回比
1.月給	176	45.2%	171	42.9%	-2.4%
2.日給	30	7.7%	19	4.8%	-3.0%

3.時間給	167	42.9%	187	46.9%	3.9%
4.請負給	2	0.5%	2	0.5%	0.0%
5.月給+歩合給	2	0.5%	4	1.0%	0.5%
6.その他	12	3.1%	16	4.0%	0.9%
合計	389	100.0%	399	100.0%	

表23-1 (月給)

(人/%)

	17年度		今回調査		前回比
1.5万円~	0	0.0%	1	0.6%	0.6%
5.0万円~	8	4.6%	6	3.5%	-1.0%
10.0万円~	36	20.6%	33	19.4%	-1.2%
15.0万円~	63	36.0%	56	32.9%	-3.1%
20.0万円~	39	22.3%	37	21.8%	-0.5%
25.0万円~	8	4.6%	16	9.4%	4.8%
30.0万円~	7	4.0%	11	6.5%	2.5%
35.0万円~	5	2.9%	7	4.1%	1.3%
40.0万円~	9	5.1%	2	1.2%	-4.0%
45.0万円~	0	0.0%	1	0.6%	0.6%
50.0万円~	0	0.0%	0	0.0%	0.0%
合計	175	100.0%	170	100.0%	

表23-2 (日給)

(人/%)

	17年度		今回調査		前回比
1千円~	0	0.0%	0	0.0%	0.0%
2千円~	0	0.0%	0	0.0%	0.0%
3千円~	2	6.7%	0	0.0%	-6.7%
4千円~	4	13.3%	0	0.0%	-13.3%
5千円~	6	20.0%	6	31.6%	11.6%
6千円~	8	26.7%	2	10.5%	-16.1%
7千円~	6	20.0%	4	21.1%	1.1%
8千円~	0	0.0%	1	5.3%	5.3%
9千円~	0	0.0%	0	0.0%	0.0%
10千円~	0	0.0%	3	15.8%	15.8%
11千円~	4	13.3%	3	15.8%	2.5%
合計	30	100.0%	19	100.0%	

表23-3 (時給)

(人/%)

	17年度		今回調査		前回比
560円~	1	0.6%	1	0.5%	-0.1%
610円~	24	14.4%	20	10.8%	-3.6%
660円~	60	35.9%	59	31.7%	-4.2%
710円~	28	16.8%	41	22.0%	5.3%
760円~	18	10.8%	20	10.8%	0.0%
810円~	9	5.4%	7	3.8%	-1.6%
860円~	5	3.0%	5	2.7%	-0.3%
910円~	4	2.4%	2	1.1%	-1.3%
1,000円~	18	10.8%	31	16.7%	5.9%
合計	167	100.0%	186	100.0%	

ク 各種手当

各種手当については、残業手当、退職金制度の実際の支給についての項目が前回調査に比べ減った。それ以外の項目は全て増となった。また、項目中のその他については、資格手当、職務手当、精勤手当などである。

あなたの賃金(給与)以外に支給されている各種手当についてお聞きします

(人/%)

	17年度		今回調査		前回比
1.通勤手当 (会社の制度上)	ある		317	82.6%	
	ない		67	17.4%	

	合計			384	100.0%	
1.通勤手当 (実際の支給)	ある	247	62.4%	254	65.6%	3.3%
	ない	149	37.6%	133	34.4%	-3.3%
	合計	396	100.0%	387	100.0%	
2.残業(時間外)手当 (会社の制度上)	ある			255	67.5%	
	ない			123	32.5%	
	合計			378	100.0%	
2.残業(時間外)手当 (実際の支給)	ある	220	56.4%	209	54.4%	-2.0%
	ない	170	43.6%	175	45.6%	2.0%
	合計	390	100.0%	384	100.0%	
3.燃料手当 (会社の制度上)	ある			170	47.9%	
	ない			185	52.1%	
	合計			355	100.0%	
3.燃料手当 (実際の支給)	ある	130	33.9%	139	37.9%	3.9%
	ない	253	66.1%	228	62.1%	-3.9%
	合計	383	100.0%	367	100.0%	
4.住宅手当 (会社の制度上)	ある			148	42.3%	
	ない			202	57.7%	
	合計			350	100.0%	
4.住宅手当 (実際の支給)	ある	75	19.7%	77	21.2%	1.5%
	ない	306	80.3%	286	78.8%	-1.5%
	合計	381	100.0%	363	100.0%	
5.賞与(ボーナス) (会社の制度上)	ある			268	72.2%	
	ない			103	27.8%	
	合計			371	100.0%	
5.賞与(ボーナス) (実際の支給)	ある	245	62.7%	246	64.6%	1.9%
	ない	146	37.3%	135	35.4%	-1.9%
	合計	391	100.0%	381	100.0%	
6.退職金制度 (会社の制度上)	ある			203	57.5%	
	ない			150	42.5%	
	合計			353	100.0%	
6.退職金制度 (実際の支給)	ある	168	43.9%	152	42.6%	-1.3%
	ない	215	56.1%	205	57.4%	1.3%
	合計	383	100.0%	357	100.0%	
7.扶養手当 (会社の制度上)	ある			165	47.7%	
	ない			181	52.3%	
	合計			346	100.0%	
7.扶養手当 (実際の支給)	ある	83	21.8%	84	23.5%	1.6%
	ない	297	78.2%	274	76.5%	-1.6%
	合計	380	100.0%	358	100.0%	
8.その他(資格、精勤手当等) (会社の制度上)	ある			155	46.7%	
	ない			177	53.3%	
	合計			332	100.0%	
8.その他(資格、精勤手当等) (実際の支給)	ある	108	31.6%	115	33.3%	1.8%
	ない	234	68.4%	230	66.7%	-1.8%
	合計	342	100.0%	345	100.0%	

今回の調査から各手当について、会社の制度上と実際の支給について分けて調査を行った。平成17年度までは、実際の支給についてのみ調査を行っている。

ケ 労働条件

採用時における労働条件については、説明を受け書類で契約したとの回答が多数を占め、前回調査時とほぼ同様の結果となった。

あなたが現在の職場に採用されたとき、労働条件の取り決めはありましたか

(人/%)

	17年度	今回調査	前回比
1.説明を受け書類で契約した	190 47.9%	196 48.6%	0.8%
2.就業規則の説明のみ	79 19.9%	93 23.1%	3.2%
3.口頭による約束だけ	79 19.9%	77 19.1%	-0.8%

4. なにも取り決めていない	49	12.3%	37	9.2%	-3.2%
合計	397	100.0%	403	100.0%	

コ 仕事に対して思っていること

働いている女性が日ごろ仕事に対して思っていることについては、賃金（給与）が安いのが約26%、次いで休みが取りにくいのが約19%と前回調査とほぼ同様の傾向となった。その他では「労働時間が長い、時間外が多い、サービス残業が多い」など労働時間に係る回答が多く、他には「営業のノルマが辛い」「忙しく仕事を家庭に持ち帰るのが辛い」などの回答があった。

あなたが日ごろ仕事に対して思っていることを選んでください（複数回答） (人/%)

	17年度		今回調査		前回比
1. 賃金（給与）が安い	171	22.6%	197	25.5%	2.9%
2. 能力を評価してくれない	67	8.8%	57	7.4%	-1.5%
3. 休みが取りにくい	145	19.1%	147	19.0%	-0.1%
4. 仕事がつまらない	26	3.4%	28	3.6%	0.2%
5. 福利施設が不十分	49	6.5%	43	5.6%	-0.9%
6. 女性の退職が早い	17	2.2%	26	3.4%	1.1%
7. 職場の雰囲気良くない	102	13.5%	87	11.2%	-2.2%
8. 制服等の支給がない	32	4.2%	37	4.8%	0.6%
9. 特に不満はない	117	15.4%	119	15.4%	-0.1%
10. その他	32	4.2%	33	4.3%	0.0%
合計	758	100.0%	774	100.0%	

サ 各種保険等

各種保険等の加入状況については、各項目とも労災保険を除き、入っているとの回答が前回調査時より減となった。労災保険については、入っているとの回答が約5%増となったが、その加入状況がわからないとの回答が約23%であった。

あなたの職場における加入制度についてお聞きます（共済組合加入者は除く） (人/%)

		17年度		今回調査		前回比
1. 雇用保険	入っている	264	72.9%	264	72.3%	-0.6%
	入っていない	84	23.2%	83	22.7%	-0.5%
	わからない	14	3.9%	18	4.9%	1.1%
	合計	362	100.0%	365	100.0%	
2. 労災保険	入っている	147	41.3%	166	46.0%	4.7%
	入っていない	131	36.8%	111	30.7%	-6.0%
	わからない	78	21.9%	84	23.3%	1.4%
	合計	356	100.0%	361	100.0%	
3. 健康保険	入っている	223	62.5%	225	61.3%	-1.2%
	入っていない	123	34.5%	130	35.4%	1.0%
	わからない	11	3.1%	12	3.3%	0.2%
	合計	357	100.0%	367	100.0%	
4. 厚生年金	入っている	221	62.3%	217	60.1%	-2.1%
	入っていない	126	35.5%	131	36.3%	0.8%
	わからない	8	2.3%	13	3.6%	1.3%
	合計	355	100.0%	361	100.0%	

シ 有給休暇

有給休暇制度の有無については、あるの回答が前回調査時より約3%増となった。このうち有給が取りやすいかどうかについては、とりやすい、とれないの回答がそれぞれ増となり、とりにくいが約5%の減となった。1年間の有給取得日数は6日以上が約57%を占めている反面、1日も取得していないとの回答も約21%あった。

あなたの職場に有給休暇の制度はありますか (人/%)

	17年度		今回調査		前回比
1. ある	267	66.1%	285	69.0%	2.9%
2. ない	111	27.5%	106	25.7%	-1.8%
3. わからない	26	6.4%	22	5.3%	-1.1%
合計	404	100.0%	413	100.0%	

ある場合、有給はとりやすいですか

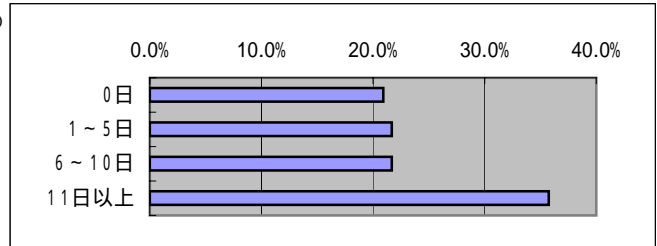
(人/%)

	17年度		今回調査		前回比
	人数	割合	人数	割合	
1.とりやすい	131	49.4%	149	52.5%	3.0%
2.とれない	17	6.4%	24	8.5%	2.0%
3.とりにくい	117	44.2%	111	39.1%	-5.1%
合計	265	100.0%	284	100.0%	

前問で「ある」と答えた方にお聞きします。あなたは昨年一年間に有給休暇を何日とりましたか。

	今回調査	
	人数	割合
0日	55	20.9%
1～5日	57	21.7%
6～10日	57	21.7%
11日以上	94	35.7%
合計	263	100.0%

(人/%)



ス 生理休暇

生理休暇制度の有無については、ないの回答が前回調査時より約2%増となったが、あると回答した場合の形態については、有給でとれるとの回答が約8%の増となった。

あなたの職場に生理休暇の制度はありますか

(人/%)

	17年度		今回調査		前回比
	人数	割合	人数	割合	
1.ある	108	27.0%	110	26.7%	-0.3%
2.ない	200	50.0%	213	51.7%	1.7%
3.わからない	92	23.0%	89	21.6%	-1.4%
合計	400	100.0%	412	100.0%	

ある場合、次のどれですか

(人/%)

	17年度		今回調査		前回比
	人数	割合	人数	割合	
1.有給でとれる	55	53.4%	64	61.0%	7.6%
2.無給でとれる	11	10.7%	9	8.6%	-2.1%
3.とれない	15	14.6%	11	10.5%	-4.1%
4.とりにくい	22	21.4%	21	20.0%	-1.4%
合計	103	100.0%	105	100.0%	

セ 産前産後休暇

産前産後休暇制度の有無については、あるの回答が前回調査時より約4%増となった。このうち、ある場合の形態については、有給でとれるとの回答が約7%の増となった。

あなたの職場に産前産後休暇の制度はありますか

(人/%)

	17年度		今回調査		前回比
	人数	割合	人数	割合	
1.ある	142	35.6%	162	39.5%	3.9%
2.ない	141	35.3%	127	31.0%	-4.4%
3.わからない	116	29.1%	121	29.5%	0.4%
合計	399	100.0%	410	100.0%	

ある場合、次のどれですか

(人/%)

	17年度		今回調査		前回比
	人数	割合	人数	割合	
1.有給でとれる	75	54.7%	92	61.7%	7.0%
2.無給でとれる	44	32.1%	46	30.9%	-1.2%
3.とれない	7	5.1%	5	3.4%	-1.8%
4.とりにくい	11	8.0%	6	4.0%	-4.0%
合計	137	100.0%	149	100.0%	

ソ 育児休暇

育児休暇制度の有無については、前回調査とほぼ同様の傾向となった。このうちある場合の形態について、有給でとれるとの回答が約13%増の約53%となった。

あなたの職場に育児休暇の制度はありますか

(人/%)

	17年度		今回調査		前回比
	人数	割合	人数	割合	
1.ある					
2.ない					
3.わからない					
合計					

1.ある	130	32.7%	130	31.7%	-1.0%
2.ない	145	36.4%	143	34.9%	-1.6%
3.わからない	123	30.9%	137	33.4%	2.5%
合計	398	100.0%	410	100.0%	

ある場合、次のどれですか

(人/%)

	17年度		今回調査		前回比
	人数	割合	人数	割合	変化率
1.有給でとれる	51	40.2%	63	53.4%	13.2%
2.無給でとれる	56	44.1%	43	36.4%	-7.7%
3.とれない	6	4.7%	3	2.5%	-2.2%
4.とりにくい	14	11.0%	9	7.6%	-3.4%
合計	127	100.0%	118	100.0%	

タ 介護休暇

介護休暇制度の有無については、前回とほぼ同様の傾向となった。このうち、ある場合の形態については、有給でとれるとの回答が約14%の増の約57%となった。

あなたの職場に介護休暇の制度はありますか

(人/%)

	17年度		今回調査		前回比
1.ある	88	21.9%	80	19.6%	-2.3%
2.ない	163	40.5%	159	38.9%	-1.7%
3.わからない	151	37.6%	170	41.6%	4.0%
合計	402	100.0%	409	100.0%	

ある場合、次のどれですか

(人/%)

	17年度		今回調査		前回比
	人数	割合	人数	割合	変化率
1.有給でとれる	37	43.5%	43	57.3%	13.8%
2.無給でとれる	32	37.6%	23	30.7%	-7.0%
3.とれない	6	7.1%	2	2.7%	-4.4%
4.とりにくい	10	11.8%	7	9.3%	-2.4%
合計	85	100.0%	75	100.0%	

チ 週休2日制度

週休2日制度の有無については、前回とほぼ同様の傾向となった。このうち、ある場合の形態については、完全週休2日が約9%増の約69%となった。

あなたの職場に週休2日の制度はありますか

(人/%)

	17年度		今回調査		前回比
1.ある	231	57.3%	236	57.7%	0.4%
2.ない	138	34.2%	135	33.0%	-1.2%
3.わからない	34	8.4%	38	9.3%	0.9%
合計	403	100.0%	409	100.0%	

ある場合、次のどれですか

(人/%)

	17年度		今回調査		前回比
	人数	割合	人数	割合	変化率
1.完全週休2日	131	60.4%	153	68.9%	8.6%
2.隔週週休2日	43	19.8%	41	18.5%	-1.3%
3.わからない	6	2.8%	1	0.5%	-2.3%
4.その他	37	17.1%	27	12.2%	-4.9%
合計	217	100.0%	222	100.0%	

ツ 希望する施策

保育所、託児所等の施設の充実に関する項目が微増した。その他の回答にも「育児に関するもの」が多かった。

あなたが働くうえで、希望する施策を選んでください(複数回答)

(人/%)

	17年度		今回調査		前回比
	人数	割合	人数	割合	変化率
1.保育所、託児所等の施設の充実	157	16.5%	171	17.6%	1.1%
2.老人、病人等の施設の充実	185	19.5%	165	17.0%	-2.5%

3.資格、技能技術等の習得のための職業訓練や講習等の充実	184	19.3%	164	16.9%	-2.5%
4.求人情報の提供	124	13.0%	108	11.1%	-1.9%
5.職業紹介、職業相談所の設置	100	10.5%	95	9.8%	-0.7%
6.労働条件の向上、男女平等の啓発	188	19.8%	190	19.5%	-0.2%
7.その他	13	1.4%	79	8.1%	6.8%
合計	951	100.0%	972	100.0%	

テ 女性が働くこと

女性が働くことに対する考え方については、項目4～7の回答のとおり、前回調査同様何らかの形で働くことを肯定する回答が約86%となった。その他では「自分のキャリアや資格を生かし、仕事をすることは人生を充実するためにも必要なこと」「 というのではなく、個人の考えを尊重した方がよい」「働くのであれば、パートナーと話し合っ、色々なことを分担して働くことが望ましいと思う」「労働する女性に対して、もっと支援する政策があれば、さらに働きやすいと思う」「働くことイコール社会に貢献することではない」「人生をよりよいものにするために働きたい。働く中で人との出会いが人生の刺激となる」などの回答があった。

女性が働くことに対して、あなたはどのように考えていますか（複数回答）

（人／％）

	17年度		今回調査		前回比
	人	％	人	％	％
1.家事や育児に専念することが望ましい	14	1.3%	20	1.8%	0.6%
2.結婚するまでは働き、結婚後は家事や育児に専念するのが望ましい	52	4.8%	47	4.3%	-0.4%
3.結婚後も妊娠するまで働き、出産後は家事や育児に専念するのが望ましい	57	5.2%	60	5.5%	0.3%
4.子供が小さいうちは家事や育児に専念し、そのあとは、家事や育児に支障がなければ働くことはかまわない	310	28.4%	309	28.5%	0.2%
5.家庭に支障がない限り、働くことが望ましい	261	23.9%	245	22.6%	-1.3%
6.主人と家事と育児をそれぞれ分担して、働くことが望ましい	229	21.0%	221	20.4%	-0.5%
7.社会の一員として働くことが望ましいと思う	152	13.9%	158	14.6%	0.7%
8.その他	18	1.6%	23	2.1%	0.5%
合計	1,093	100.0%	1,083	100.0%	

（4）現在働いていない女性の状況

ア 今までの仕事の有無と退職の理由

現在、働いてないと回答した女性のうち、今まで働いたことがあるとの回答は前回調査とほぼ同様の約92%であった。そのうち退職した理由については、「結婚のため」「出産・育児のため」による理由が前回調査時と同様に回答の多数を占めた。その他の理由では、「職場結婚は退職しなければならぬ習慣のようなものがあつたため」「留学・進学のため」などの回答があった。

あなたは、今まで仕事についていたことがありますか

（人／％）

	17年度		今回調査		前回比
	人	％	人	％	％
1.はい	232	91.3%	212	91.8%	0.4%
2.いいえ	22	8.7%	19	8.2%	-0.4%
合計	254	100.0%	231	100.0%	

前問で「はい」と答えた方にお聞きします。あなたが退職された理由はどれですか

（人／％）

	17年度		今回調査		前回比
	人	％	人	％	％
1.結婚のため	79	34.1%	59	28.0%	-6.1%
2.出産・育児のため	39	16.8%	49	23.2%	6.4%
3.両親等の介護のため	11	4.7%	6	2.8%	-1.9%
4.家庭の事情のため	11	4.7%	7	3.3%	-1.4%
5.夫の転勤のため	15	6.5%	19	9.0%	2.5%

6.健康上の理由のため	29	12.5%	24	11.4%	-1.1%
7.勤務先の都合のため	6	2.6%	16	7.6%	5.0%
8.仕事以外の目的を実現するため	5	2.2%	4	1.9%	-0.3%
9.職場に不満があったため	17	7.3%	15	7.1%	-0.2%
10.上記に該当しない自己都合のため	8	3.4%	3	1.4%	-2.0%
11.その他	12	5.2%	9	4.3%	-0.9%
合計	232	100.0%	211	100.0%	

イ 仕事についていない理由

現在、仕事についていない理由については、前回調査時の回答とほぼ同様の傾向であったが、今回の調査から追加した「病気のため」の項目が約13%に上った。その他の回答では、「学生のため」や「資格取得のための勉強中」、「開業予定」、「妊娠したため」との回答があった。

現在、あなたが仕事についていない理由は次のどれですか

(人/%)

	17年度		今回調査		前回比
1.経済的に楽だから	17	6.7%	11	4.8%	-1.9%
2.働く気がしない	19	7.5%	11	4.8%	-2.7%
3.子供が小さいため	73	28.7%	68	29.4%	0.7%
4.介護を必要とする者がいる	18	7.1%	12	5.2%	-1.9%
5.家庭の理解や協力が得られない	7	2.8%	3	1.3%	-1.5%
6.希望する職種、職場がない	49	19.3%	42	18.2%	-1.1%
7.資格、技術を生かせる職種、職場がない	4	1.6%	5	2.2%	0.6%
8.病気のため			29	12.6%	12.6%
9.その他	67	26.4%	50	21.6%	-4.7%
合計	254	100.0%	231	100.0%	

8.病気のためは今回調査から追加

ウ 将来働く場合の条件

もし働くとした場合の形態では、前回調査時の回答と同様に常用雇用、パート・アルバイトで働きたいという回答が多数を占めたが、パート・アルバイトで働きたいの項目が約10%減となった。

前問で3～7と回答された方にお聞きしますが、もし、働くとしたらどのような条件や内容で働きたいですか

(人/%)

	17年度		今回調査		前回比
1.常用雇用	40	27.4%	35	27.6%	0.2%
2.臨時雇用	7	4.8%	12	9.4%	4.7%
3.パート・アルバイト	99	67.8%	74	58.3%	-9.5%
4.季節雇用	0	0.0%	4	3.1%	3.1%
5.その他	0	0.0%	2	1.6%	1.6%
合計	146	100.0%	127	100.0%	

エ 将来働く場合の業種と職種

働くとした場合の業種については、特に問わないという回答が約39%を占め、次いで医療福祉の約14%の順になった。職種については、事務職とする回答が約34%を占め、次いでサービス・販売職の回答の順となった。

仕事の内容は次のどれですか

(人/%)

(産業別)	17年度		今回調査		前回比
1.農林漁業	3	2.0%	2	1.6%	-0.4%
2.鉱業	0	0.0%	0	0.0%	0.0%
3.建設業	4	2.7%	0	0.0%	-2.7%
4.製造業	5	3.4%	3	2.4%	-1.0%
5.電気・ガス・熱供給・水道業	0	0.0%	1	0.8%	0.8%
6.情報通信業	4	2.7%	0	0.0%	-2.7%

7.運輸業	0	0.0%	2	1.6%	1.6%
8.卸売・小売業	6	4.1%	5	4.0%	-0.1%
9.金融・保険業	3	2.0%	3	2.4%	0.4%
10.不動産業	0	0.0%	0	0.0%	0.0%
11.飲食店・宿泊業	10	6.8%	6	4.8%	-2.0%
12.医療・福祉	20	13.6%	17	13.6%	0.0%
13.教育・学習支援業	7	4.8%	12	9.6%	4.8%
14.複合サービス業	3	2.0%	3	2.4%	0.4%
15.サービス業	11	7.5%	15	12.0%	4.5%
16.公務	9	6.1%	3	2.4%	-3.7%
17.特に問わない	61	41.5%	49	39.2%	-2.3%
18.その他	1	0.7%	4	3.2%	2.5%
合計	147	100.0%	125	100.0%	

日本標準産業分類による

(人/%)

(職種別)	17年度		今回調査		前回比
1.労務作業職	6	4.3%	4	3.7%	-0.5%
2.事務職	40	28.4%	36	33.6%	5.3%
3.営業職	1	0.7%	0	0.0%	-0.7%
4.専門・技術職	22	15.6%	12	11.2%	-4.4%
5.サービス・販売職	22	15.6%	27	25.2%	9.6%
6.管理的職	0	0.0%	1	0.9%	0.9%
7.自営	2	1.4%	0	0.0%	-1.4%
8.特に問わない	47	33.3%	24	22.4%	-10.9%
9.その他	1	0.7%	3	2.8%	2.1%
合計	141	100.0%	107	100.0%	

オ 1ヶ月の希望給与

1ヶ月の希望給与については、10万円以上12万円未満、次いで8万円以上9万円未満とする回答となった。

1ヶ月の給与の希望は

(人/%)

(月給)	17年度		今回調査		前回比
5万円未満	2	1.4%	2	1.7%	0.3%
5万円以上 6万円未満	14	10.1%	12	10.2%	0.1%
6万円以上 7万円未満	12	8.6%	7	5.9%	-2.7%
7万円以上 8万円未満	16	11.5%	11	9.3%	-2.2%
8万円以上 9万円未満	28	20.1%	22	18.6%	-1.5%
9万円以上10万円未満	0	0.0%	2	1.7%	1.7%
10万円以上12万円未満	28	20.1%	28	23.7%	3.6%
12万円以上14万円未満	5	3.6%	7	5.9%	2.3%
14万円以上16万円未満	19	13.7%	15	12.7%	-1.0%
16万円以上	15	10.8%	12	10.2%	-0.6%
合計	139	100.0%	118	100.0%	

カ 働くとした場合の労働条件等の希望

子供の急病等のための休みや勤務時間の融通、また託児施設等の利便性の向上などの育児環境の整備や休暇制度の充実などの要望が多かった。

- ・子供が小さくても安心して働ける環境
- ・出産前後、育児中の勤務時間の融通
- ・有給休暇や生理休暇の権利行使
- ・資格を生かせる職場で長期間働ける職場
- ・職場環境の充実（休憩所等の清潔さなど）

- ・冠婚葬祭時に休みを取れること、各種保険制度の加入
- ・同じ職場の男性と同じ給与条件で働きたい
- ・急に休んでも、代わりの人がいるなど、職場に迷惑がかからないこと
- ・年齢制限の枠をなくして欲しい
- ・残業やノルマのない仕事をしたい
- ・ハローワークにいても網走はシフト制の仕事が多い。シフト制以外の仕事に就きたい。
- ・夫の扶養の範囲内で働きたい

キ その他

- ・正社員と同様の仕事をしているのに、パートやアルバイトのため賃金格差があるのはおかしい
- ・子供の夏休みや冬休みの長期休暇を考えるとなかなか働けない
- ・網走市内は選べるほどの職種がない上、公共交通事情が悪いため車の運転できないと働けない
- ・シフト制でも構わないが、シフトを早く出してくれる職場で働きたい
- ・高齢になっても働き続けられる職場で働きたい
- ・ホワイトカラーエグゼンプションは労働者の生活を過酷にし、やる気をなくすのでやめて欲しい
- ・働く母の味方である児童館の夏・冬休み等の開館時間が遅い。8：30開館だと仕事に間に合わない
- ・職場での嫌がらせをなくしてほしい。言っている人は冗談でも本人はとても傷つく
- ・周りに親類がいらないため、子どもを預ける場が欲しい。子どもの急病の時などに預かってもらいたい
- ・自分が働くことにより保育所に預けると保育料が発生し、税金などの支払いが増えるので働けない
- ・託児所を市で完備して欲しい
- ・もっと安価な保育サービスの提供を願いたい