

国道39号外配水管布設替工事

総括表

工 事 名	国道39号外配水管布設替工事		
施 工 場 所	南2条東1丁目1-1外		
施 工 期 間	2026年5月15日 ~ 2026年12月21日	発 注 元	
省 庁 名	上水道	担 当 者	
工 事 コード			
工 事 価 格		請 負 工 事 価 格	
工 事 内 容	※別紙参照		
備 考 欄			

設計内訳書

国道39号外配水管布設替工事

費目・工種・種別・細別・規格	単位	数量	単価	金額	摘要
国道39号配水管布設替工事その1 (補償)	式	1			費目行
管材費	式	1			内-1号 5頁
資材費	式	1			内-2号 7頁
管工事費	式	1			内-3号 8頁
土工事費	式	1			内-4号 10頁
仮設費	式	1			内-5号 12頁
安全費	式	1			内-6号 13頁
直接工事費	式	1			
共通仮設	式	1			
共通仮設費(率計上)	式	1			
純工事費	式	1			
現場管理費	式	1			
うち法定福利費の事業主負担額	式	1			
工事原価	式	1			

設計内訳書

国道39号外配水管布設替工事

費目・工種・種別・細別・規格	単位	数量	単価	金額	摘要
一般管理費等	式	1			
工事価格	式	1			
消費税相当額	式	1			
工事費計	式	1			
国道39号配水管布設替工事その2 (補償)	式	1			費目行
管材費	式	1			内-7号 14頁
資材費	式	1			内-8号 15頁
管工事費	式	1			内-9号 16頁
土工事費	式	1			内-10号 17頁
安全費	式	1			内-11号 18頁
直接工事費	式	1			
共通仮設	式	1			
共通仮設費(率計上)	式	1			
純工事費	式	1			

設計内訳書

国道39号外配水管布設替工事

費目・工種・種別・細別・規格	単位	数量	単価	金額	摘要
現場管理費	式	1			
うち法定福利費の事業主負担額	式	1			
工事原価	式	1			
一般管理費等	式	1			
工事価格	式	1			
消費税相当額	式	1			
工事費計	式	1			
国道244号配水管布設工事 (単独費)	式	1			費目行
管材費	式	1			内-12号 19頁
資材費	式	1			内-13号 21頁
管工事費	式	1			内-14号 22頁
土工事費	式	1			内-15号 24頁
安全費	式	1			内-16号 25頁
直接工事費	式	1			

設計内訳書

費目・工種・種別・細別・規格	単位	数 量	単 価	金 額	摘 要
共通仮設	式	1			
共通仮設費(率計上)	式	1			
純工事費	式	1			
現場管理費	式	1			
うち法定福利費の事業主負担額	式	1			
工事原価	式	1			
一般管理費等	式	1			
工事価格	式	1			
消費税相当額	式	1			
工事費計	式	1			

一式当たり内訳書

(内-1号)

管材費

名称・規格	単位	数量	単価	金額	摘要	備考
DCIP φ 200	式	1			費目行	
不断水分岐資材 割T字管 φ 250×200 7.5K 鋼管用	個	1				[R8見積策定単価]
不断水分岐資材 割T字管 φ 200×200 7.5K 鋼管用	個	1				[R8見積策定単価]
不断水止水資材 φ 250 7.5K 鋼管用	個	1				[R8見積策定単価]
ダクタイル鋳鉄異形管 (GX形) GX形 二受T字管 200×200mm	個	2				[建設物価R08.04.P286: 全国 (沖縄除く), 積算]
ダクタイル鋳鉄異形管 (GX形) GX形 曲管 90度 200mm	個	1				[建設物価R08.04.P286: 全国 (沖縄除く), 積算]
ダクタイル鋳鉄異形管 (GX形) GX形 継ぎ輪 口径200mm	個	1				[建設物価R08.04.P286: 全国 (沖縄除く), 積算]
ダクタイル鋳鉄異形管 (GX形) GX形 乙字管 200mm×300H	個	2				[建設物価R08.04.P286: 全国 (沖縄除く), 積算]
ダクタイル鋳鉄異形管 (GX形) GX形 乙字管 200mm×450H	個	2				[建設物価R08.04.P286: 全国 (沖縄除く), 積算]
ダクタイル鋳鉄異形管 (GX形) GX形 帽 口径200mm	個	2				[建設物価R08.04.P286: 全国 (沖縄除く), 積算]
ダクタイル鋳鉄異形管 (GX形) 短管1号 7.5K 呼び径200mm	個	2				[WEB建設R08.04: 全国 (沖縄除く), 積算資料R0]
耐震管路用ダクタイル鋳鉄管継手付き弁 GX形ワトソール仕切弁 受口・挿し口 内径式 3種10K FCD製 内面粉体塗装・外面耐食塗装 径200mm JWWA	個	2				[建設物価R08.04.P300: 北海道地区, 積算資料R0]
水道用ワトソール仕切弁 内径式 2種7.5K 径200mm 浅層埋設対応可能 JWWA B 120	個	2				[建設物価R08.04.P300: 北海道地区, 積算資料R0]
ダクタイル鋳鉄異形管 (GX形) GX形 ライフ 口径200mm	個	4				[建設物価R08.04.P286: 全国 (沖縄除く), 積算]

一式当たり内訳書

(内-1号)

名称・規格	単位	数量	単価	金額	摘要	備考
ダクタイル鋳鉄異形管 (GX形) GX形 接合材料 口径200mm	個	9				[建設物価R08.04.P286: 全国 (沖縄除く), 積算]
ダクタイル鋳鉄異形管 (GX形) GX形 切管ユニット G-Linkセット 口径200mm	個	8				[建設物価R08.04.P286: 全国 (沖縄除く), 積算]
ダクタイル鋳鉄管接合材料 RF7.5Kフランジ用 呼び径200mm SS400	組	2				[積算別冊R08.04.P116: 全国 II (除沖縄)]
ダクタイル鋳鉄管接合部品 フランジ形接合部品 内面球形 GF1形7.5K 水道用 呼び径200mm SUS304	組	2				[WEB建設R08.04: 全国 (沖縄除く)]
耐震管路用ダクタイル鋳鉄管 内面球形樹脂粉体塗装 GX形S種 呼び径200mm×L5.0m	本	5				[建設物価R08.04.P285: 全国 (沖縄除く), 積算]
鋼板蓋 7.5K φ200mm t=9mm	枚	1				[R8見積策定単価]
排泥弁 φ200×20 (仮設)	式	1			費目行	
サドル付分水栓 DCIP用 φ200×20	個	1				[R8見積策定単価]
水道用ポリエチレン二層管 1種 (軟質) 呼び径20mm	m	5				[建設物価R08.04.P686: 札幌市, 積算資料R08.04.]
水道用ポリエチレン管金属継手 90° エルボ 呼び径20mm	個	2				[建設物価R08.04.P686: 全国 (北海道・沖縄除く)]
計						

一式当たり内訳書

(内-2号)

資材費

名 称 ・ 規 格	単 位	数 量	単 価	金 額	摘 要	備 考
仕切弁筐 B 大型 V型 φ200×300A FCD製 50.7kg VON-15F-60LU	個	4				[R8見積策定単価]
セーフティライン W=150mm L=50m 「網走市水道部」記入あり	m	13 400				[R8見積策定単価]
上部柵+コンクリート蓋 仕切弁防護柵C φ400 H=600 135Kg/組	組	2				[R8見積策定単価]
水道用ダクタイル鋳鉄管用ホリシレックス 呼び径200×6000mm	m	16				[WEB建設R08.04：全国（沖縄除く）、積資別冊R0]
水道用ダクタイル鋳鉄管用ホリシレックス 固定用ゴムバンド 呼び径200mm	個	26				[WEB建設R08.04：全国（沖縄除く）、積資別冊R0]
計						

一式当たり内訳書

(内-3号)

管工事費

名称・規格	単位	数量	単価	金額	摘要	備考
DCIP φ 200	式	1			費目行	
不断水取出工事費 割T字管 φ 250*200 7.5Kgf/c m ² VP管用・鋼管用	箇所	1				[R8見積策定単価]
不断水取出工事費 割T字管 φ 200*200 7.5Kgf/c m ² VP管用・鋼管用	箇所	1				[R8見積策定単価]
不断水止水工事費 φ 250 7.5Kgf/c m ² 鋼管用	箇所	1				[R8見積策定単価]
鋳鉄管吊込み据付(機械力) 管径200mm 施工条件の補正:無し	m	13	400		代-1号 26頁	
GX形継手接合 P-Linkを使用しない 据付 直管 呼び径 200mm	口	4			代-2号 27頁	
GX形継手接合 G-Linkを使用しない 据付 異形管 呼び径 200mm	口	9			代-3号 28頁	
GX形継手接合 G-Linkを使用する 据付 異形管 呼び径 200mm	口	8			代-4号 29頁	
鋳鉄管切断・溝切り同時加工 NS・SⅡ形・GX形 管径200mm ハ イ 切削切断機使用	口	8			代-5号 30頁	
鋳鉄製仕切弁設置 縦型 呼び径200mm	基	4			代-6号 31頁	
フランジ継手 据付 鋳鉄管 JWWA7.5K 呼び径200mm	口	3			代-7号 32頁	
ポリエチレンシート被覆工 呼び径200mm	m	16	100		代-8号 33頁	
鋼管電気溶接工(A種) 外面V開先 呼び径200mm STW370 直流溶接 施工条件の補正:無し	箇所	1			代-9号 34頁	
排泥弁 φ 200×20 (仮設)	式	1			費目行	

一式当たり内訳書

(内-3号)

管工事費

名称・規格	単位	数量	単価	金額	摘要	備考
ナール分水栓建込み 鋳鉄管 分水栓径20mm 配水管径200mm 電動式穿孔機を使用する	箇所	1			代-10号 35頁	
ポリエチレン管据付工 20mm	m	5			代-11号 36頁	
ポリエチレン管継手工 据付 管径20mm	口	4			代-12号 37頁	
その他	式	1			費目行	
ねじ式弁筐設置 A・B形(1号) 底版使用	箇所	4			代-13号 38頁	
管明示シート工	m	13 400			代-14号 39頁	
管明示テープ工 φ200*5000 4箇所/本 天端明示無	m	13 400			代-15号 40頁	
既設管撤去工鋼管切断 STW370 呼び径200mm	口	1			代-16号 41頁	
撤去管吊上げ積込み(鋼管・機械力) A種 呼び径200mm	m	8 900			代-17号 42頁	
計						

一式当たり内訳書

(内-4号)

土工事費

名称・規格	単位	数量	単価	金額	摘要	備考
作業土工	式	1			費目行	
管路掘削バックホウ掘削積込 クローラ型・バケット容量0.28m ³	m ³	30			代-18号 43頁	
購入土埋戻し	m ³	4			代-19号 44頁	
発生土埋戻し	m ³	10			代-22号 47頁	
土砂等運搬（流用土） 現場→仮置場	m ³	10			代-26号 51頁	
土砂等運搬・処分（残土） 現場→残土捨場	m ³	10			代-28号 53頁	
路盤工・舗装工	式	1			費目行	
下層路盤（車道・路肩部） 550mm 3層施工 再生クラッシュランRC-40	m ²	12			代-30号 55頁	[CB410030]
下層路盤（歩道部） 270mm 2層施工 再生クラッシュランRC-40	m ²	3			代-32号 57頁	[CB410031]
下層路盤（歩道部） 210mm 2層施工 再生クラッシュランRC-40	m ²	5			代-34号 59頁	[CB410031]
上層路盤（車道・路肩部） 再生瀝青安定処理材(40) 1.4m以上3.0m以下 60mm プライムコートPK-3	m ²	34			代-35号 60頁	[CB410040]
上層路盤（車道・路肩部） 再生瀝青安定処理材(40) 1.4m以上3.0m以下 60mm タックコートPK-4	m ²	34			代-37号 62頁	[CB410040]
基層（車道・路肩部） 1.4m以上3.0m以下 50mm 再生粗粒度アスコン(20) タックコートPK-4	m ²	34			代-38号 63頁	[CB410240]
基層（車道・路肩部） 1.4m以上3.0m以下 50mm 再生粗粒度アスコン(20) タックコートPK-4	m ²	34			代-38号 63頁	[CB410240]

一式当たり内訳書

(内-4号)

土工事費

名称・規格	単位	数量	単価	金額	摘要	備考
表層(車道・路肩部) 1.4m以上3.0m以下 40mm 細粒度キヤップアスコン(13F) タックコートPK-4	m ²	34			代-40号 65頁	[CB410260]
表層(歩道部) 1.4m未満(平均仕上り厚50mm以下) 30mm 再生細粒度アスコン(13) プラムコートPK-3	m ²	6			代-42号 67頁	[CB410261]
インターロッキングブロック撤去(再設置) 撤去及び再設置 撤去及び再設置 直線配置・ブロック厚6cm 再生砂 30mm 100m ² 未満 制約無 夜間無	m ²	8			代-44号 69頁	[WB810420]
歩車道境界ブロック 再利用設置 各種(600mm超1000mm以下、50kg以上150kg未満) 基礎砕石無し 生コン	m	2			代-45号 70頁	[CB422510]
構造物撤去工	式	1			費目行	
歩車道境界ブロック撤去 再利用	m	2			代-47号 72頁	概数 [CB422540]
舗装版切断 アスファルト舗装版 As:15cm以下	m	19			代-48号 73頁	概数 [CB430510]
舗装版切断 アスファルト舗装版 As:15cmを超え30cm以下	m	93			代-49号 74頁	概数 [CB430510]
舗装版破砕 アスファルト舗装版 障害無し 対策必要 15cm以下 積込有り	m ²	18			代-50号 75頁	概数 [CB430310]
舗装版破砕 アスファルト舗装版 障害無し 対策必要 15cmを超え35cm以下 積込有り	m ²	34			代-51号 76頁	概数 [CB430310]
殻運搬 舗装版破砕 機械積込(騒音対策不要、舗装版厚15cm超)又は(騒音対策必要) DID	m ³	10			代-52号 77頁	概数 [CB227010]
アスファルト塊受入費 美幌町:美幌アスコン(道路工業)	t	23				[R07.10]概数 [ZJD4300500][J00]
株式会社 エース・グリーン 汚泥 建設汚泥 脱水・天日乾燥 舗装切断水汚泥 中間処理費	t	0 600				[R07.04]概数 [ZJD7100300]
計						

一式当たり内訳書

(内-5号)

仮設費

名称・規格	単位	数量	単価	金額	摘要	備考
土留工	式	1			費目行	
軽量鋼矢板たて込み工(機械施工)・たて込み+引抜き(両側分) 掘削深2.0m以下 クローラ・山積0.28m ³ (平積0.2m ³)	m	4			代-53号 78頁	
鋼矢板賃料 軽量2型 15枚 供用30日 1回使用	式	1			代-54号 79頁	
支保工(軽量金属)設置・撤去 1段 ねじ式パイプサポート 30日/式	m	4			代-55号 80頁	
仮舗装工	式	1			費目行	
下層路盤(車道・路肩部) 170mm 1層施工 再生クラッシュRC-40	m ²	12			代-58号 83頁	[CB410030]
上層路盤(車道・路肩部) 再生瀝青安定処理材(40) 1.4m未満(1層当り平均仕上り厚50mm以下) 50mm プライム	m ²	12			代-59号 84頁	[CB410040]
表層(車道・路肩部) 1.4m未満(平均仕上り厚50mm以下) 50mm 再生密粒度アスコン(13) タックコートPK-4	m ²	12			代-60号 85頁	[CB410260]
掘削 土砂 小規模 小規模(標準以外)	m ³	2			代-62号 87頁	[CB210100]
土砂等運搬 小規模 バックホウ容量0.28m ³ 5.5km以下 良好 土砂(岩塊・玉石混り土含む) DI	m ³	2			代-29号 54頁	[CB210110]
計						

安全費

一式当たり内訳書
(内-6号)

名称・規格	単位	数量	単価	金額	摘要	備考
交通誘導警備員A(検定合格) 昼間勤務(8時~17時)実働9h(交替要員有)	人日	10			代-63号 88頁	[概数]
交通誘導警備員B 昼間勤務(8時~17時)実働9h(交替要員有)	人日	40			代-64号 89頁	[概数]
計						

一式当たり内訳書

(内-7号)

管材費

名称・規格	単位	数量	単価	金額	摘要	備考
PE φ50	式	1			費目行	
メカ形ドレッサー φ50 PE×塩ビ・鋼管用	個	2				[R8見積策定単価]
EF90° エルボ φ50	個	4				[R8見積策定単価]
EFソケット φ50	個	1				[R8見積策定単価]
水道配水用ポリエチレン管（直管） 呼び径50mm 外径63mm 厚5.8mm	m	9.700				[建設物価R08.04.P291：北海道地区, 積算資料R0]
計						

一式当たり内訳書

(内-8号)

資材費

名 称 ・ 規 格	単 位	数 量	単 価	金 額	摘 要	備 考
セーフティライン W=150mmL=50m 「網走市水道部」記入あり	m	9 700				[R8見積策定単価]
ロケーティングワイヤー 被覆外径 4.4mm	m	10 200				[R8見積策定単価]
計						

一式当たり内訳書

(内-9号)

管工事費

名 称 ・ 規 格	単 位	数 量	単 価	金 額	摘 要	備 考
PE φ 50	式	1			費目行	
ポリエチレン管継手工(メカニカル継手)据付 管径50mm	口	4			代-65号 90頁	
ポリエチレン管継手(融着接合)据付 呼び径50mm 2口継手	箇所	5			代-66号 91頁	
ポリエチレン管(融着接合)据付 呼び径50mm	m	9 700			代-67号 92頁	
その他	式	1			費目行	
管明示シート工	m	9 700			代-68号 93頁	
管明示テープ工(ポリエチレン管布設工) φ 50 4箇所/本 天端明示無	m	9 700			代-69号 94頁	
ロケティングワイヤ-	m	10 200			代-70号 95頁	
既設管撤去工鋼管切断 STW370 呼び径50mm	口	2			代-71号 96頁	
鋼管撤去管吊上げ積込み(人力) 呼び径50mm	m	8 200			代-72号 97頁	
計						

一式当たり内訳書

(内-10号)

土工事費

名称・規格	単位	数量	単価	金額	摘要	備考
作業土工	式	1			費目行	
管路掘削バックホウ掘削積込 クローラ型・バケット容量0.28m ³	m ³	10			代-73号 98頁	
購入土埋戻し	m ³	2			代-74号 99頁	
発生土埋戻し	m ³	10			代-77号 102頁	
土砂等運搬（流用土） 現場→仮置場	m ³	10			代-81号 106頁	
土砂等運搬・処分（残土） 現場→残土捨場	m ³	4			代-83号 108頁	
路盤工・舗装工	式	1			費目行	
下層路盤(歩道部) 270mm 2層施工 再生クラッシュランRC-40	m ²	11			代-85号 110頁	[CB410031]
表層(歩道部) 1.4m未満(平均仕上り厚50mm以下) 30mm 再生細粒度アスコン(13) プライムコートPK-3	m ²	11			代-87号 112頁	[CB410261]
構造物撤去工	式	1			費目行	
インターロッキングブロック撤去(再設置) 撤去のみ 撤去のみ 100m ² 未満 制約無 夜間無 週休2日補正:月単位	m ²	11			代-89号 114頁	概数 [WB810420]
殻運搬 コンクリート(無筋)構造物とりこわし 機械積込 DID有り 8.0km以下 良好	m ³	1			代-90号 115頁	概数 [CB227010]
無筋コンクリート塊受入費 網走市:カジマ	t	1 600				[R07.04]概数 [ZJD4101100]
計						

一式当たり内訳書
(内-11号)

名 称 ・ 規 格	単 位	数 量	単 価	金 額	摘 要	備 考
交通誘導警備員A(検定合格) 昼間勤務(8時~17時)実働9h(交替要員有)	人日	5			代-91号 116頁	[概数]
交通誘導警備員B 昼間勤務(8時~17時)実働9h(交替要員有)	人日	10			代-92号 117頁	[概数]
計						

一式当たり内訳書

(内-12号)

管材費

名称・規格	単位	数量	単価	金額	摘要	備考
PEφ75	式	1			費目行	
フレンジ付き短管 PE×PE φ75mm 融着継手 JIS準拠寸法	個	1				[R8見積策定単価]
EF45°エルボ PE×PE φ75mm 融着継手 両受 JIS準拠寸法	個	2				[R8見積策定単価]
EFソケット PE×PE φ75mm 融着継手 JIS準拠寸法	個	3				[R8見積策定単価]
レギュレーター PE×PE φ75×50mm 融着継手 JIS準拠寸法	個	1				[R8見積策定単価]
PEφ50	式	1			費目行	
EFソケット PE×PE φ50mm 融着継手 JIS準拠寸法	個	6				[R8見積策定単価]
水道配水用ポリエチレン管(直管) 呼び径50mm 外径63mm 厚5.8mm	m	26	300			[建設物価R08.04.P291:北海道地区,積算資料R0
分水切替 φ50×20 3件	式	1			費目行	
水道配水用ポリエチレン管用ナット付分水栓ボール式(A形) 呼び径50×20mm	個	3				[WEB建設R08.04:全国(沖縄除く)]
水道用ポリエチレン管金属継手90°エルボ 呼び径20mm	個	10				[建設物価R08.04.P686:全国(北海道・沖縄除く)
水道用ポリエチレン管金属継手ソケット 呼び径20mm	個	4				[建設物価R08.04.P686:全国(北海道・沖縄除く)
水道用ポリエチレン二層管1種(軟質) 呼び径20mm	m	17				[建設物価R08.04.P686:札幌市,積算資料R08.04.
排泥(常設) φ50×20	式	1			費目行	

一式当たり内訳書

(内-12号)

名 称 ・ 規 格	単 位	数 量	単 価	金 額	摘 要	備 考
給水用青銅バルブ ゲートバルブ 10K 50A 2B	個	1				[建設物価R08.04.P702:北海道地区,積算資料R0
水道用ポリエチレン管金属継手 径違いソケット 呼び径50×25mm	個	1				[積算資料R08.04.P834:北海道]
水道用ポリエチレン管金属継手 径違いソケット 呼び径25×20mm	個	1				[積算資料R08.04.P834:北海道]
水道用ポリエチレン管金属継手 90° エルボ 呼び径20mm	個	1				[建設物価R08.04.P686:全国(北海道・沖縄除く
水道用ポリエチレン二層管 1種(軟質) 呼び径20mm	m	3				[建設物価R08.04.P686:札幌市,積算資料R08.04.
計						

資材費

一式当たり内訳書

(内-13号)

名称・規格	単位	数量	単価	金額	摘要	備考
セーフティライン W=150mmL=50m 「網走市水道部」記入あり	m	26 300				[R8見積策定単価]
ロケーティングワイヤー 被覆外径 4.4mm	m	27 600				[R8見積策定単価]
止水栓筐 蓋～鋳鉄製 φ75mm×伸縮型 L=1.00-1.5m	個	1				[R8見積策定単価]
平板 300×300×60	枚	1				[R8見積策定単価]
計						

一式当たり内訳書

(内-14号)

管工事費

名称・規格	単位	数量	単価	金額	摘要	備考
PEφ75	式	1			費目行	
ポリエチレン管継手(融着接合) 据付 呼び径75mm 2口継手	箇所	3			代-93号 118頁	
フランジ継手 据付 鋼管 F12 呼び径75(80)mm	口	1			代-94号 119頁	
外面塗装工(フランジ片面当たり) 75A マスチック+防食テープ	箇所	1			代-95号 120頁	
PEφ50	式	1			費目行	
ポリエチレン管(融着接合) 据付 呼び径50mm	m	26	300		代-96号 121頁	
ポリエチレン管継手(融着接合) 据付 呼び径50mm 2口継手	箇所	6			代-97号 122頁	
分水切替 φ50×20 3件	式	1			費目行	
ナール分水栓建込み ポリエチレン管 分水栓径20mm 配水管径50mm	箇所	3			代-98号 123頁	
ポリエチレン管継手工 据付 管径20mm	口	28			代-99号 124頁	
ポリエチレン管据付工 20mm	m	17			代-100号 125頁	
硬質塩化ビニル管撤去管吊上げ積込み 呼び径25mm	m	38	300		代-101号 126頁	
充填設備据付撤去工	箇所	1			代-102号 127頁	
充填工 エアミルク	m3	0	100		代-103号 128頁	

一式当たり内訳書

(内-14号)

管工事費

名称・規格	単位	数量	単価	金額	摘要	備考
排泥(常設) φ50×20	式	1			費目行	
止水栓取付け 止水栓のみ取付け PP用 口径50mm	箇所	1			代-104号 129頁	
ポリエチレン管継手工 据付 管径20mm	口	4			代-105号 130頁	
ポリエチレン管据付工 20mm	m	3			代-106号 131頁	
ねじ式弁篋設置 A・B形(1号) 底版使用	箇所	1			代-107号 132頁	
その他	式	1			費目行	
フランジ継手 撤去 鋼管 F12 呼び径75(80)mm	口	1			代-108号 133頁	
管明示シート工	m	26	300		代-109号 134頁	
管明示テープ工 (ポリエチレン管布設工) φ50 4箇所/本 天端明示無	m	26	300		代-110号 135頁	
ローテイングワイヤ	m	27	600		代-111号 136頁	
計						

一式当たり内訳書

(内-15号)

土工事費

名称・規格	単位	数量	単価	金額	摘要	備考
作業土工	式	1			費目行	
管路掘削バックホウ掘削積込 クローラ型・バケット容量0.28m ³	m ³	60			代-112号 137頁	
購入土埋戻し	m ³	10			代-113号 138頁	
発生土埋戻し	m ³	30			代-116号 141頁	
土砂等運搬（流用土） 現場→仮置場	m ³	40			代-120号 145頁	
土砂等運搬・処分（残土） 現場→残土捨場	m ³	20			代-122号 147頁	
路盤工・舗装工	式	1			費目行	
下層路盤(歩道部) 270mm 2層施工 再生クラッシュランRC-40	m ²	48			代-124号 149頁	[CB410031]
表層(歩道部) 1.4m未満(平均仕上り厚50mm以下) 30mm 再生細粒度アスコン(13) プライムコートPK-3	m ²	48			代-126号 151頁	[CB410261]
構造物撤去工	式	1			費目行	
インターロッキングブロック撤去(再設置) 撤去のみ 撤去のみ 100m ² 未満 制約無 夜間無 週休2日補正:月単位	m ²	48			代-128号 153頁	概数 [WB810420]
殻運搬 コンクリート(無筋)構造物とりこわし 機械積込 DID有り 8.0km以下 良好	m ³	3			代-129号 154頁	概数 [CB227010]
無筋コンクリート塊受入費 網走市:カジマ	t	6 700				[R07.04]概数 [ZJD4101100]
計						

安全費

一式当たり内訳書
(内-16号)

名称・規格	単位	数量	単価	金額	摘要	備考
交通誘導警備員A(検定合格) 昼間勤務(8時~17時)実働9h(交替要員有)	人日	10			代-130号 155頁	[概数]
交通誘導警備員B 昼間勤務(8時~17時)実働9h(交替要員有)	人日	20			代-131号 156頁	[概数]
計						

参考資料

鑄鉄管吊込み据付(機械力)
管径200mm 施工条件の補正:無し

(代-1号)

10 m当り

名 称 ・ 規 格	単 位	数 量	単 価	金 額	摘 要	備 考
特殊作業員	人	0 100				[R8.3]
普通作業員	人	0 160				[R8.3]
トラック クレーン装置付・積載質量4~4.5t積・2.9t吊	時間	1 410			機械-1号 157頁	
諸 雑 費	式	1			調整金	
計						
1 m 当り						

参考資料

GX形継手接合 P-Linkを使用しない 据付
直管 呼び径 200mm

(代-2号)

1口当り

名 称 ・ 規 格	単 位	数 量	単 価	金 額	摘 要	備 考
特殊作業員	人	0 060				[R8.3]
普通作業員	人	0 060				[R8.3]
諸雑費	%	1			諸雑費	滑剤、接合器具損料
計						
1口当り						

参考資料

GX形継手接合 G-Linkを使用しない 据付
異形管 呼び径 200mm

(代-3号)

1口当り

名 称 ・ 規 格	単 位	数 量	単 価	金 額	摘 要	備 考
特殊作業員	人	0 070				[R8.3]
普通作業員	人	0 070				[R8.3]
諸雑費	%	1			諸雑費	滑剤、接合器具損料
計						
1口当り						

参考資料

GX形継手接合 G-Linkを使用する 据付
異形管 呼び径 200mm

(代-4号)

1口当り

名 称 ・ 規 格	単 位	数 量	単 価	金 額	摘 要	備 考
特殊作業員	人	0 112				[R8.3]
普通作業員	人	0 112				[R8.3]
諸雑費	%	1			諸雑費	滑剤、接合器具損料
計						
1口当り						

参考資料

鑄鉄管切断・溝切り同時加工 NS・SⅡ形・GX形
管径200mm ハイ切削切断機使用

(代-5号)

1口当り

名 称 ・ 規 格	単 位	数 量	単 価	金 額	摘 要	備 考
特殊作業員	人	0 200				[R8.3]
普通作業員	人	1 100				[R8.3]
鑄鉄管切断機	日	0 270				
諸雑費	%	5			諸雑費	燃料、カッター刃損耗費、塗装の補修費
計						
1口当り						

参考資料

鑄鉄製仕切弁設置 縦型
呼び径200mm

(代-6号)

1基当り

名 称 ・ 規 格	単 位	数 量	単 価	金 額	摘 要	備 考
特殊作業員	人	0 050				[R8.3]
普通作業員	人	0 080				[R8.3]
トラック クレーン装置付・積載質量4~4.5t積・2.9t吊	時間	0 570			機械-1号 157頁	
諸 雑 費	式	1			調整金	
計						
1 基 当 り						

参考資料

フワンジ継手 据付
 鑄鉄管 JWWA7.5K 呼び径200mm

(代-7号)

1口当り

名 称 ・ 規 格	単 位	数 量	単 価	金 額	摘 要	備 考
特殊作業員	人	0 080				[R8.3]
普通作業員	人	0 080				[R8.3]
諸雑費	%	1			諸雑費	接合器具損料
計						
1口当り						

ポリエチレンスリーブ被覆工
呼び径200mm

参考資料

(代-8号)

100 m当り

名称・規格	単位	数量	単価	金額	摘要	備考
特殊作業員	人	0 430				[R8.3]
普通作業員	人	0 430				[R8.3]
諸 雑 費	式	1			調整金	
計						
1 m 当り						

参考資料

鋼管電気溶接工(A種) 外面V開先
呼び径200mm STW370 直流溶接 施工条件の補正:無し

(代-9号)

1 箇所当り

名 称 ・ 規 格	単 位	数 量	単 価	金 額	摘 要	備 考
溶接工	人	0 330				[R8.3]
特殊作業員	人	0 660				[R8.3]
土木一般世話役	人	0 330				[R8.3]
諸雑費	%	5			諸雑費	材料費・器具損料
計						
1 箇所 当り						

参考資料

ナール分水栓建込み
 鑄鉄管 分水栓径20mm 配水管径200mm 電動式穿孔機を使用する

(代-10号)

1 箇所当り

名 称 ・ 規 格	単 位	数 量	単 価	金 額	摘 要	備 考
特殊作業員	人	0 090				[R8.3]
普通作業員	人	0 090				[R8.3]
諸雑費	%	12			諸雑費	
計						
1 箇所 当り						

ポリエチレン管据付工
20mm

参考資料

(代-11号)

10 m当り

名 称 ・ 規 格	単 位	数 量	単 価	金 額	摘 要	備 考
特殊作業員	人	0 070				[R8.3]
普通作業員	人	0 120				[R8.3]
諸 雑 費	式	1			調整金	
計						
1 m 当り						

参考資料

(代-12号)

1口当り

名 称 ・ 規 格	単 位	数 量	単 価	金 額	摘 要	備 考
特殊作業員	人	0.020				[R8.3]
普通作業員	人	0.020				[R8.3]
諸雑費	%	1			諸雑費	接合器具損料
計						
1口当り						

ねじ式弁篋設置
A・B形(1号) 底版使用

参考資料

(代-13号)

1 箇所当り

名称・規格	単位	数量	単価	金額	摘要	備考
普通作業員	人	0 040				[R8.3]
諸 雑 費	式	1			調整金	
計						
1 箇所 当り						

参考資料

(代-14号)

100 m当り

名称・規格	単位	数量	単価	金額	摘要	備考
普通作業員	人	0 400				[R8.3]
諸 雑 費	式	1			調整金	
計						
1 m 当り						

参考資料

管明示テープ工
φ200*5000 4箇所/本 天端明示無

(代-15号)

100 m当り

名 称 ・ 規 格	単 位	数 量	単 価	金 額	摘 要	備 考
普通作業員	人	0 120				[R8.3]
諸 雑 費	式	1			調整金	
計						
1 m 当り						

参考資料

既設管撤去工鋼管切断 STW370
呼び径200mm

(代-16号)

1口当り

名称・規格	単位	数量	単価	金額	摘要	備考
溶接工	人	0 063				[R8.3]
諸雑費	%	7 500			諸雑費	酸素、アセチン、サンダーストーン
計						
1口当り						

参考資料

撤去管吊上げ積込み(鋼管・機械力)
A種 呼び径200mm

(代-17号)

10 m当り

名 称 ・ 規 格	単 位	数 量	単 価	金 額	摘 要	備 考
特殊作業員	人	0 042				[R8.3]
普通作業員	人	0 054				[R8.3]
トラック クレーン装置付・積載質量4~4.5t積・2.9t吊	時間	0 846			機械-2号 158頁	
諸 雑 費	式	1			調整金	
計						
1 m 当り						

参考資料

管路掘削バックホウ掘削積込
クローラ型・バケット容量0.28m³

(代-18号)

100 m³当り

名 称 ・ 規 格	単 位	数 量	単 価	金 額	摘 要	備 考
土木一般世話役	人	1 900				[R8.3]
普通作業員	人	5				[R8.3]
バックホウ(排対2次) クローラ型・バケット容量0.28m ³	時間	11 100			機械-3号 159頁	
諸 雑 費	式	1			調整金	
計						
1 m ³ 当り						

参考資料

購入土埋戻し

(代-19号)

1 m3当り

名 称 ・ 規 格	単 位	数 量	単 価	金 額	摘 要	備 考
管路埋戻(機械埋戻・バックホ) 機械投入+締固め 山積0.28m3	m3	1			代-20号 45頁	
土砂等運搬 <small>小規模 バックホバケット容量0.28m3 27.0km以下 良好 土砂(岩塊・玉石混り土含む) DII</small>	m3	1 330			代-21号 46頁	[CB210110]
盛土材 ルーズ(ほぐれた)状態積込み渡し 湯浅工業(株) 網走市字稲富285-1	m3	1 330				[R08.04] [ZJD2081020][J00]
諸 雑 費	式	1			調整金	
計						
1 m3 当り						

参考資料

管路埋戻(機械埋戻・バックホ)
機械投入+締固め 山積0.28m3

(代-20号)

100 m3当り

名 称 ・ 規 格	単 位	数 量	単 価	金 額	摘 要	備 考
土木一般世話役	人	2 500				[R8.3]
普通作業員	人	6 800				[R8.3]
バックホ(排対2次) クロー型・山積0.28m3(平積0.2m3)	時間	7 600			機械-4号 160頁	
クワ及びピラマ(賃料) 質量60~80kg	日	3			機械-5号 161頁	
諸 雑 費	式	1			調整金	
計						
1 m3 当り						

参考資料

土砂等運搬
 小規模 バックホフバケット容量0.28m³ 27.0km以下 良好 土砂(岩塊・玉石混り土含む) DID有り

(代-21号)

1 m³当り

K	名称・規格	構成比	積算地区単価	名称・規格 (基準地区単価)	基準地区単価	備考
K		25.12				
K1	ダンプトラック オンロード・ディーゼル・積載質量4t積級	25.12		ダンプトラック[オンロード・ディーゼル](8代損耗費及び補修費(良好)を含む) 4t積級		[R7建設機械等損料表] R6建設機械等損料表
R		63.12				
R1	運転手(一般)	63.12		運転手(一般)		[R8.3] R7.3
Z		11.76				
Z1	軽油	11.76		軽油 パトロール給油		[WEB建設R08.04:網走] 建設物価R06.04.P788:東京23区,積算

参考資料

発生土埋戻し

(代-22号)

1 m3当り

名 称 ・ 規 格	単 位	数 量	単 価	金 額	摘 要	備 考
管路埋戻(機械埋戻・バックホ) 機械投入+締固め 山積0.28m3	m3	1			代-23号 48頁	
土砂等運搬 <small>小規模 バックホバケット容量0.28m3 2.0km以下 良好 土砂(岩塊・玉石混り土含む) DID</small>	m3	1 100			代-24号 49頁	[CB210110]
積込(ルース) 土砂 小規模(標準)	m3	1 100			代-25号 50頁	[CB210020]
諸 雑 費	式	1			調整金	
計						
1 m3 当り						

参考資料

管路埋戻(機械埋戻・バックホ)
機械投入+締固め 山積0.28m3

(代-23号)

100 m3当り

名 称 ・ 規 格	単 位	数 量	単 価	金 額	摘 要	備 考
土木一般世話役	人	2 500				[R8.3]
普通作業員	人	6 800				[R8.3]
バックホ(排対2次) クロー型・山積0.28m3(平積0.2m3)	時間	7 600			機械-4号 160頁	
クワ及びピラマ(賃料) 質量60~80kg	日	3			機械-5号 161頁	
諸 雑 費	式	1			調整金	
計						
1 m3 当り						

参考資料

土砂等運搬
 小規模 バックホブケット容量0.28m³ 2.0km以下 良好 土砂(岩塊・玉石混り土含む) DID有り

(代-24号)

1 m³当り

	名 称 ・ 規 格	構成比	積算地区単価	名 称 ・ 規 格 (基準地区単価)	基準地区単価	備 考
K		25.12				
K1	ダンプトラック オンロード・ディゼルの積載質量4t積級	25.12		ダンプトラック[オンロード・ディゼル](タイヤ損耗費及び補修費(良好)を含む) 4t積級		[R7建設機械等損料表] R6建設機械等損料表
R		63.12				
R1	運転手(一般)	63.12		運転手(一般)		[R8.3] R7.3
Z		11.76				
Z1	軽油	11.76		軽油 パトロール給油		[WEB建設R08.04:網走] 建設物価R06.04.P788:東京23区,積算

参考資料

(代-25号)

積込(ルース)
土砂 小規模(標準)

1 m3当り

	名 称 ・ 規 格	構成比	積算地区単価	名 称 ・ 規 格 (基準地区単価)	基準地区単価	備 考
K		27.65				
K1	バックホウ[排出ガス対策型(第3次基準値)] クローラ型・バケット容量0.28m3	27.65		バックホウ(クローラ型)[標準型・排出ガス対策型(第3次基準値)] バケット容量0.28m3		[R7建設機械等損料表] R7建設機械等損料表
R		61.34				
R1	運転手(特殊)	61.34		運転手(特殊)		[R8.3] R7.3
Z		11.01				
Z1	軽油	11.01		軽油 パトロール給油		[WEB建設R08.04:網走] 建設物価R06.04.P788:東京23区,積算

参考資料

(代-26号)

1 m3当り

土砂等運搬（流用土）
現場→仮置場

名 称 ・ 規 格	単 位	数 量	単 価	金 額	摘 要	備 考
土砂等運搬 <small>小規模 バックホウ容量0.28m3 2.0km以下 良好 土砂(岩塊・玉石混り土含む) DID</small>	m3	1			代-27号 52頁	[CB210110]
諸 雑 費	式	1			調整金	
計						
1 m3 当り						

参考資料

土砂等運搬
 小規模 バックホウバケット容量0.28m³ 2.0km以下 良好 土砂(岩塊・玉石混り土含む) DID有り

(代-27号)

1 m³当り

K	名 称 ・ 規 格	構 成 比	積算地区単価	名 称 ・ 規 格 (基準地区単価)	基準地区単価	備 考
K1	ダンプトラック オンロード・ディゼルの積載質量4t積級	25.12		ダンプトラック[オンロード・ディゼル](代損耗費及び補修費(良好)を含む) 4t積級		[R7建設機械等損料表] R6建設機械等損料表
R1	運転手(一般)	63.12		運転手(一般)		[R8.3] R7.3
Z1	軽油	11.76		軽油 パトロール給油		[WEB建設R08.04:網走] 建設物価R06.04.P788:東京23区,積算

参考資料

土砂等運搬・処分（残土）
現場→残土捨場

(代-28号)

1 m3当り

名 称 ・ 規 格	単 位	数 量	単 価	金 額	摘 要	備 考
土砂等運搬 <small>小規模 バックホウ容量0.28m3 5.5km以下 良好 土砂(岩塊・玉石混り土含む) DID</small>	m3	1			代-29号 54頁	[CB210110]
公共残土受入費 大曲湖畔園地	m3	1				
諸 雑 費	式	1			調整金	
計						
1 m3 当り						

参考資料

土砂等運搬
 小規模 バックホウバケット容量0.28m³ 5.5km以下 良好 土砂(岩塊・玉石混り土含む) DID有り

(代-29号)

1 m³当り

K	名 称 ・ 規 格	構 成 比	積算地区単価	積算地区単価	名 称 ・ 規 格 (基準地区単価)	基準地区単価	基準地区単価	備 考
K		25.12						
K1	ダンプトラック オンロード・デ・イゼブル・積載質量4t積級	25.12			ダンプトラック[オンロード・デ・イゼブル](日代損耗費及び補修費(良好)を含む) 4t積級			[R7建設機械等損料表] R6建設機械等損料表
R		63.12						
R1	運転手(一般)	63.12			運転手(一般)			[R8.3] R7.3
Z		11.76						
Z1	軽油	11.76			軽油 パトロール給油			[WEB建設R08.04:網走] 建設物価R06.04.P788:東京23区,積算

参考資料

下層路盤(車道・路肩部)
550mm 3層施工 再生クラッシュランRC-40

(代-30号)

1 m2当り

	名 称 ・ 規 格	構成比	積算地区単価	名 称 ・ 規 格 (基準地区単価)	基準地区単価	備 考
K		5.09				
K1	モータグレーダ [排出ガス対策型(2014年規制)] 土工用・ブレード幅3.1m	3.52		モータグレーダ [土工用・排出ガス対策型(2014年規制)] ブレード幅3.1m		[R7建設機械等損料表] R7建設機械等損料表
K2	ロードローラ(賃貸) マカダム 運転質量10~12t	0.44		[賃料]ロードローラ[マカダム] 質量10t		[建設物価R08.04.P804:北海道地区,] 建設物価R06.04.P804:関東地区,積算
K3	タイヤローラ[普通型] 運転質量13~14t 排出ガス対策型基準値及び低/超低騒音型によらず適用可	0.43		[賃料]タイヤローラ 質量13~14t		[建設物価R08.04.P804:北海道地区,] R7.4代表材料規格等の基準単価作成済
R		17.22				
R1	運転手(特殊)	7.60		運転手(特殊)		[R8.3] R7.3
R2	普通作業員	2.77		普通作業員		[R8.3] R7.3
R3	特殊作業員	2.47		特殊作業員		[R8.3] R7.3
R4	土木一般世話役	2.01		土木一般世話役		[R8.3] R7.3
Z		77.69				
Z1	路盤材 再生クラッシュランRC-40	76.03		クラッシュラン C-40		建設物価R06.04.P129:東京都17区
Z2	軽油	1.43		軽油 パトロール給油		[WEB建設R08.04:網走] 建設物価R06.04.P788:東京23区,積算

参考資料

路盤材
再生クワッシュンRC-40

(代-31号)

120 m3当り

名 称 ・ 規 格	単 位	数 量	単 価	金 額	摘 要	備 考
再生コンクリート骨材(②-1:網走(網走・大空)) 0~40mm	m3	120				[R08.04] [ZJD4222000][J00]
計						
1 m3 当り						

参考資料

下層路盤(歩道部)
270mm 2層施工 再生クラッシュランRC-40

(代-32号)

1 m2当り

	名称・規格	構成比	積算地区単価	名称・規格(基準地区単価)	基準地区単価	備考
K		4.64				
K1	小型バケット[排出ガス対策型(第3次基準値)] バケット容量0.09 m3超低騒音・後方超小旋回	2.77		小型バケット(カロー型)[後方超小旋回型・超低騒音型・排出ガス対策型(第3次基準値)] 山積0.09m3(平積0.07m3)		[R7建設機械等損料表] R7建設機械等損料表
K2	振動ローラ(舗装用)[搭乗・コンバインド式] 運転質量3~4t	1.65		[賃料]振動ローラ[搭乗式コンバインド型] 3~4t		[建設物価R08.04.P805:北海道地区,積算] 建設物価R06.04.P805:関東地区,積算
R		73.25				
R1	運転手(特殊)	26.37		運転手(特殊)		[R8.3] R7.3
R2	特殊作業員	15.49		特殊作業員		[R8.3] R7.3
R3	普通作業員	15.33		普通作業員		[R8.3] R7.3
R4	土木一般世話役	12.58		土木一般世話役		[R8.3] R7.3
Z		22.11				
Z1	路盤材 再生クラッシュランRC-40	20.04		再生クラッシュラン RC-40		建設物価R06.04.P129:東京都17区
Z2	軽油	1.98		軽油 パトロール給油		[WEB建設R08.04:網走] 建設物価R06.04.P788:東京23区,積算

路盤材
再生クラッシュRC-40

参考資料

(代-33号)

120 m3当り

名 称 ・ 規 格	単 位	数 量	単 価	金 額	摘 要	備 考
再生コンクリート骨材(②-1:網走(網走・大空)) 0~40mm	m3	120				[R08.04] [ZJD4222000][J00]
計						
1 m3 当り						

参考資料

下層路盤(歩道部)
210mm 2層施工 再生クラッシュランRC-40

(代-34号)

1 m2当り

	名称・規格	構成比	積算地区単価	名称・規格(基準地区単価)	基準地区単価	備考
K		4.64				
K1	小型バケット[排出ガス対策型(第3次基準値)] バケット容量0.09 m3超低騒音・後方超小旋回	2.77		小型バケット(カロー型)[後方超小旋回型・超低騒音型・排出ガス対策型(第3次基準値)] 山積0.09m3(平積0.07m3)		[R7建設機械等損料表] R7建設機械等損料表
K2	振動ローラ(舗装用)[搭乗・コンバインド式] 運転質量3~4t	1.65		[賃料]振動ローラ[搭乗式コンバインド型] 3~4t		[建設物価R08.04.P805:北海道地区,積算] 建設物価R06.04.P805:関東地区,積算
R		73.25				
R1	運転手(特殊)	26.37		運転手(特殊)		[R8.3] R7.3
R2	特殊作業員	15.49		特殊作業員		[R8.3] R7.3
R3	普通作業員	15.33		普通作業員		[R8.3] R7.3
R4	土木一般世話役	12.58		土木一般世話役		[R8.3] R7.3
Z		22.11				
Z1	路盤材 再生クラッシュランRC-40	20.04		再生クラッシュラン RC-40		建設物価R06.04.P129:東京都17区
Z2	軽油	1.98		軽油 パトロール給油		[WEB建設R08.04:網走] 建設物価R06.04.P788:東京23区,積算

参考資料

上層路盤(車道・路肩部)
再生瀝青安定処理材(40) 1.4m以上3.0m以下 60mm プライムコートPK-3

(代-35号)

1 m2当り

	名称・規格	構成比	積算地区単価	名称・規格(基準地区単価)	基準地区単価	備考
K		1.09				
K1	アスファルトフィニッシャ [ホイール型] 舗装幅1.4~3.0m	0.70		[賃料]アスファルトフィニッシャ[ホイール型] 舗装幅1.4~3.0m		[建設物価R08.04.P805:北海道地区,積算] 建設物価R06.04.P805:関東地区,積算
K2	振動ローラ(舗装用)[搭乗・コンバインド [®] 式] 運転質量3~4t	0.14		[賃料]振動ローラ[搭乗式コンバインド [®] 型] 3~4t		[建設物価R08.04.P805:北海道地区,積算] 建設物価R06.04.P805:関東地区,積算
K3	タイヤローラ(賃貸) 運転質量3~4t	0.13		[賃料]タイヤローラ 質量3~4t		[建設物価R08.04.P804:北海道地区,積算] 建設物価R06.04.P804:関東地区,積算
R		10.65				
R1	普通作業員	3.64		普通作業員		[R8.3] R7.3
R2	運転手(特殊)	2.48		運転手(特殊)		[R8.3] R7.3
R3	特殊作業員	2.43		特殊作業員		[R8.3] R7.3
R4	土木一般世話役	0.88		土木一般世話役		[R8.3] R7.3
Z		88.26				
Z1	瀝青安定処理材 再生瀝青安定処理材(40) アスファルト安定処理再生骨	83.11		アスファルト混合物(安定処理材) AS安定処理(40)		建設物価R06.04.P211:東京都14区
Z2	アスファルト乳剤 PK3 プライムコート用	4.93		アスファルト乳剤 PK-3 プライムコート用		[建設物価R08.04.P219:札幌市,積算] 建設物価R06.04.P219:東京23区,積算
Z3	軽油	0.20		軽油 パトロール給油		[WEB建設R08.04:網走] 建設物価R06.04.P788:東京23区,積算

参考資料

瀝青安定処理材
再生瀝青安定処理材(40) アスファルト安定処理再生骨

(代-36号)

1 t 当り

名 称 ・ 規 格	単 位	数 量	単 価	金 額	摘 要	備 考
再生アスファルト混合物 (昼間) (網走・北見) (網走・大空・美幌・津別・置戸・北見・訓子府) アスファルト安定処理 再生骨材50%	t	1				[R08.04] [ZJD0870500][J02]
計						
1 t 当り						

参考資料

上層路盤(車道・路肩部)
再生瀝青安定処理材(40) 1.4m以上3.0m以下 60mm タックコートPK-4

(代-37号)

1 m2当り

	名称・規格	構成比	積算地区単価	名称・規格(基準地区単価)	基準地区単価	備考
K		1.12				
K1	アスファルトフィニッシャ [ホイール型] 舗装幅1.4~3.0m	0.72		[賃料]アスファルトフィニッシャ[ホイール型] 舗装幅1.4~3.0m		[建設物価R08.04.P805:北海道地区,] 建設物価R06.04.P805:関東地区,積算
K2	振動ローラ(舗装用)[搭乗・コンバイント式] 運転質量3~4t	0.14		[賃料]振動ローラ[搭乗式コンバイント型] 3~4t		[建設物価R08.04.P805:北海道地区,] 建設物価R06.04.P805:関東地区,積算
K3	タイヤローラ(賃貸) 運転質量3~4t	0.13		[賃料]タイヤローラ 質量3~4t		[建設物価R08.04.P804:北海道地区,] 建設物価R06.04.P804:関東地区,積算
R		10.99				
R1	普通作業員	3.76		普通作業員		[R8.3] R7.3
R2	運転手(特殊)	2.56		運転手(特殊)		[R8.3] R7.3
R3	特殊作業員	2.51		特殊作業員		[R8.3] R7.3
R4	土木一般世話役	0.90		土木一般世話役		[R8.3] R7.3
Z		87.89				
Z1	瀝青安定処理材 再生瀝青安定処理材(40) アスファルト安定処理再生骨	85.92		アスファルト混合物(安定処理材) AS安定処理(40)		建設物価R06.04.P211:東京都14区
Z2	アスファルト乳剤 PK4 タックコート用	1.74		アスファルト乳剤 PK-4 タックコート用		[建設物価R08.04.P219:札幌市,積算] 建設物価R06.04.P219:東京23区,積算
Z3	軽油	0.21		軽油 パトロール給油		[WEB建設R08.04:網走] 建設物価R06.04.P788:東京23区,積算

参考資料

基層(車道・路肩部)

1.4m以上3.0m以下 50mm 再生粗粒度アスコン(20) タックコートPK-4

(代-38号)

1 m2当り

	名称・規格	構成比	積算地区単価	名称・規格(基準地区単価)	基準地区単価	備考
K		1.92				
K1	アスファルトフィニッシャ [ホイール型] 舗装幅1.4~3.0m	1.22		[賃料]アスファルトフィニッシャ[ホイール型] 舗装幅1.4~3.0m		[建設物価R08.04.P805:北海道地区,積算] 建設物価R06.04.P805:関東地区,積算
K2	振動ローラ(舗装用)[搭乗・コンバインド式] 運転質量3~4t	0.25		[賃料]振動ローラ[搭乗式コンバインド型] 3~4t		[建設物価R08.04.P805:北海道地区,積算] 建設物価R06.04.P805:関東地区,積算
K3	タイヤローラ(賃貸) 運転質量3~4t	0.23		[賃料]タイヤローラ 質量3~4t		[建設物価R08.04.P804:北海道地区,積算] 建設物価R06.04.P804:関東地区,積算
R		18.57				
R1	普通作業員	6.34		普通作業員		[R8.3] R7.3
R2	運転手(特殊)	4.33		運転手(特殊)		[R8.3] R7.3
R3	特殊作業員	4.24		特殊作業員		[R8.3] R7.3
R4	土木一般世話役	1.53		土木一般世話役		[R8.3] R7.3
Z		79.51				
Z1	アスファルト混合物 再生粗粒度アスコン(20) 小型車割増無	76.18		再生アスファルト混合物 再生粗粒度アスコン(20)		建設物価R06.04.P211:東京都14区
Z2	アスファルト乳剤 PK4 タックコート用	2.93		アスファルト乳剤 PK-4 タックコート用		[建設物価R08.04.P219:札幌市,積算] 建設物価R06.04.P219:東京23区,積算
Z3	軽油	0.36		軽油 パトロール給油		[WEB建設R08.04:網走] 建設物価R06.04.P788:東京23区,積算

参考資料

アスファルト混合物
再生粗粒度アスコン(20) 小型車割増無

(代-39号)

1 t 当り

名 称 ・ 規 格	単 位	数 量	単 価	金 額	摘 要	備 考
再生アスファルト混合物 (昼間)(網走・北見ゾーン(網走・大空・美幌・津別・置戸・北見・訓子府) 粗粒度アスコン 再生骨材50%	t	1				[R08.04] [ZJD0860500][J02]
計						
1 t 当り						

参考資料

表層(車道・路肩部)

1.4m以上3.0m以下 40mm 細粒度キヤップアスコン(13F) タックコートPK-4

(代-40号)

1 m2当り

	名 称 ・ 規 格	構成比	積算地区単価	名 称 ・ 規 格 (基準地区単価)	基準地区単価	備 考
K		1.62				
K1	アスファルトフィニッシャ [ホイール型] 舗装幅1.4~3.0m	1.04		[賃料]アスファルトフィニッシャ[ホイール型] 舗装幅1.4~3.0m		[建設物価R08.04.P805:北海道地区,] 建設物価R06.04.P805:関東地区,積算
K2	振動ローラ(舗装用)[搭乗・コンバインド ^レ 式] 運転質量3~4t	0.21		[賃料]振動ローラ[搭乗式コンバインド ^レ 型] 3~4t		[建設物価R08.04.P805:北海道地区,] 建設物価R06.04.P805:関東地区,積算
K3	タイヤローラ(賃貸) 運転質量3~4t	0.19		[賃料]タイヤローラ 質量3~4t		[建設物価R08.04.P804:北海道地区,] 建設物価R06.04.P804:関東地区,積算
R		15.88				
R1	普通作業員	5.42		普通作業員		[R8.3] R7.3
R2	運転手(特殊)	3.70		運転手(特殊)		[R8.3] R7.3
R3	特殊作業員	3.63		特殊作業員		[R8.3] R7.3
R4	土木一般世話役	1.31		土木一般世話役		[R8.3] R7.3
Z		82.50				
Z1	アスファルト混合物 細粒度キヤップアスコン(13F) 小型車割増無	79.65		アスファルト混合物 細粒度アスコン(13)		建設物価R06.04.P211:東京都14区
Z2	アスファルト乳剤 PK4 タックコート用	2.50		アスファルト乳剤 PK-4 タックコート用		[建設物価R08.04.P219:札幌市,積算] 建設物価R06.04.P219:東京23区,積算
Z3	軽油	0.31		軽油 パトロール給油		[WEB建設R08.04:網走] 建設物価R06.04.P788:東京23区,積算

参考資料

アスファルト混合物
 細粒度キヤップアスコン(13F) 小型車割増無

(代-41号)

1 t 当り

名 称 ・ 規 格	単 位	数 量	単 価	金 額	摘 要	備 考
アスファルト混合物 (昼間)(網走・北見ゾーン(網走・大空・美幌・津別・置戸・北見・訓子府)) 細粒度キヤップアスコン(ゴム無し)	t	1				[R08.04] [ZJD0610000][J02]
計						
1 t 当り						

参考資料

表層(歩道部)

1. 4m未満(平均仕上り厚50mm以下) 30mm 再生細粒度アスコン(13) プライムコートPK-3 (代-42号)

1 m2当り

	名称・規格	構成比	積算地区単価	名称・規格(基準地区単価)	基準地区単価	備考
K		0.40				
K1	振動ローラ(舗装用) ハッドガイト式・質量0.5~0.6t	0.27		振動ローラ(舗装用)[ハッドガイト式] 運転質量0.5~0.6t		[R7建設機械等損料表] R7建設機械等損料表
K2	振動コンパクタ 前進型・質量40~60kg	0.07		振動コンパクタ[前進型] 機械質量40~60kg		[R7建設機械等損料表] R7建設機械等損料表
R		48.31				
R1	特殊作業員	18.74		特殊作業員		[R8.3] R7.3
R2	普通作業員	16.79		普通作業員		[R8.3] R7.3
R3	土木一般世話役	5.07		土木一般世話役		[R8.3] R7.3
Z		51.29				
Z1	アスファルト混合物 再生細粒度アスコン(13) 小型車割増無	45.66		アスファルト混合物 細粒度アスコン(13)		建設物価R06.04.P211:東京都14区
Z2	アスファルト乳剤 PK3 プライムコート用	5.47		アスファルト乳剤 PK-3 プライムコート用		[建設物価R08.04.P219:札幌市,積算] 建設物価R06.04.P219:東京23区,積算
Z3	ガソリン レギュラー	0.10		ガソリン レギュラー スタント		[WEB建設R08.04:網走] 建設物価R06.04.P788:東京23区,積算
Z4	軽油	0.04		軽油 パトロール給油		[WEB建設R08.04:網走] 建設物価R06.04.P788:東京23区,積算

参考資料

アスファルト混合物
再生細粒度アスコン(13) 小型車割増無

(代-43号)

1 t 当り

名 称 ・ 規 格	単 位	数 量	単 価	金 額	摘 要	備 考
再生アスファルト混合物 (昼間)(網走・北見ゾーン)(網走・大空・美幌・津別・置戸・北見・訓子府) 細粒度アスコン(歩道) 再生骨材50%	t	1				[R08.04] [ZJD0806500][J02]
計						
1 t 当り						

参考資料

インターロッキングブロック撤去(再設置) 撤去及び再設置
 撤去及び再設置 直線配置・ブロック厚6cm 再生砂 30mm 100m2未満 制約無 夜間無 週休2日補正:月単位

(代-44号)

100 m2当り

名称・規格	単位	数量	単価	金額	摘要	備考
インターロッキングブロック工 直線配置 T6cm	m2	100				[土木コサR08.04.P8:北海道,土木施単R08.04.P6 [Q001060001]
インターロッキングブロック撤去 再利用目的	m2	100				[土木コサR08.04.P8:北海道,土木施単R08.04.P6 [Q001064001]
インターロッキングブロック t=6cm	m2	-102				[建設物価R08.04.P273:札幌市,積算資料R08.04. [Z002360001]
インターロッキングブロック t=6cm	m2	2				[建設物価R08.04.P273:札幌市,積算資料R08.04. [Z002360001]
再生砂 砂	m3	3 870				[建設物価R08.04.P129:東京都17区(骨材)]
諸 雑 費	式	1			調整金	
計						
1 m2 当り						

参考資料

歩車道境界ブロック

再利用設置 各種(600mm超1000mm以下、50kg以上150kg未満) 基礎砕石無し 生コンクリート(各種) 養生有り

(代-45号)

1 m当り

	名称・規格	構成比	積算地区単価	名称・規格(基準地区単価)	基準地区単価	備考
K		1.94				
K1	小型バックホウ(クローラ) [後方超小旋回クレーン機能付] 山積0.09m3(平積0.07m3) 0.9t吊	1.94		[賃料]小型バックホウ クローラ型・後方超小旋回型・クレーン機能付 山積0.09m3(平積0.07m3) 吊能力0.9t		[建設物価R08.04.P801:北海道地区,] 建設物価R06.04.P801:関東地区,積算
R		82.56				
R1	普通作業員	25.76		普通作業員		[R8.3] R7.3
R2	特殊作業員	21.99		特殊作業員		[R8.3] R7.3
R3	土木一般世話役	13.87		土木一般世話役		[R8.3] R7.3
R4	型枠工	13.78		型枠工		[R8.3] R7.3
Z		15.50				
Z1	生コンクリート 各種 C-1 生コンクリート小型車割増無	14.85		生コンクリート 高炉 18-8-25(20) W/C 60%		WEB建設R06.04:東京都17区(生コ
Z2	軽油	0.65		軽油 パトロール給油		[WEB建設R08.04:網走] 建設物価R06.04.P788:東京23区,積算

参考資料

生コンクリート
各種 C-1 生コンクリート小型車割増無

(代-46号)

1 m3当り

名 称 ・ 規 格	単 位	数 量	単 価	金 額	摘 要	備 考
混合B種(高炉)AE減水剤生コンクリート(網走・佐呂間ゾーン) C-1	m3	1				[R08.04] [ZJD6001002][J03]
計						
1 m3 当り						

参考資料

(代-47号)

1 m当り

	名 称 ・ 規 格	構成比	積算地区単価	名 称 ・ 規 格 (基準地区単価)	基準地区単価	備 考
K		3.76				
K1	小旋回バックホウ(賃貸) 容量0.22(0.16)m ³	3.76		[賃料]小型バックホウ クローラ型・超小旋回型 山積0.22m ³ (平積0.16m ³)		[建設物価R08.04.P801:北海道地区,積算 建設物価R06.04.P801:関東地区,積算]
R		94.75				
R1	普通作業員	30.18		普通作業員		[R8.3] R7.3
R2	土木一般世話役	18.22		土木一般世話役		[R8.3] R7.3
R3	運転手(特殊)	17.15		運転手(特殊)		[R8.3] R7.3
R4	特殊作業員	16.82		特殊作業員		[R8.3] R7.3
Z		1.49				
Z1	軽油	1.49		軽油 パトロール給油		[WEB建設R08.04:網走] 建設物価R06.04.P788:東京23区,積算]

参考資料

(代-48号)

1 m 当り

舗装版切斷
アスファルト舗装版 As:15cm以下

	名 称 ・ 規 格	構成比	積算地区単価	名 称 ・ 規 格 (基準地区単価)	基準地区単価	備 考
K		14.40				
K1	コンクリートカッタ バキューム式・超低騒音型・湿式・エンジン駆動・深20cm・ブレード径56cm	9.80		コンクリートカッタ[バキューム式(超低騒音型)・湿式] 切削深20cm級 ブレード径56cm		[R7建設機械等損料表] R7建設機械等損料表
R		58.90				
R1	特殊作業員	20.20		特殊作業員		[R8.3] R7.3
R2	土木一般世話役	10.89		土木一般世話役		[R8.3] R7.3
R3	普通作業員	9.00		普通作業員		[R8.3] R7.3
Z		26.70				
Z1	コンクリートカッタ(ブレード) 径18インチ	22.47		コンクリートカッタ (ブレード) 径18インチ		[WEB建設R08.04: 全国, 積算資料R08.04] WEB建設R06.04: 全国, 積算資料R06.04
Z2	ガソリン レギュラー	2.88		ガソリン レギュラー スタンド		[WEB建設R08.04: 網走] 建設物価R06.04.P788: 東京23区, 積算

参考資料

舗装版切断
アスファルト舗装版 As:15cmを超え30cm以下

(代-49号)

1 m当り

	名称・規格	構成比	積算地区単価	名称・規格(基準地区単価)	基準地区単価	備考
K		11.60				
K1	コンクリートカッタ バキューム式・超低騒音型・湿式・エンジン駆動・深30cm・ブレード径75cm	7.89		コンクリートカッタ[バキューム式(超低騒音型)・湿式] 切削深30cm級 ブレード径75cm		[R7建設機械等損料表] R7建設機械等損料表
R		44.57				
R1	特殊作業員	15.26		特殊作業員		[R8.3] R7.3
R2	土木一般世話役	8.25		土木一般世話役		[R8.3] R7.3
R3	普通作業員	6.82		普通作業員		[R8.3] R7.3
Z		43.83				
Z1	コンクリートカッターブレード φ75cm(30インチ)	19.33		コンクリートカッタ(ブレード) 径30インチ		[WEB建設R08.04:全国,積算資料R08.04] WEB建設R06.04:全国,積算資料R06.04
Z2	コンクリートカッターブレード φ56cm(22インチ)	13.31		コンクリートカッタ(ブレード) 径22インチ		[WEB建設R08.04:全国,積算資料R08.04] WEB建設R06.04:全国,積算資料R06.04
Z3	コンクリートカッタ(ブレード) 径14インチ	8.12		コンクリートカッタ(ブレード) 径14インチ		[WEB建設R08.04:全国,積算資料R08.04] WEB建設R06.04:全国,積算資料R06.04
Z4	ガソリン レギュレー	2.09		ガソリンレギュレー スタンド		[WEB建設R08.04:網走] 建設物価R06.04.P788:東京23区,積算

参考資料

舗装版破碎
アスファルト舗装版 障害無し 対策必要 15cm以下 積込有り

(代-50号)

1 m2当り

	名 称 ・ 規 格	構成比	積算地区単価	名 称 ・ 規 格 (基準地区単価)	基準地区単価	備 考
K		29.52				
K1	コンクリート圧砕装置<大割機> 建物・幅735~850mm・破碎力550~980kN	20.38		バックホウ用アタッチメント[コンクリート圧砕装置(大割機)] 開口幅735~850mm 破碎力550~980kN		[R7建設機械等損料表] R7建設機械等損料表
K2	バックホウ(クローラ型)[後方超小旋回型] 山積0.45m3(平積0.35m3)	9.14		[賃料]バックホウ(クローラ型)[後方超小旋回型] 山積0.45m3(平積0.35m3)		[建設物価R08.04.P801:北海道地区,積算 建設物価R06.04.P801:関東地区,積算]
R		64.74				
R1	運転手(特殊)	28.72		運転手(特殊)		[R8.3] R7.3
R2	普通作業員	25.17		普通作業員		[R8.3] R7.3
R3	土木一般世話役	10.85		土木一般世話役		[R8.3] R7.3
Z		5.74				
Z1	軽油	5.74		軽油 パトロール給油		[WEB建設R08.04:網走] 建設物価R06.04.P788:東京23区,積算

参考資料

舗装版破碎

アスファルト舗装版 障害無し 対策必要 15cmを超え35cm以下 積込有り

(代-51号)

1 m2当り

	名 称 ・ 規 格	構成比	積算地区単価	名 称 ・ 規 格 (基準地区単価)	基準地区単価	備 考
K		30.06				
K1	コンクリート圧砕装置<大割機> 建物・幅735~850mm・破碎力550~980kN	21.00		バックホウ用アタッチメント[コンクリート圧砕装置(大割機)] 開口幅735~850mm 破碎力550~980kN		[R7建設機械等損料表] R7建設機械等損料表
K2	バックホウ(クローラ型)[後方超小旋回型] 山積0.45m3(平積0.35m3)	9.06		[賃料]バックホウ(クローラ型)[後方超小旋回型] 山積0.45m3(平積0.35m3)		[建設物価R08.04.P801:北海道地区,] 建設物価R06.04.P801:関東地区,積算
R		64.19				
R1	運転手(特殊)	28.73		運転手(特殊)		[R8.3] R7.3
R2	普通作業員	25.21		普通作業員		[R8.3] R7.3
R3	土木一般世話役	10.25		土木一般世話役		[R8.3] R7.3
Z		5.75				
Z1	軽油	5.75		軽油 パトロール給油		[WEB建設R08.04:網走] 建設物価R06.04.P788:東京23区,積算

参考資料

殻運搬

舗装版破砕 機械積込(騒音対策不要,舗装版厚15cm超)又は(騒音対策必要) DID有り 60.0km以下 良好

(代-52号)

1 m3当り

	名 称 ・ 規 格	構 成 比	積算地区単価	名 称 ・ 規 格 (基準地区単価)	基準地区単価	備 考
K		42.27				
K1	ダンプトラック オンロード・デイクセル・積載質量10t積級	42.27		ダンプトラック[オンロード・デイクセル](タイヤ損耗費及び補修費(良好)を含む) 10t積級		[R7建設機械等損料表] R6建設機械等損料表
R		41.18				
R1	運転手(一般)	41.18		運転手(一般)		[R8.3] R7.3
Z		16.55				
Z1	軽油	16.55		軽油 パトロール給油		[WEB建設R08.04:網走] 建設物価R06.04.P788:東京23区,積算

参考資料

軽量鋼矢板たて込み工(機械施工)・たて込み+引抜き(両側分)
掘削深2.0m以下 クラ型・山積0.28m³(平積0.2m³)

(代-53号)

100 m当り

名 称 ・ 規 格	単 位	数 量	単 価	金 額	摘 要	備 考
土木一般世話役	人	2 900				[R8.3]
特殊作業員	人	2 900				[R8.3]
普通作業員	人	8 700				[R8.3]
バック杓(排対2次) クラ型・山積0.28m ³ (平積0.2m ³)	時間	11 600			機械-6号 162頁	たて込み
バック杓(排対2次) クラ型・山積0.28m ³ (平積0.2m ³)	時間	6 200			機械-7号 163頁	引抜き
諸 雑 費	式	1			調整金	
計						
1 m 当り						

参考資料

鋼矢板賃料 軽量2型 15枚
供用30日 1回使用

(代-54号)

1 式 当 り

名 称 ・ 規 格	単 位	数 量	単 価	金 額	摘 要	備 考
軽量鋼矢板賃料 Ⅱ型・Ⅲ型 供用期間90日迄	t / 日	10 620				[建設物価R08.04.P810：北海道地区, 積算資料R0 [L002030002]
鋼矢板(軽量矢板) 軽量型(2型、3型) 整備費	t	0 354				[建設物価R08.04.P810：北海道地区, 積算資料R0 [L002052001]
諸 雑 費	式	1			調整金	
計						
1 式 当 り						

参考資料

支保工(軽量金属)設置・撤去
1段 ねじ式パイプ架-ト 30日/式

(代-55号)

100 m当り

名 称 ・ 規 格	単 位	数 量	単 価	金 額	摘 要	備 考
土木一般世話役	人	1 300				[R8.3]
特殊作業員	人	1 300				[R8.3]
普通作業員	人	3 900				[R8.3]
軽量金属支保賃料(腹起材) 4m/セト 30日/式 1段	m	100			代-56号 81頁	
軽量金属支保賃料(切梁材) ねじ式 4m/セト 30日/式 1段	m	100			代-57号 82頁	
諸 雑 費	式	1			調整金	
計						
1 m 当り						

軽量金属支保賃料(腹起材)
4m/セット 30日/式 1段

参考資料

(代-56号)

4 m 当り

名 称 ・ 規 格	単 位	数 量	単 価	金 額	摘 要	備 考
アルミ腹起こし(賃貸) 幅70~80×高115~130×長4000mm程 管理設工事用	本/日	60				[建設物価R08.04.P819：全国（沖縄除く）、積算]
アルミ腹起こし(賃貸)基本料 幅70~80×高115~130×長4000mm程 管理設工事用	本	2				[建設物価R08.04.P819：全国（沖縄除く）、積算]
諸 雑 費	式	1			調整金	
計						
1 m 当り						

参考資料

軽量金属支保賃料(切梁材) ねじ式
4m/セット 30日/式 1段

(代-57号)

4 m 当り

名 称 ・ 規 格	単 位	数 量	単 価	金 額	摘 要	備 考
鋼製切梁材 [°] -ト(賃貸) 調整長350~550mm程 管理設工事用	本/日	60				[建設物価R08.04.P819: 全国(沖縄除く)]
鋼製切梁材 [°] -ト(賃貸)基本料 調整長350~550mm程 管理設工事用	本	2				[建設物価R08.04.P819: 全国(沖縄除く)]
諸 雑 費	式	1			調整金	
計						
1 m 当り						

参考資料

下層路盤(車道・路肩部)
170mm 1層施工 再生クラッシュランRC-40

(代-58号)

1 m2当り

	名 称 ・ 規 格	構成比	積算地区単価	名 称 ・ 規 格 (基準地区単価)	基準地区単価	備 考
K		5.50				
K1	モータグレーダ [排出ガス対策型(2014年規制)] 土工用・ブレード幅3.1m	3.81		モータグレーダ [土工用・排出ガス対策型(2014年規制)] ブレード幅3.1m		[R7建設機械等損料表] R7建設機械等損料表
K2	ロードローラ(賃貸) マカダム 運転質量10~12t	0.47		[賃料]ロードローラ[マカダム] 質量10t		[建設物価R08.04.P804:北海道地区,] 建設物価R06.04.P804:関東地区,積算
K3	タイヤローラ[普通型] 運転質量13~14t 排出ガス対策型基準値及び低/超低騒音型によらず適用可	0.46		[賃料]タイヤローラ 質量13~14t		[建設物価R08.04.P804:北海道地区,] R7.4代表材料規格等の基準単価作成済
R		18.62				
R1	運転手(特殊)	8.20		運転手(特殊)		[R8.3] R7.3
R2	普通作業員	3.00		普通作業員		[R8.3] R7.3
R3	特殊作業員	2.68		特殊作業員		[R8.3] R7.3
R4	土木一般世話役	2.17		土木一般世話役		[R8.3] R7.3
Z		75.88				
Z1	路盤材 再生クラッシュランRC-40	74.09		クラッシュラン C-40		建設物価R06.04.P129:東京都17区
Z2	軽油	1.55		軽油 パトロール給油		[WEB建設R08.04:網走] 建設物価R06.04.P788:東京23区,積算

参考資料

上層路盤(車道・路肩部)

再生瀝青安定処理材(40) 1.4m未満(1層当り平均仕上り厚50mm以下) 50mm プライムコートPK-3

(代-59号)

1 m2当り

	名 称 ・ 規 格	構成比	積算地区単価	名 称 ・ 規 格 (基準地区単価)	基準地区単価	備 考
K		0.42				
K1	振動ローラ(舗装用) ハッドガイト式・質量0.5~0.6t	0.23		振動ローラ(舗装用)[ハッドガイト式] 運転質量0.5~0.6t		[R7建設機械等損料表] R7建設機械等損料表
K2	振動コンパクタ 前進型・質量40~60kg	0.13		振動コンパクタ[前進型] 機械質量40~60kg		[R7建設機械等損料表] R7建設機械等損料表
R		45.31				
R1	特殊作業員	20.03		特殊作業員		[R8.3] R7.3
R2	普通作業員	14.36		普通作業員		[R8.3] R7.3
R3	土木一般世話役	4.34		土木一般世話役		[R8.3] R7.3
Z		54.27				
Z1	瀝青安定処理材 再生瀝青安定処理材(40) アスファルト安定処理再生骨	49.36		アスファルト混合物(安定処理材) AS安定処理(40)		建設物価R06.04.P211:東京都14区
Z2	アスファルト乳剤 PK3 プライムコート用	4.68		アスファルト乳剤 PK-3 プライムコート用		[建設物価R08.04.P219:札幌市,積算] 建設物価R06.04.P219:東京23区,積算
Z3	ガソリン レギュラー	0.17		ガソリン レギュラー スタント		[WEB建設R08.04:網走] 建設物価R06.04.P788:東京23区,積算
Z4	軽油	0.03		軽油 パトロール給油		[WEB建設R08.04:網走] 建設物価R06.04.P788:東京23区,積算

参考資料

表層(車道・路肩部)

1.4m未満(平均仕上り厚50mm以下) 50mm 再生密粒度アスコン(13) タックコートPK-4

(代-60号)

1 m2当り

	名称・規格	構成比	積算地区単価	名称・規格(基準地区単価)	基準地区単価	備考
K		0.43				
K1	振動ローラ(舗装用) ハンドガイト式・質量0.5~0.6t	0.24		振動ローラ(舗装用)[ハンドガイト式] 運転質量0.5~0.6t		[R7建設機械等損料表] R7建設機械等損料表
K2	振動コンパクタ 前進型・質量40~60kg	0.13		振動コンパクタ[前進型] 機械質量40~60kg		[R7建設機械等損料表] R7建設機械等損料表
R		45.97				
R1	特殊作業員	20.32		特殊作業員		[R8.3] R7.3
R2	普通作業員	14.57		普通作業員		[R8.3] R7.3
R3	土木一般世話役	4.40		土木一般世話役		[R8.3] R7.3
Z		53.60				
Z1	アスファルト混合物 再生密粒度アスコン(13) 小型車割増無	51.74		アスファルト混合物 密粒度アスコン(20)		建設物価R06.04.P211:東京都14区
Z2	アスファルト乳剤 PK4 タックコート用	1.62		アスファルト乳剤 PK-4 タックコート用		[建設物価R08.04.P219:札幌市,積算] 建設物価R06.04.P219:東京23区,積算
Z3	ガソリン レギュラー	0.17		ガソリン レギュラー スタント		[WEB建設R08.04:網走] 建設物価R06.04.P788:東京23区,積算
Z4	軽油	0.04		軽油 パトロール給油		[WEB建設R08.04:網走] 建設物価R06.04.P788:東京23区,積算

参考資料

アスファルト混合物
再生密粒度アスコン(13) 小型車割増無

(代-61号)

1 t 当り

名 称 ・ 規 格	単 位	数 量	単 価	金 額	摘 要	備 考
再生アスファルト混合物 (昼間)(網走・北見ゾーン(網走・大空・美幌・津別・置戸・北見・訓子府)) 密粒度アスコン 再生骨材50%	t	1				[R08.04] [ZJD0880500][J02]
計						
1 t 当り						

参考資料

掘削
土砂 小規模 小規模(標準以外)

(代-62号)

1 m3当り

	名称・規格	構成比	積算地区単価	名称・規格(基準地区単価)	基準地区単価	備考
K		21.20				
K1	小型バケツ付[排出ガス対策型(第3次基準値)] コーラ型・バケツ容量0.13 m3・超低騒音型	21.20		小型バケツ付(コーラ型)[標準型・超低騒音型・排出ガス対策型(第3次基準値)] バケツ容量0.13m3		[R7建設機械等損料表] R7建設機械等損料表
R		70.89				
R1	運転手(特殊)	70.89		運転手(特殊)		[R8.3] R7.3
Z		7.91				
Z1	軽油	7.91		軽油 パトロール給油		[WEB建設R08.04:網走] 建設物価R06.04.P788:東京23区,積算

参考資料

交通誘導警備員A(検定合格)
昼間勤務(8時~17時)実働9h(交替要員有)

(代-63号)

1人日当り

名称・規格	単位	数量	単価	金額	摘要	備考
交通誘導警備員A(9h単価) 昼間勤務 実働9h(交替有り) 基準額*1.2	人	1				[R8.3労務費*H29計算式(国交省赤本PⅡ-5-21-1)]
諸雑費	式	1			調整金	
計						
1人日当り						

参考資料

交通誘導警備員B
昼間勤務(8時~17時)実働9h(交替要員有)

(代-64号)

1人日当り

名称・規格	単位	数量	単価	金額	摘要	備考
交通誘導警備員B(9h単価) 昼間勤務 実働9h(交替有り) 基準額*1.2	人	1				<small>[R8.3労務費*H29計算式(国交省赤本PⅡ-5-21-1)]</small>
諸雑費	式	1			調整金	
計						
1人日当り						

参考資料

ポリエチレン管継手工(マンカ継手)据付
管径50mm

(代-65号)

1口当り

名 称 ・ 規 格	単 位	数 量	単 価	金 額	摘 要	備 考
特殊作業員	人	0 040				[R8.3]
普通作業員	人	0 040				[R8.3]
諸雑費	%	1			諸雑費	接合器具損料
計						
1口当り						

ポリエチレン管継手(融着接合) 据付
呼び径50mm 2口継手

参考資料

(代-66号)

1箇所当り

名称・規格	単位	数量	単価	金額	摘要	備考
特殊作業員	人	0.080				[R8.3]
普通作業員	人	0.080				[R8.3]
諸雑費	%	14			諸雑費	機械器具損料及び消耗品
計						
1箇所当り						

参考資料

ポリエチレン管(融着接合) 据付
呼び径50mm

(代-67号)

10 m当り

名 称 ・ 規 格	単 位	数 量	単 価	金 額	摘 要	備 考
特殊作業員	人	0 100				[R8.3]
普通作業員	人	0 180				[R8.3]
諸 雑 費	式	1			調整金	
計						
1 m 当り						

参考資料

(代-68号)

100 m当り

名 称 ・ 規 格	单 位	数 量	单 価	金 額	摘 要	備 考
普通作業員	人	0 400				[R8.3]
諸 雑 費	式	1			調整金	
計						
1 m 当り						

参考資料

管明示テープ工 (ホリフェイス管布設工)
φ50 4箇所/本 天端明示無

(代-69号)

100 m当り

名称・規格	単位	数量	単価	金額	摘要	備考
普通作業員	人	0 090				[R8.3]
諸 雑 費	式	1			調整金	
計						
1 m 当り						

参考資料

(代-70号)

100 m当り

名 称 ・ 規 格	単 位	数 量	単 価	金 額	摘 要	備 考
普通作業員	人	0 100				[R8.3]
諸 雑 費	式	1			調整金	
計						
1 m 当り						

参考資料

既設管撤去工鋼管切断 STW370
呼び径50mm

(代-71号)

1口当り

名 称 ・ 規 格	単 位	数 量	単 価	金 額	摘 要	備 考
溶接工	人	0.035				[R8.3]
諸雑費	%	7.500			諸雑費	酸素、アセチン、サングラス
計						
1口当り						

参考資料

鋼管撤去管吊上げ積込み(人力)
呼び径50mm

(代-72号)

10 m当り

名 称 ・ 規 格	単 位	数 量	単 価	金 額	摘 要	備 考
特殊作業員	人	0 108				[R8.3]
普通作業員	人	0 108				[R8.3]
諸 雑 費	式	1			調整金	
計						
1 m 当り						

参考資料

管路掘削バックホウ掘削積込
クローラ型・バケット容量0.28m3

(代-73号)

100 m3当り

名 称 ・ 規 格	単 位	数 量	単 価	金 額	摘 要	備 考
土木一般世話役	人	1 900				[R8.3]
普通作業員	人	5				[R8.3]
バックホウ(排対2次) クローラ型・バケット容量0.28m3	時間	11 100			機械-8号 164頁	
諸 雑 費	式	1			調整金	
計						
1 m3 当り						

参考資料

購入土埋戻し

(代-74号)

1 m3当り

名 称 ・ 規 格	単 位	数 量	単 価	金 額	摘 要	備 考
管路埋戻(機械埋戻・バックホ) 機械投入+締固め 山積0.28m3	m3	1			代-75号 100頁	
土砂等運搬 <small>小規模 バックホバケット容量0.28m3 27.0km以下 良好 土砂(岩塊・玉石混り土含む) DII</small>	m3	1 330			代-76号 101頁	[CB210110]
盛土材 ルーズ(ほぐれた)状態積込み渡し 湯浅工業(株) 網走市字稲富285-1	m3	1 330				[R08.04] [ZJD2081020][J00]
諸 雑 費	式	1			調整金	
計						
1 m3 当り						

参考資料

管路埋戻(機械埋戻・バックホ)
機械投入+締固め 山積0.28m3

(代-75号)

100 m3当り

名 称 ・ 規 格	単 位	数 量	単 価	金 額	摘 要	備 考
土木一般世話役	人	2 500				[R8.3]
普通作業員	人	6 800				[R8.3]
バックホ(排対2次) クロー型・山積0.28m3(平積0.2m3)	時間	7 600			機械-9号 165頁	
クワ及びピラマ(賃料) 質量60~80kg	日	3			機械-10号 166頁	
諸 雑 費	式	1			調整金	
計						
1 m3 当り						

参考資料

土砂等運搬
 小規模 バックホブケット容量0.28m³ 27.0km以下 良好 土砂(岩塊・玉石混り土含む) DID有り

(代-76号)

1 m³当り

K	名称・規格	構成比	積算地区単価	名称・規格(基準地区単価)	基準地区単価	備考
K		25.12				
K1	ダンプトラック オンロード・ディーゼル・積載質量4t積級	25.12		ダンプトラック[オンロード・ディーゼル](8代損耗費及び補修費(良好)を含む) 4t積級		[R7建設機械等損料表] R6建設機械等損料表
R		63.12				
R1	運転手(一般)	63.12		運転手(一般)		[R8.3] R7.3
Z		11.76				
Z1	軽油	11.76		軽油 パトロール給油		[WEB建設R08.04:網走] 建設物価R06.04.P788:東京23区,積算

参考資料

発生土埋戻し

(代-77号)

1 m3当り

名 称 ・ 規 格	単 位	数 量	単 価	金 額	摘 要	備 考
管路埋戻(機械埋戻・バックホ) 機械投入+締固め 山積0.28m3	m3	1			代-78号 103頁	
土砂等運搬 <small>小規模 バックホバケット容量0.28m3 2.0km以下 良好 土砂(岩塊・玉石混り土含む) DID</small>	m3	1 100			代-79号 104頁	[CB210110]
積込(ルース) 土砂 小規模(標準)	m3	1 100			代-80号 105頁	[CB210020]
諸 雑 費	式	1			調整金	
計						
1 m3 当り						

参考資料

管路埋戻(機械埋戻・バックホ)
機械投入+締固め 山積0.28m3

(代-78号)

100 m3当り

名 称 ・ 規 格	単 位	数 量	単 価	金 額	摘 要	備 考
土木一般世話役	人	2 500				[R8.3]
普通作業員	人	6 800				[R8.3]
バックホ(排対2次) クロー型・山積0.28m3(平積0.2m3)	時間	7 600			機械-9号 165頁	
クワ及びピラマ(賃料) 質量60~80kg	日	3			機械-10号 166頁	
諸 雑 費	式	1			調整金	
計						
1 m3 当り						

参考資料

土砂等運搬

小規模 バックホウバケット容量0.28m³ 2.0km以下 良好 土砂(岩塊・玉石混り土含む) DID有り

(代-79号)

1 m³当り

名称・規格	構成比	積算地区単価	積算地区単価	名称・規格(基準地区単価)	基準地区単価	基準地区単価	備考
K	25.12						
K1	25.12			ダンプトラック[オンロード・デューセル] (代損耗費及び補修費(良好)を含む) 4t積級			[R7建設機械等損料表] R6建設機械等損料表
R	63.12						
R1	63.12			運転手(一般)			[R8.3] R7.3
Z	11.76						
Z1	11.76			軽油 パトロール給油			[WEB建設R08.04:網走] 建設物価R06.04.P788:東京23区,積算

参考資料

(代-80号)

積込(ルース)
土砂 小規模(標準)

1 m3当り

名称・規格	構成比	積算地区単価	名称・規格(基準地区単価)	基準地区単価	備考
K	27.65				
K1	バックホウ[排出ガス対策型(第3次基準値)] クローラ型・バケット容量0.28m3	27.65	バックホウ(クローラ型)[標準型・排出ガス対策型(第3次基準値)] バケット容量0.28m3		[R7建設機械等損料表] R7建設機械等損料表
R	61.34				
R1	運転手(特殊)	61.34	運転手(特殊)		[R8.3] R7.3
Z	11.01				
Z1	軽油	11.01	軽油 パトロール給油		[WEB建設R08.04:網走] 建設物価R06.04.P788:東京23区,積算

参考資料

土砂等運搬（流用土）
現場→仮置場

(代-81号)

1 m3当り

名称・規格	単位	数量	単価	金額	摘要	備考
土砂等運搬 小規模 バックホフ容量0.28m3 2.0km以下 良好 土砂(岩塊・玉石混り土含む) DID	m3	1			代-82号 107頁	[CB210110]
諸 雑 費	式	1			調整金	
計						
1 m3 当り						

参考資料

土砂等運搬
 小規模 バックホフバケット容量0.28m³ 2.0km以下 良好 土砂(岩塊・玉石混り土含む) DID有り

(代-82号)

1 m³当り

	名称・規格	構成比	積算地区単価	名称・規格(基準地区単価)	基準地区単価	備考
K		25.12				
K1	ダンプトラック オンロード・ディーゼル・積載質量4t積級	25.12		ダンプトラック[オンロード・ディーゼル](8代損耗費及び補修費(良好)を含む) 4t積級		[R7建設機械等損料表] R6建設機械等損料表
R		63.12				
R1	運転手(一般)	63.12		運転手(一般)		[R8.3] R7.3
Z		11.76				
Z1	軽油	11.76		軽油 パトロール給油		[WEB建設R08.04:網走] 建設物価R06.04.P788:東京23区,積算

参考資料

土砂等運搬・処分（残土）
現場→残土捨場

(代-83号)

1 m3当り

名 称 ・ 規 格	単 位	数 量	単 価	金 額	摘 要	備 考
土砂等運搬 <small>小規模 バックホウ容量0.28m3 5.5km以下 良好 土砂(岩塊・玉石混り土含む) DID</small>	m3	1			代-84号 109頁	[CB210110]
公共残土受入費 大曲湖畔園地	m3	1				
諸 雑 費	式	1			調整金	
計						
1 m3 当り						

参考資料

土砂等運搬

小規模 バックホブケット容量0.28m³ 5.5km以下 良好 土砂(岩塊・玉石混り土含む) DID有り

(代-84号)

1 m³当り

	名称・規格	構成比	積算地区単価	名称・規格(基準地区単価)	基準地区単価	備考
K		25.12				
K1	ダンプトラック オンロード・デイベル・積載質量4t積級	25.12		ダンプトラック[オンロード・デイベル](タイヤ損耗費及び補修費(良好)を含む) 4t積級		[R7建設機械等損料表] R6建設機械等損料表
R		63.12				
R1	運転手(一般)	63.12		運転手(一般)		[R8.3] R7.3
Z		11.76				
Z1	軽油	11.76		軽油 パトロール給油		[WEB建設R08.04:網走] 建設物価R06.04.P788:東京23区,積算

参考資料

下層路盤(歩道部)
270mm 2層施工 再生クラッシュランRC-40

(代-85号)

1 m2当り

	名称・規格	構成比	積算地区単価	名称・規格(基準地区単価)	基準地区単価	備考
K		4.64				
K1	小型バケット[排出ガス対策型(第3次基準値)] バケット容量0.09 m3超低騒音・後方超小旋回	2.77		小型バケット(カロー型)[後方超小旋回型・超低騒音型・排出ガス対策型(第3次基準値)] 山積0.09m3(平積0.07m3)		[R7建設機械等損料表] R7建設機械等損料表
K2	振動ローラ(舗装用)[搭乗・コンバインド式] 運転質量3~4t	1.65		[賃料]振動ローラ[搭乗式コンバインド型] 3~4t		[建設物価R08.04.P805:北海道地区,積算] 建設物価R06.04.P805:関東地区,積算
R		73.25				
R1	運転手(特殊)	26.37		運転手(特殊)		[R8.3] R7.3
R2	特殊作業員	15.49		特殊作業員		[R8.3] R7.3
R3	普通作業員	15.33		普通作業員		[R8.3] R7.3
R4	土木一般世話役	12.58		土木一般世話役		[R8.3] R7.3
Z		22.11				
Z1	路盤材 再生クラッシュランRC-40	20.04		再生クラッシュラン RC-40		建設物価R06.04.P129:東京都17区
Z2	軽油	1.98		軽油 パトロール給油		[WEB建設R08.04:網走] 建設物価R06.04.P788:東京23区,積算

参考資料

(代-86号)

路盤材
再生クラッシュRC-40

120 m3当り

名 称 ・ 規 格	単 位	数 量	単 価	金 額	摘 要	備 考
再生コンクリート骨材(②-1:網走(網走・大空)) 0~40mm	m3	120				[R08.04] [ZJD4222000][J00]
計						
1 m3 当り						

参考資料

表層(歩道部)

1. 4m未満(平均仕上り厚50mm以下) 30mm 再生細粒度アスコン(13) プライムコートPK-3 (代-87号)

1 m2当り

	名称・規格	構成比	積算地区単価	名称・規格(基準地区単価)	基準地区単価	備考
K		0.40				
K1	振動ローラ(舗装用) ハンドガイト式・質量0.5~0.6t	0.27		振動ローラ(舗装用)[ハンドガイト式] 運転質量0.5~0.6t		[R7建設機械等損料表] R7建設機械等損料表
K2	振動コンパクタ 前進型・質量40~60kg	0.07		振動コンパクタ[前進型] 機械質量40~60kg		[R7建設機械等損料表] R7建設機械等損料表
R		48.31				
R1	特殊作業員	18.74		特殊作業員		[R8.3] R7.3
R2	普通作業員	16.79		普通作業員		[R8.3] R7.3
R3	土木一般世話役	5.07		土木一般世話役		[R8.3] R7.3
Z		51.29				
Z1	アスファルト混合物 再生細粒度アスコン(13) 小型車割増無	45.66		アスファルト混合物 細粒度アスコン(13)		建設物価R06.04.P211:東京都14区
Z2	アスファルト乳剤 PK3 プライムコート用	5.47		アスファルト乳剤 PK-3 プライムコート用		[建設物価R08.04.P219:札幌市,積算] 建設物価R06.04.P219:東京23区,積算
Z3	ガソリン レギュラー	0.10		ガソリン レギュラー スタント		[WEB建設R08.04:網走] 建設物価R06.04.P788:東京23区,積算
Z4	軽油	0.04		軽油 パトロール給油		[WEB建設R08.04:網走] 建設物価R06.04.P788:東京23区,積算

参考資料

アスファルト混合物
再生細粒度アスコン(13) 小型車割増無

(代-88号)

1 t 当り

名 称 ・ 規 格	単 位	数 量	単 価	金 額	摘 要	備 考
再生アスファルト混合物 (昼間)(網走・北見ゾーン)(網走・大空・美幌・津別・置戸・北見・訓子府) 細粒度アスコン(歩道) 再生骨材50%	t	1				[R08.04] [ZJD0806500][J02]
計						
1 t 当り						

参考資料

インターロッキングブロック撤去(再設置) 撤去のみ
 撤去のみ 100m2未満 制約無 夜間無 週休2日補正:月単位

(代-89号)

100 m2当り

名 称 ・ 規 格	単 位	数 量	単 価	金 額	摘 要	備 考
インターロッキングブロック撤去 とりこわし	m2	100				[土木コサR08.04.P8：北海道,土木施単R08.04.P6 [Q001064002]
諸 雑 費	式	1			調整金	
計						
1 m2 当り						

参考資料

殻運搬

コンクリート(無筋)構造物とりこわし 機械積込 DID有り 8.0km以下 良好 (代-90号)

1 m3当り

	名 称 ・ 規 格	構 成 比	積算地区単価	名 称 ・ 規 格 (基準地区単価)	基準地区単価	備 考
K		39.03				
K1	ダンプトラック オンロード・デ・イゼル・積載質量10t積級	39.03		ダンプトラック[オンロード・デ・イゼル](台代損耗費及び補修費(良好)を含む) 10t積級		[R7建設機械等損料表] R6建設機械等損料表
R		46.18				
R1	運転手(一般)	46.18		運転手(一般)		[R8.3] R7.3
Z		14.79				
Z1	軽油	14.79		軽油 パトロール給油		[WEB建設R08.04 : 網走] 建設物価R06.04.P788 : 東京23区, 積算

参考資料

交通誘導警備員A(検定合格)
 昼間勤務(8時~17時)実働9h(交替要員有)

(代-91号)

1人日当り

名称・規格	単位	数量	単価	金額	摘要	備考
交通誘導警備員A(9h単価) 昼間勤務 実働9h(交替有り) 基準額*1.2	人	1				[R8.3労務費*H29計算式(国交省赤本PⅡ-5-21-1)]
諸雑費	式	1			調整金	
計						
1人日当り						

参考資料

交通誘導警備員B
昼間勤務(8時~17時)実働9h(交替要員有)

(代-92号)

1人日当り

名称・規格	単位	数量	単価	金額	摘要	備考
交通誘導警備員B(9h単価) 昼間勤務 実働9h(交替有り) 基準額*1.2	人	1				[R8.3労務費*H29計算式(国交省赤本PⅡ-5-21-1)]
諸雑費	式	1			調整金	
計						
1人日当り						

ポリエチレン管継手(融着接合) 据付
呼び径75mm 2口継手

参考資料

(代-93号)

1 箇所当り

名 称 ・ 規 格	単 位	数 量	単 価	金 額	摘 要	備 考
特殊作業員	人	0 080				[R8.3]
普通作業員	人	0 080				[R8.3]
諸雑費	%	14			諸雑費	機械器具損料及び消耗品
計						
1 箇所 当り						

参考資料

ワング継手 据付
鋼管 F12 呼び径75(80)mm

(代-94号)

1口当り

名 称 ・ 規 格	単 位	数 量	単 価	金 額	摘 要	備 考
特殊作業員	人	0 060				[R8.3]
普通作業員	人	0 060				[R8.3]
諸雑費	%	1			諸雑費	接合器具損料
計						
1口当り						

参考資料

外面塗装工（フランジ片面当たり）
75A マスチック+防食テープ

（ 代-95号 ）

1箇所当り

名 称 ・ 規 格	単 位	数 量	単 価	金 額	摘 要	備 考
塗装工	人	0 070				[R8.3]
諸雑費	%	20			諸雑費	
マスチックテープ ペトロラタム系 t=1.1mm W = 200mm 10m巻 JIS Z 1902	m	1 440				[R7水道部策定単価]
マスチックペースト NO, 59P 3kg 2缶	Kg	1 500				[R7水道部策定単価]
防食テープ 塩化ビニル粘着テープ t=0.4mm W = 100mm 10m巻 JIS Z 1901	m	6 480				[R7水道部策定単価]
計						
1 箇所 当り						

参考資料

ポリエチレン管(融着接合) 据付
呼び径50mm

(代-96号)

10 m当り

名 称 ・ 規 格	単 位	数 量	単 価	金 額	摘 要	備 考
特殊作業員	人	0 100				[R8.3]
普通作業員	人	0 180				[R8.3]
諸 雑 費	式	1			調整金	
計						
1 m 当り						

参考資料

ポリエチレン管継手(融着接合) 据付
呼び径50mm 2口継手

(代-97号)

1箇所当り

名 称 ・ 規 格	単 位	数 量	単 価	金 額	摘 要	備 考
特殊作業員	人	0 080				[R8.3]
普通作業員	人	0 080				[R8.3]
諸雑費	%	14			諸雑費	機械器具損料及び消耗品
計						
1箇所当り						

参考資料

ナール分水栓建込み
ポリエチレン管 分水栓径20mm 配水管径50mm

(代-98号)

1箇所当り

名 称 ・ 規 格	単 位	数 量	単 価	金 額	摘 要	備 考
特殊作業員	人	0 050				[R8.3]
普通作業員	人	0 050				[R8.3]
諸雑費	%	1			諸雑費	
計						
1箇所当り						

ポリエチレン管継手工 据付
管径20mm

参考資料

(代-99号)

1口当り

名称・規格	単位	数量	単価	金額	摘要	備考
特殊作業員	人	0 020				[R8.3]
普通作業員	人	0 020				[R8.3]
諸雑費	%	1			諸雑費	接合器具損料
計						
1口当り						

ポリエチレン管据付工
20mm

参考資料

(代-100号)

10 m当り

名 称 ・ 規 格	単 位	数 量	単 価	金 額	摘 要	備 考
特殊作業員	人	0 070				[R8.3]
普通作業員	人	0 120				[R8.3]
諸 雑 費	式	1			調整金	
計						
1 m 当り						

参考資料

硬質塩化ビニル管撤去管吊上げ積み
呼び径25mm

(代-101号)

10 m当り

名 称 ・ 規 格	単 位	数 量	単 価	金 額	摘 要	備 考
特殊作業員	人	0 042				[R8.3]
普通作業員	人	0 072				[R8.3]
諸 雑 費	式	1			調整金	
計						
1 m 当り						

充填設備据付撤去工

参考資料

(代-102号)

1箇所当り

名 称 ・ 規 格	単 位	数 量	単 価	金 額	摘 要	備 考
土木一般世話役	人	1				[R8.3]
特殊作業員	人	2				[R8.3]
普通作業員	人	2				[R8.3]
トラック(賃料) 4t車2.9t吊り	日	1			機械-11号 167頁	
諸 雑 費	式	1			調整金	
計						
1箇所当り						

充填工
エアミル

参考資料

(代-103号)

20 m3当り

名 称 ・ 規 格	単 位	数 量	単 価	金 額	摘 要	備 考
土木一般世話役	人	1				[R8.3]
特殊作業員	人	2				[R8.3]
普通作業員	人	2				[R8.3]
プレバット用生モルタル(網走・佐呂間ゾーン) 注入モルタル 18N/mm2	m3	20				[R08.04] [ZJD6901000][J03]
グラウトポンプ(ボートリンクポンプ(水ポンプ)) 二筒複動ピストン式・200L/min	日	1				[R7建設機械等損料表] [0571-028-200-001]
グラウトミキサ 並列2槽式・攪拌容量300L×2	日	1				[R7建設機械等損料表] [0572-037-302-001]
発動発電機(賃料) 出力45kVA低騒音型	日	1			機械-12号 168頁	
諸雑費	%	15			諸雑費	空気圧縮機等の付属機器類の損料等
計						
1 m3 当り						

参考資料

止水栓取付け 止水栓のみ取付け PP用
口径50mm

(代-104号)

1箇所当り

名 称 ・ 規 格	単 位	数 量	単 価	金 額	摘 要	備 考
特殊作業員	人	0 077				[R8.3]
普通作業員	人	0 018				[R8.3]
諸雑費	%	1			諸雑費	接合器具損料
計						
1 箇所 当り						

ポリエチレン管継手工 据付
管径20mm

参考資料

(代-105号)

1口当り

名 称 ・ 規 格	単 位	数 量	単 価	金 額	摘 要	備 考
特殊作業員	人	0 020				[R8.3]
普通作業員	人	0 020				[R8.3]
諸雑費	%	1			諸雑費	接合器具損料
計						
1口当り						

ポリエチレン管据付工
20mm

参考資料

(代-106号)

10 m当り

名 称 ・ 規 格	単 位	数 量	単 価	金 額	摘 要	備 考
特殊作業員	人	0 070				[R8.3]
普通作業員	人	0 120				[R8.3]
諸 雑 費	式	1			調整金	
計						
1 m 当り						

ねじ式弁篋設置
A・B形(1号) 底版使用

参考資料

(代-107号)

1 箇所当り

名 称 ・ 規 格	単 位	数 量	単 価	金 額	摘 要	備 考
普通作業員	人	0 040				[R8.3]
諸 雑 費	式	1			調整金	
計						
1 箇所 当り						

ワラジ継手 撤去
鋼管 F12 呼び径75(80)mm

参考資料

(代-108号)

1口当り

名 称 ・ 規 格	単 位	数 量	単 価	金 額	摘 要	備 考
特殊作業員	人	0.036				[R8.3]
普通作業員	人	0.036				[R8.3]
諸雑費	%	1			諸雑費	接合器具損料
計						
1口当り						

参考資料

(代-109号)

100 m当り

名 称 ・ 規 格	単 位	数 量	単 価	金 額	摘 要	備 考
普通作業員	人	0 400				[R8.3]
諸 雑 費	式	1			調整金	
計						
1 m 当り						

管明示テープ工（ホリェレ管布設工）
 φ50 4箇所/本 天端明示無

参考資料

（ 代-110号 ）

100 m当り

名 称 ・ 規 格	単 位	数 量	単 価	金 額	摘 要	備 考
普通作業員	人	0.090				[R8.3]
諸 雑 費	式	1			調整金	
計						
1 m 当り						

参考資料

(代-111号)

100 m当り

名称・規格	単位	数量	単価	金額	摘要	備考
普通作業員	人	0 100				[R8.3]
諸 雑 費	式	1			調整金	
計						
1 m 当り						

参考資料

管路掘削バックホウ掘削積込
クローラ型・バケット容量0.28m3

(代-112号)

100 m3当り

名 称 ・ 規 格	単 位	数 量	単 価	金 額	摘 要	備 考
土木一般世話役	人	1 900				[R8.3]
普通作業員	人	5				[R8.3]
バックホウ(排対2次) クローラ型・バケット容量0.28m3	時間	11 100			機械-13号 169頁	
諸 雑 費	式	1			調整金	
計						
1 m3 当り						

参考資料

購入土埋戻し

(代-113号)

1 m3当り

名 称 ・ 規 格	単 位	数 量	単 価	金 額	摘 要	備 考
管路埋戻(機械埋戻・バックホ) 機械投入+締固め 山積0.28m3	m3	1			代-114号 139頁	
土砂等運搬 <small>小規模 バックホバケット容量0.28m3 27.0km以下 良好 土砂(岩塊・玉石混り土含む) DII</small>	m3	1 330			代-115号 140頁	[CB210110]
盛土材 ルーズ(ほぐれた)状態積込み渡し 湯浅工業(株) 網走市字稻富285-1	m3	1 330				[R08.04] [ZJD2081020][J00]
諸 雑 費	式	1			調整金	
計						
1 m3 当り						

参考資料

管路埋戻(機械埋戻・バックホ)
機械投入+締固め 山積0.28m3

(代-114号)

100 m3当り

名 称 ・ 規 格	単 位	数 量	単 価	金 額	摘 要	備 考
土木一般世話役	人	2 500				[R8.3]
普通作業員	人	6 800				[R8.3]
バックホ(排対2次) クロー型・山積0.28m3(平積0.2m3)	時間	7 600			機械-14号 170頁	
クワ及びピラマ(賃料) 質量60~80kg	日	3			機械-15号 171頁	
諸 雑 費	式	1			調整金	
計						
1 m3 当り						

参考資料

発生土埋戻し

(代-116号)

1 m3当り

名 称 ・ 規 格	単 位	数 量	単 価	金 額	摘 要	備 考
管路埋戻(機械埋戻・バックホ) 機械投入+締固め 山積0.28m3	m3	1			代-117号 142頁	
土砂等運搬 <small>小規模 バックホバケット容量0.28m3 2.0km以下 良好 土砂(岩塊・玉石混り土含む) DID</small>	m3	1 100			代-118号 143頁	[CB210110]
積込(ルース) 土砂 小規模(標準)	m3	1 100			代-119号 144頁	[CB210020]
諸 雑 費	式	1			調整金	
計						
1 m3 当り						

参考資料

管路埋戻(機械埋戻・バックホ)
機械投入+締固め 山積0.28m3

(代-117号)

100 m3当り

名 称 ・ 規 格	単 位	数 量	単 価	金 額	摘 要	備 考
土木一般世話役	人	2 500				[R8.3]
普通作業員	人	6 800				[R8.3]
バックホ(排対2次) クロー型・山積0.28m3(平積0.2m3)	時間	7 600			機械-14号 170頁	
クワ及びピラマ(賃料) 質量60~80kg	日	3			機械-15号 171頁	
諸 雑 費	式	1			調整金	
計						
1 m3 当り						

参考資料

土砂等運搬

小規模 バックホウバケット容量0.28m³ 2.0km以下 良好 土砂(岩塊・玉石混り土含む) DID有り

(代-118号)

1 m³当り

K	名 称 ・ 規 格	構成比	積算地区単価	名 称 ・ 規 格 (基準地区単価)	基準地区単価	備 考
K1	ダンプトラック オンロード・ディゼルの積載質量4t積級	25.12		ダンプトラック[オンロード・ディゼル](タイヤ損耗費及び補修費(良好)を含む) 4t積級		[R7建設機械等損料表] R6建設機械等損料表
R1	運転手(一般)	63.12		運転手(一般)		[R8.3] R7.3
Z1	軽油	11.76		軽油 パトロール給油		[WEB建設R08.04:網走] 建設物価R06.04.P788:東京23区,積算

参考資料

(代-119号)

積込(ルース)
土砂 小規模(標準)

1 m3当り

	名称・規格	構成比	積算地区単価	名称・規格(基準地区単価)	基準地区単価	備考
K		27.65				
K1	バックホ[排出ガス対策型(第3次基準値)] クローラ型・バケット容量0.28m3	27.65		バックホ(クローラ型)[標準型・排出ガス対策型(第3次基準値)] バケット容量0.28m3		[R7建設機械等損料表] R7建設機械等損料表
R		61.34				
R1	運転手(特殊)	61.34		運転手(特殊)		[R8.3] R7.3
Z		11.01				
Z1	軽油	11.01		軽油 パトロール給油		[WEB建設R08.04:網走] 建設物価R06.04.P788:東京23区,積算

参考資料

(代-120号)

土砂等運搬 (流用土)
現場→仮置場

1 m3当り

名 称 ・ 規 格	単 位	数 量	単 価	金 額	摘 要	備 考
土砂等運搬 <small>小規模 バックホブケット容量0.28m3 2.0km以下 良好 土砂(岩塊・玉石混り土含む) DID</small>	m3	1			代-121号 146頁	[CB210110]
諸 雑 費	式	1			調整金	
計						
1 m3 当り						

参考資料

土砂等運搬
 小規模 バックホブケット容量0.28m³ 2.0km以下 良好 土砂(岩塊・玉石混り土含む) DID有り

(代-121号)

1 m3当り

名称・規格	構成比	積算地区単価	名称・規格(基準地区単価)	基準地区単価	備考
K	25.12				
K1	25.12		ダンプトラック[オンロード・デイスル] (4t積級)		[R7建設機械等損料表] R6建設機械等損料表
R	63.12				
R1	63.12		運転手(一般)		[R8.3] R7.3
Z	11.76				
Z1	11.76		軽油 パトロール給油		[WEB建設R08.04:網走] 建設物価R06.04.P788:東京23区,積算

参考資料

土砂等運搬・処分（残土）
現場→残土捨場

(代-122号)

1 m3当り

名 称 ・ 規 格	単 位	数 量	単 価	金 額	摘 要	備 考
土砂等運搬 <small>小規模 バックホウ容量0.28m3 5.5km以下 良好 土砂(岩塊・玉石混り土含む) DID</small>	m3	1			代-123号 148頁	[CB210110]
公共残土受入費 大曲湖畔園地	m3	1				
諸 雑 費	式	1			調整金	
計						
1 m3 当り						

参考資料

土砂等運搬

小規模 バックホブケット容量0.28m³ 5.5km以下 良好 土砂(岩塊・玉石混り土含む) DID有り

(代-123号)

1 m³当り

K	名称・規格	構成比	積算地区単価	名称・規格(基準地区単価)	基準地区単価	備考
K		25.12				
K1	ダンプトラック オンロード・ディーゼル・積載質量4t積級	25.12		ダンプトラック[オンロード・ディーゼル](8t代損耗費及び補修費(良好)を含む) 4t積級		[R7建設機械等損料表] R6建設機械等損料表
R		63.12				
R1	運転手(一般)	63.12		運転手(一般)		[R8.3] R7.3
Z		11.76				
Z1	軽油	11.76		軽油 パトロール給油		[WEB建設R08.04:網走] 建設物価R06.04.P788:東京23区,積算

参考資料

下層路盤(歩道部)
270mm 2層施工 再生クラッシュランRC-40

(代-124号)

1 m2当り

	名 称 ・ 規 格	構成比	積算地区単価	名 称 ・ 規 格 (基準地区単価)	基準地区単価	備 考
K		4.64				
K1	小型バケツ付[排出ガス対策型(第3次基準値)] バケツ容量0.09 m3超低騒音・後方超小旋回	2.77		小型バケツ付(カロー型)[後方超小旋回型・超低騒音型・排出ガス対策型(第3次基準値)] 山積0.09m3(平積0.07m3)		[R7建設機械等損料表] R7建設機械等損料表
K2	振動ローラ(舗装用)[搭乗・コンバインド式] 運転質量3~4t	1.65		[賃料]振動ローラ[搭乗式コンバインド型] 3~4t		[建設物価R08.04.P805:北海道地区,積算] 建設物価R06.04.P805:関東地区,積算
R		73.25				
R1	運転手(特殊)	26.37		運転手(特殊)		[R8.3] R7.3
R2	特殊作業員	15.49		特殊作業員		[R8.3] R7.3
R3	普通作業員	15.33		普通作業員		[R8.3] R7.3
R4	土木一般世話役	12.58		土木一般世話役		[R8.3] R7.3
Z		22.11				
Z1	路盤材 再生クラッシュランRC-40	20.04		再生クラッシュラン RC-40		建設物価R06.04.P129:東京都17区
Z2	軽油	1.98		軽油 パトロール給油		[WEB建設R08.04:網走] 建設物価R06.04.P788:東京23区,積算

参考資料

表層(歩道部)

1. 4m未満(平均仕上り厚50mm以下) 30mm 再生細粒度アスコン(13) プライムコートPK-3 (代-126号)

1 m2当り

	名 称 ・ 規 格	構成比	積算地区単価	名 称 ・ 規 格 (基準地区単価)	基準地区単価	備 考
K		0.40				
K1	振動ローラ(舗装用) ハッドガイト式・質量0.5~0.6t	0.27		振動ローラ(舗装用)[ハッドガイト式] 運転質量0.5~0.6t		[R7建設機械等損料表] R7建設機械等損料表
K2	振動コンパクタ 前進型・質量40~60kg	0.07		振動コンパクタ[前進型] 機械質量40~60kg		[R7建設機械等損料表] R7建設機械等損料表
R		48.31				
R1	特殊作業員	18.74		特殊作業員		[R8.3] R7.3
R2	普通作業員	16.79		普通作業員		[R8.3] R7.3
R3	土木一般世話役	5.07		土木一般世話役		[R8.3] R7.3
Z		51.29				
Z1	アスファルト混合物 再生細粒度アスコン(13) 小型車割増無	45.66		アスファルト混合物 細粒度アスコン(13)		建設物価R06.04.P211:東京都14区
Z2	アスファルト乳剤 PK3 プライムコート用	5.47		アスファルト乳剤 PK-3 プライムコート用		[建設物価R08.04.P219:札幌市,積算] 建設物価R06.04.P219:東京23区,積算
Z3	ガソリン レギュラー	0.10		ガソリン レギュラー スタント		[WEB建設R08.04:網走] 建設物価R06.04.P788:東京23区,積算
Z4	軽油	0.04		軽油 パトロール給油		[WEB建設R08.04:網走] 建設物価R06.04.P788:東京23区,積算

参考資料

殻運搬
 コンクリート(無筋)構造物とりこわし 機械積込 DID有り 8.0km以下 良好 (代-129号)

1 m3当り

K	名 称 ・ 規 格	構成比	積算地区単価	名 称 ・ 規 格 (基準地区単価)	基準地区単価	備 考
K		39.03				
K1	ダンプトラック オンロード・デ・イゼル・積載質量10t積級	39.03		ダンプトラック[オンロード・デ・イゼル](時代損耗費及び補修費(良好)を含む) 10t積級		[R7建設機械等損料表] R7建設機械等損料表
R		46.18				
R1	運転手(一般)	46.18		運転手(一般)		[R8.3] R7.3
Z		14.79				
Z1	軽油	14.79		軽油 パトロール給油		[WEB建設R08.04:網走] 建設物価R07.04.P788:東京23区,積算

機械運転単価表

トラック
クレーン装置付・積載質量4~4.5t積・2.9t吊

(機械-1号)

1 時間 当り

名 称 ・ 規 格	単 位	数 量	単 価	金 額	摘 要	備 考
運転手(特殊)	人	0 170				[R8.3]
軽油	L	5 300				[WEB建設R08.04:網走] [Z006702002 Z040011002 Z305010250]
トラック クレーン装置付・積載質量 4~4.5t積・2.9t吊	時間	1				[R7建設機械等損料表] [0302-021-043-001]
諸 雑 費	式	1			調整金	
計						
1 時間 当り						

機械運転単価表

トラック
クレーン装置付・積載質量4~4.5t積・2.9t吊

(機械-2号)

1 時間 当り

名 称 ・ 規 格	単 位	数 量	単 価	金 額	摘 要	備 考
運転手(特殊)	人	0 170				[R8. 3]
軽油	L	5 300				[WEB建設R08. 04 : 網走] [Z006702002 Z040011002 Z305010250]
トラック クレーン装置付・積載質量 4~4.5t積・2.9t吊	時間	1				[R7建設機械等損料表] [0302-021-043-001]
諸 雑 費	式	1			調整金	
計						
1 時間 当り						

機械運転単価表

バックホウ(排対2次)
クローラ型・バケット容量0.28m3

(機械-3号)

1 時間 当り

名 称 ・ 規 格	単 位	数 量	単 価	金 額	摘 要	備 考
運転手(特殊)	人	0 160				[R8.3]
軽油	L	5 900				[WEB建設R08.04:網走] [Z006702002 Z040011002 Z305010250]
バックホウ[排出ガス対策型(第2次基準値)] クローラ型・バケット容量0.28m3	時間	1				[R7建設機械等損料表] [0202-113-020-001]
諸 雑 費	式	1			調整金	
計						
1 時 間 当 り						

クハ°及びクマ(賃料)
質量60~80kg

機械運転単価表

(機械-5号)

1日当り

名称・規格	単位	数量	単価	金額	摘要	備考
特殊作業員	人	1				[R8.3]
ガソリン レギュラー	L	5				[WEB建設R08.04:網走] [Z006704001 Z304010030 Z304010050 Z040011001]
クハ°(賃貸) 質量60~80kg	日	1 380				[建設物価R08.04.P805:北海道地区,積算資料R0] [L001180001 L301040030]
諸雑費	式	1			調整金	
計						
1日当り						

機械運転単価表

バックホ(排対2次)
クローラ型・山積0.28m3(平積0.2m3)

(機械-6号)

1時間当り

名称・規格	単位	数量	単価	金額	摘要	備考
運転手(特殊)	人	0 160				[R8.3]
軽油	L	5 900				[WEB建設R08.04:網走] [Z006702002 Z040011002 Z305010250]
バックホ[排出ガス対策型(第2次基準値)] クローラ型・バケット容量0.28m3	時間	1				[R7建設機械等損料表] [0202-113-020-001]
諸 雑 費	式	1			調整金	
計						
1 時 間 当 り						

機械運転単価表

バックホウ(排対2次)
クローラ型・山積0.28m3(平積0.2m3)

(機械-7号)

1 時間 当り

名 称 ・ 規 格	単 位	数 量	単 価	金 額	摘 要	備 考
運転手(特殊)	人	0 160				[R8.3]
軽油	L	5 900				[WEB建設R08.04:網走] [Z006702002 Z040011002 Z305010250]
バックホウ[排出ガス対策型(第2次基準値)] クローラ型・バケット容量0.28m3	時間	1				[R7建設機械等損料表] [0202-113-020-001]
諸 雑 費	式	1			調整金	
計						
1 時 間 当 り						

機械運転単価表

(機械-8号)

1 時間 当り

バックホ(排対2次)
クローラ型・バケット容量0.28m3

名 称 ・ 規 格	単 位	数 量	単 価	金 額	摘 要	備 考
運転手(特殊)	人	0 160				[R8.3]
軽油	L	5 900				[WEB建設R08.04:網走] [Z006702002 Z040011002 Z305010250]
バックホ[排出ガス対策型(第2次基準値)] クローラ型・バケット容量0.28m3	時間	1				[R7建設機械等損料表] [0202-113-020-001]
諸 雑 費	式	1			調整金	
計						
1 時間 当り						

機械運転単価表

バックホウ(排対2次)
クローラ型・山積0.28m3(平積0.2m3)

(機械-9号)

1 時間 当り

名 称 ・ 規 格	単 位	数 量	単 価	金 額	摘 要	備 考
運転手(特殊)	人	0 160				[R8.3]
軽油	L	5 900				[WEB建設R08.04:網走] [Z006702002 Z040011002 Z305010250]
バックホウ[排出ガス対策型(第2次基準値)] クローラ型・バケット容量0.28m3	時間	1				[R7建設機械等損料表] [0202-113-020-001]
諸 雑 費	式	1			調整金	
計						
1 時間 当り						

クハ°及びクマ(賃料)
質量60~80kg

機械運転単価表

(機械-10号)

1日当り

名 称 ・ 規 格	単 位	数 量	単 価	金 額	摘 要	備 考
特殊作業員	人	1				[R8.3]
ガソリン レギュラー	L	5				[WEB建設R08.04:網走] [Z006704001 Z304010030 Z304010050 Z040011001]
クハ°(賃貸) 質量60~80kg	日	1 380				[建設物価R08.04.P805:北海道地区,積算資料R0] [L001180001 L301040030]
諸 雑 費	式	1			調整金	
計						
1日当り						

トラック(賃料)
4t車2.9t吊り

機械運転単価表

(機械-11号)

1日当り

名 称 ・ 規 格	単 位	数 量	単 価	金 額	摘 要	備 考
運転手(特殊)	人	1				[R8.3]
軽油	L	33				[WEB建設R08.04:網走] [Z006702002 Z040011002 Z305010250]
クレーン装置付トラック(賃貸) 4t車 2.9t吊り	日	1 200				[建設物価R08.04.P802:北海道地区,積算資料R0 [L001150001]
諸 雑 費	式	1			調整金	
計						
1日当り						

機械運転単価表

バックホウ(排対2次)
クローラ型・バケット容量0.28m3

(機械-13号)

1 時間 当り

名 称 ・ 規 格	単 位	数 量	単 価	金 額	摘 要	備 考
運転手(特殊)	人	0 160				[R8.3]
軽油	L	5 900				[WEB建設R08.04:網走] [Z006702002 Z040011002 Z305010250]
バックホウ[排出ガス対策型(第2次基準値)] クローラ型・バケット容量0.28m3	時間	1				[R7建設機械等損料表] [0202-113-020-001]
諸 雑 費	式	1			調整金	
計						
1 時 間 当 り						

機械運転単価表

バックホウ(排対2次)
クローラ型・山積0.28m3(平積0.2m3)

(機械-14号)

1 時間 当り

名 称 ・ 規 格	単 位	数 量	単 価	金 額	摘 要	備 考
運転手(特殊)	人	0 160				[R8.3]
軽油	L	5 900				[WEB建設R08.04:網走] [Z006702002 Z040011002 Z305010250]
バックホウ[排出ガス対策型(第2次基準値)] クローラ型・バケット容量0.28m3	時間	1				[R7建設機械等損料表] [0202-113-020-001]
諸 雑 費	式	1			調整金	
計						
1 時間 当り						

クハ°及びクマ(賃料)
質量60~80kg

機械運転単価表

(機械-15号)

1日当り

名称・規格	単位	数量	単価	金額	摘要	備考
特殊作業員	人	1				[R8.3]
ガソリン レギュラー	L	5				[WEB建設R08.04:網走] [Z006704001 Z304010030 Z304010050 Z040011001]
クハ°(賃貸) 質量60~80kg	日	1	380			[建設物価R08.04.P805:北海道地区,積算資料R0] [L001180001 L301040030]
諸雑費	式	1			調整金	
計						
1日当り						

【別紙】工事概要

当初	変更
<p>【国道39号配水管布設替工事その1(補償)】 DCIP φ 200 L=18.2m 不断水取出工 φ 250×200 N=1箇所 φ 200×200 N=1箇所 不断水止水工 φ 250 N=1箇所</p> <p>【国道39号配水管布設替工事その2(補償)】 PE φ 50 L=9.7m</p> <p>【国道244号配水管布設工事(単独)】 PE φ 50 L=26.3m</p>	

合算経費条件一覧

網走市水道部
国道39号外配水管布設替工事

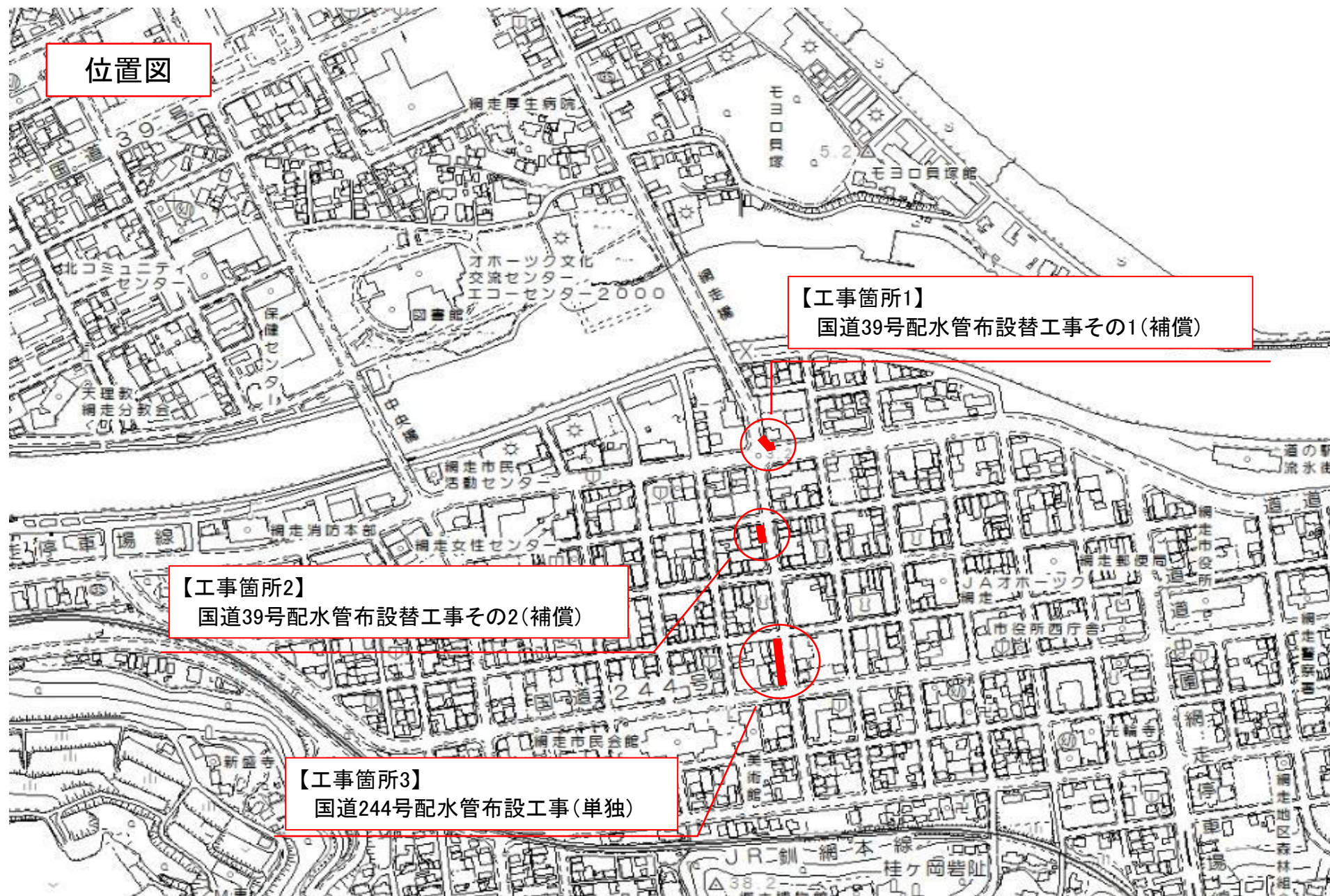
補正項目	合算経費全体	国道39号配水管布設替工事その1	国道39号配水管布設替工事その2	国道244号配水管布設替工事	
	補正内容	補正内容	補正内容	補正内容	
主たる工種	開削工事及び小口径推進工事等	開削工事及び小口径推進工事等	開削工事及び小口径推進工事等	開削工事及び小口径推進工事等	
現場環境改善費_計上の有無	しない	しない	しない	しない	
現場環境改善費_市街地補正	地方部	地方部	地方部	地方部	
施工地域補正	一般交通影響あり(2)	一般交通影響あり(2)	一般交通影響あり(2)	一般交通影響あり(2)	
施工時期補正	補正なし	補正なし	補正なし	補正なし	
真夏日率(工期期間の真夏日÷工期)	0	0	0	0	
J:対象額(工期延長等時点の現場管理費対象純工事費)	0	0	0	0	
N:工期延長等日数(日)	0	0	0	0	
R:工期延長等土木一般世話役単価(円/日)	0	0	0	0	
緊急工事補正	しない	しない	しない	しない	
前払金割合による補正	35%を超えるもの	35%を超えるもの	35%を超えるもの	35%を超えるもの	
契約保証に係る補正	発注者が金銭的保証を必要とする場合	発注者が金銭的保証を必要とする場合	発注者が金銭的保証を必要とする場合	発注者が金銭的保証を必要とする場合	
工事価格丸め	一万円丸め切捨一般管理調整	一万円丸め切捨一般管理調整	一万円丸め切捨一般管理調整	一万円丸め切捨一般管理調整	
消費税率	10	10	10	10	
【R07】週休2日補正	【R8.3.31入札公告分まで】(現場閉所)月単位	【R8.3.31入札公告分まで】(現場閉所)月単位	【R8.3.31入札公告分まで】(現場閉所)月単位	【R8.3.31入札公告分まで】(現場閉所)月単位	

国道39号外配水管布設替工事

【見積策定単価】

No.	名 称	仕 様	単 位	設 計 価 格
1	不断水分岐資材 割T字管	φ 250×200 7.5K 鋼管用	個	312,010
2	不断水分岐資材 割T字管	φ 250×200 7.5K 鋼管用	個	221,940
3	不断水止水資材	φ 250 7.5K 鋼管用	個	2,489,000
4	鋼板蓋	φ 200 7.5K t=9mm	枚	5,850
5	サドル付分水栓	DCIP用 φ 200×20	個	46,285
6	仕切弁筐	B 大型 V型 φ 200×300A	個	78,260
7	セーフティライン	W=150mm H=50m	m	533
8	仕切弁防護柵C	上部柵+コンクリート蓋 φ 400 H=600	組	29,010
9	不断水取出工事費	割T字管 φ 250×200 7.5K 鋼管用	箇所	217,190
10	不断水取出工事費	割T字管 φ 200×200 7.5K 鋼管用	箇所	205,520
11	不断水止水工事費	φ 250 7.5K 鋼管用	箇所	775,520
12	メカ形ドレッサー	φ 50 PE×塩ビ・鋼管用	個	25,585
13	EF90° エルボ	PE φ 50	個	5,020
14	EFソケット	PE φ 50	個	3,000
15	ロケーティングワイヤー	被覆外径4.4mm	m	351
16	フランジ付き短管	PE φ 75	個	18,300
17	EF45° エルボ	PE φ 75	個	9,440
18	EFソケット	PE φ 75	個	3,170
19	レデューサ	PE φ 75×50	個	7,990
20	止水栓筐	蓋～鋳鉄製 φ 75 伸縮式L=1.0-1.5m	個	12,900
21	平板	300*300*60	枚	940

位置図



【工事箇所1】
国道39号配水管布設替工事その1(補償)

【工事箇所2】
国道39号配水管布設替工事その2(補償)

【工事箇所3】
国道244号配水管布設工事(単独)

特記仕様書

一般工事

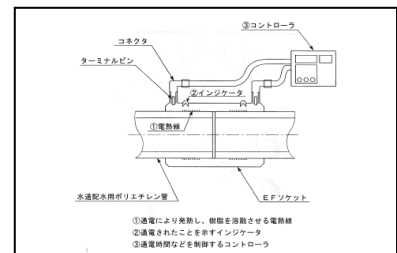
- 1 当該工事は、網走市街電線共同溝事業(網走開発建設部)に伴い、支障となる配水管の布設替えを行う工事(国道39号)、新たに配水管を布設する工事(国道244号)である。
- 2 当該工事は網走開発建設部発注の電線共同溝設置工事、下水道課発注の下水道管移設工事(5月中旬入札予定)を伴うため、各工事の監督員及び施工業者現場代理人と綿密に協議し、施工内容とスケジュール等を十分調整し、施工すること。
- 3 一般土工に関しては、北海道土木共通仕様書に基づくこと。
歩車道の復旧工事は、一般土木工事と同様に施工から現場試験かつ、管理図作成に至るまで提出すること。
管工事に関しては、日本水道協会による水道工事標準仕様書【土木工事編】に基づくこと。
- 4 現場着手前に現場代理人は、必ず監督員と協議、打合せを行うこと。
また、不断水工事等の工事要所部分の着手前には、必ず監督員に連絡すること。
設計変更となる場合は、必ず事前に監督員と協議し、了承を得ること。
配管工事には、必ず配管責任技術員に施工させること。(既設管を着手する場合)
- 5 掘削置土において、隣接するトラフ又は舗装道路上に直接土砂を堆積しないこと。
また、埋戻し後の(工事中も含む)付近の清掃を十分に行うこと。
捨土は、監督員と協議し指定の土捨て場へ運搬すること。
河川敷地等の付近では、土砂流出を防ぐこと。
- 6 宅地の角においては、石標の確認を行うこと。隣接して掘削施工を行う場合、地権者と立会を行い石標の有無を確認すること。
支障となる場合は、監督員と協議し責任のある測量者に委託すること。
- 7 管を現場内(及び隣接地)で仮置きする場合は、枕木を使用すること。
また、崩れないようにおさえ木等を用いること。
資材全体をシートで覆うこと。また、人の立入で事故が無いように管理すること。
- 8 埋設位置の側で仮置き及び丘溶接をする場合は、枕木で支えること。且つ、くさびなどを置いて、管が転がり落ちないようにすること。
地面に直接置いて、砕石などの突起物に触れさせないこと。
施工前に資材検査を行うこと。
損傷がある場合は、返却すること。
- 9 管材及び資材の発注前に事前に監督員と協議を行い、承認図や使用資材検査報告書等を用意し、監督員から承諾を得ること。
- 10 使用管材及び資材について監督員より検査成績書の提出の要求があった場合、資料を整理し提出すること。
- 11 施工位置について、測量を行い施工中に施工位置をチェック可能な状態にすること。
(仮杭等の設置)
施工位置に支障物がある場合は、事前に監督員と協議すること。
- 12 工事前に、既設管の管径、管種、仕切弁の位置などを把握すること。
緊急事故時に早急に対処できる体制を取ること。

- 13 分水切り替え工事において、既設分水管利用者に対しては、水の臭い及び一時断水（切り替え時）などについて、十分に説明をして理解を得て施工すること。
また、臭気ある水が残る場合は家庭内で排泥をする場合があることから監督員と協議又は連絡すること。
(料金問題が関連するため)
分水工事において、事前に給水台帳等をチェックすること。
切り替えた平面図を給水台帳に添付する。
施工者、工事名、年月日を記入すること。
- 14 埋設深さ(土被り)は原則として、管上H=1.20mであるが、車道横断、雨水管、下水道管等との交差する関係で深く(浅く)なる場合は、事前に監督員と協議すること。
自己判断で、切廻し等の工事を先行しないこと。
- 15 残土搬入地については工事着手前に事前に監督員と協議を行うこと。
残土受入地との連絡及び契約等の遅れが無いように努めること。
- 16 工事施工前、工事進捗状況および新設管の埋め戻しする前等に必ず監督員へ連絡を行うこと。新設管、廃止管、分水管(新規、廃止)の位置を図上で判断できるようにすること。
- 17 工事施工において、既設、新設仕切弁の使用は、水道部上水道係で行う。
また、指示に従い協力すること。
導水管などの通水時は各関係場所への配置員を考慮して工程計画する。
- 18 リサイクル法で定められた資材の搬入、副産物の搬出がある場合は工事着手時に建設副産物実態調査計画書を提出すること。また実施時に変更があった場合は、工事完了時に建設副産物実態調査実施書を提出すること。
※実態調査書の作成は「建設副産物情報交換システム(COBRIS)」によることを原則とする。
- 19 分別解体用によって発生する特定建設資材廃棄物(コンクリート塊、発生木材、アスファルト塊)は次のとおり再資源化等を実施することとするが、受注者において適正な処理施設を選定し、施工計画書に建設廃棄物における適正処理計画について記載すること。また、処分場所については積算上の条件明示であり、処分場所を指定するものではない。なお、受注者の提示する処理施設と積算上想定している処理施設が異なる場合においても設計変更の対象としない。ただし、現場条件や数量の変更等、受注者の責によるものでない事項についてはこの限りではない。また、変更が生じた場合は、必要な資料を提出の上、工事監督員と協議すること。
 - コンクリート塊
 - (1)処分場所 : (株)ナカジマ
 - (2)運搬距離 : 6.5km
 - アスファルト塊
 - (1)処分場所 : 美幌アスコン
 - (2)運搬距離 : 30.5km
- 20 成果品の電子納品について
 - 1 電子納品
 - (1)当該工事は電子納品対象とする。電子納品にあたっては、網走市電子納品の手引き(案)【工事編】(以下、「手引き【工事編】」)に基づき、工事監督員と協議の上、電子化の範囲を決定しなければならない。これにより難しい場合には、協議の上、従来の納品とする。
 - (2)工事完成図書は、手引き【工事編】に基づいて作成した電子データを電子媒体(CD-R又はDVD-R)で1部提出する。なお、手引き【工事編】の解釈に疑義がある場合は、担当員と協議の上、電子化の是非を決定するものとする。
 - (3)工事完成図書の提出にあたっては、電子成果品事前チェックシート等による確認や目視による確認を行い、ウイルス対策を実施した上で提出するものとする。

【ポリエチレン管の接続】

1. 管に傷がないかを点検し有害な傷がある場合は、その箇所を切断除去する。
2. 管端から測って既定の差込長さの位置に標線を記し、削り残しや削りむらの確認を容易にするため、切削する面にマーキングする。
3. スクレーパを用いて管端から標線までの管表面を切削(スクレープ)する。スピゴット継手類についても管と同様に取り扱う。
4. 切削面とEFソケット内面の受口全体をエタノール又はアセトン等を染み込ませたペーパータオル等で清掃する。清掃は、きれいな素手で行う。軍手等手袋の使用は厳禁である。
5. 切削・清掃した管にEFソケットを挿入し、端面に沿って円周方向に標線を記入する。
6. EFソケットに双方の管を標線位置まで挿入し、固定クランプを用いて管とEFソケットを固定する。
7. EFソケットに一定の電力を供給するには、コントローラを使用する。コントローラへの供給電源(発電機等)は、必要な電圧と電源容量が確保されていることを確認し、電源を接続、コントローラの電源スイッチを入れる。共用タイプ以外のコントローラはEF継手とコントローラが適合していることを確認する。
8. EFソケットの端子にコントローラの出カケーブルのコネクタを接続し、コントローラに付属のバーコードリーダーで融着データを読み込む。
9. コントローラのスタートスイッチを入れ通電を開始する。通電は自動的に終了する。
10. EFソケットのインジケータが左右とも隆起していることを確認する。コントローラの表示が正常終了を示していることを確認する。
11. 融着終了後、下記に示す既定の時間、静置・冷却する。冷却中は固定クランプで固定したままにし、接合部に外力を加えない。

呼び径(mm)	50	75	100	150
冷却時間(分)	5		10	



12. 冷却終了後、固定クランプを取り外して接合作業を終了する。
13. 融着作業中のEF接合部では、水が付着することは厳禁である。水場では十分なポンプアップ、雨天時にはテントによる雨よけなどの対策が必要である。
14. 通水試験は、最後のEF接合が終了しクランプを外せる上体になってから、呼び径50mm、75mm、100mmのEF継手の場合は30分、呼び径150mmのEF継手の場合は1時間以上経過してから行う。また、EFサドル類の場合は口径に関係なく30分以上経過してから行う。なお、メカニカル継手による接合の場合は、接合完了後すぐに通水試験ができる。
15. 通水試験は最大500mまでの区間で実施する。通水は消火栓などを開いて管内の空気を除去しながら行い、満水になったら試験区間の弁を閉じ、消火栓などに取り付けた水圧計により圧力低下の有無を確認する。

【ポリエチレン二層管の接合】

1. 袋ナットと胴を分解し、ガードプレートを取り外す。ガードプレートを入れたままでは通水できない。
2. 接合するポリエチレン管をポリエチレン管用のパイプカッターで切断する。この際管は管軸に対して切口が直角になるように切断する。
3. インコアが入りにくい場合は面取器で内面のバリ取りを行う。治具の表面をウエス等で清掃し、治具に継手及び管を挿入のうえ適切な熔融状態になるまで加熱する。
4. 袋ナット、リングの順で管へ通す。リングは割りの方が先に通した袋ナットの方を向くように接合する。
5. 管にインコアをプラスチックハンマーなどで根元まで十分に打ち込む。切断面（インコアの打ち込み面）とリングの間隔を十分に開けておく。
6. セットされた管端を胴に差し込み、リングを押込みながら胴のネジ部に十分に手で締め込む。
7. パイプレンチを2個使って締め付ける。標準締め付けトルクは以下のとおりである。

呼び径(mm)	13	20	25	30	40	50
標準締め付けトルク	40.0	60.0	80.0	110.0	130.0	150.0
N・m (kgf・m)	(4.1)	(6.1)	(8.2)	(11.2)	(13.3)	(15.3)

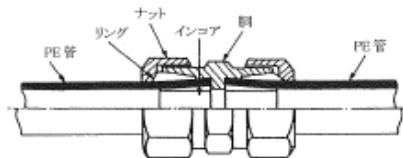
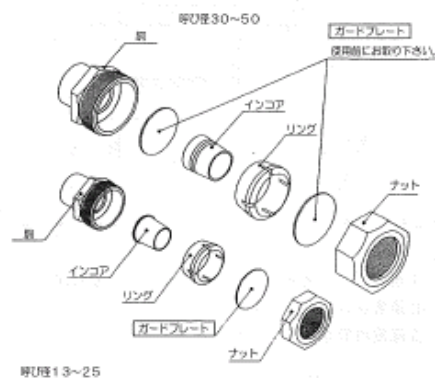


図-4.5.2 水道用ポリエチレン管金属継手 (JWWA B 116) の接合方法



水道用ポリエチレン管金属継手 (JWWA B 116) の各部品名称

完全週休2日(土日)及び月単位の週休2日工事の実施について

- 1 本工事は、完全週休2日(土日)及び月単位の「週休2日工事」の対象工事である。
- 2 受注者は、完全週休2日(土日)及び月単位の週休2日の施工を行う希望がある場合、工事着手前に発注者に対して完全週休2日(土日)及び月単位の週休2日に取り組む旨の協議を行い、協議が整った場合に完全週休2日(土日)及び月単位の週休2日での施工を行う工事である。なお、月単位の週休2日が達成できない場合においても通期の週休2日による施工を行わなければならない。
- 3 完全週休2日(土日)とは、対象期間内のすべての週において、土日に現場閉所されている状態をいう。
月単位の週休2日とは、対象期間の全ての月において、土日・祝日に関わらず、4週8休以上の現場閉所を行ったと認められる状態をいう。
対象期間は、契約期間内において工事着手日から工事完成日までの期間をいう。なお、年末年始6日間及び夏季休暇3日間、工場製作のみを実施している期間、工事全体を一時中止している期間、発注者があらかじめ対象外としている内容に該当する期間(受注者の責によらず現場作業を余儀なくされる期間など)は対象期間に含まない。
工事契約後、週休2日対象期間としていた期間において、受注者の責によらず現場作業を余儀なくされる期間が生じる場合は、受発注者間で協議して現場閉所による週休2日の対象外とする作業と期間を決定するものとする。
- 4 現場閉所とは、巡回パトロールや保守点検等、現場管理上必要な作業を行う場合を除き、現場が閉所された状態をいう。
なお、降雨、降雪などによる予定外の現場閉所日についても現場閉所日に含めるものとする。
- 5 完全週休2日(土日)とは、対象期間の全ての週において、現場閉所を土日に指定し、1週間に2日以上以上の現場閉所を行ったと認められる状態をいう。なお、土日に加えて、受注者自らが土日以外にも現場閉所することは可能とする。ただし、受注者の責によらず土日に施工を行わざるを得ない場合は、土日に代わる現場閉所日を指定するものとする。
月単位の4週8休とは、対象期間内の全ての月毎に現場閉所日数の割合(以下、「現場閉所率」)が28.5%(8/28日)以上の水準に達する状態をいう。
ただし、暦上の土曜日・日曜日の閉所では28.5%に満たない月は、その月の土曜日・日曜日の合計日数以上に閉所を行っている場合に4週8休(28.5%)以上を達成しているものとみなす。
通期の4週8休とは、対象期間内の現場閉所率が28.5%(8/28日)の水準の状態をいう。
- 6 週休2日の確保の取組は、将来の担い手確保、入職しやすい環境づくりを目指すものであることから、週休2日による施工を実施する受注者は、その趣旨に沿った休日の取得に努めるものとする。
- 7 週休2日の実施の確認方法は、次によるものとする。
 - 1) 受注者は、週休2日の計画工程表を施工計画書に添付し発注者へ提出する。
 - 2) 受注者は、実施結果を発注者へ報告する。
- 8 週休2日の実施状況について、発注者が必要に応じて聞き取り等の確認を行う場合には、受注者は協力するものとする。

9 現場の閉所状況に応じて、以下の補正係数を、労務費、共通仮設費率、現場管理費率に乗じる。

1)現場の閉所状況

上記5に示した現場の閉所状況を達成した場合。

2)補正方法

当初予定価格では、月単位の4週8休の補正係数を各経費に乗じている。

休日率の達成状況を確認後、完全週休2日を達成した場合は、完全週休2日(土日)の補正係数に変更する。

なお、月単位の4週8休に満たないものについては、補正を減ずる設計変更をする。ただし、工事着手前に取組を協議することとし、設計変更の可否は、その協議により定められた取組内容(「完全週休2日(土日)」、「月単位の週休2日」、「通期の週休2日」)に対して判断する。

よって、結果的に履行状況が、当初協議した取組内容を上回る場合であっても、それに係る経費の補正は行わない。

【補正係数】

完全週休2日(土日)

・労務費	1.02
・共通仮設費率	1.02
・現場管理費率	1.03

4週8休以上(月単位)

・労務費	1.02
・共通仮設費率	1.01
・現場管理費率	1.02

10 週休2日の実施計画書提出後、当該工事の全体工期については、影響はでないものの、一部の施工内容・箇所に変更があり、工期内での期限を設ける必要がある場合は、対象期間外と出来る場合があるので、受発注者間協議を行うこと。

令和8年度

国道39号配水管布設替工事その1

数量調書

網走市

- 工事概要 : 配水管布設 (DCIP φ 200)
- 工事名 : 国道39号配水管布設替工事その1
- 本管延長 : **【当初】**
DCIP Φ200 18.19 m

数量集計表

レベル2 工種		管路土工・路盤工					
レベル3 種別	レベル4 細目	レベル5 規格	数量区分	数量	単位	算式	備考
管渠土工							
作業土工	床掘り	土砂		30.0	m3	26.13 = 26.13	
	埋戻し	購入土(火山灰)		4.0	m3	3.62 = 3.62	
	埋戻し	発生土		10.0	m3	10.53 = 10.53	
	床仕上げ			20.0	m2	20.21 = 20.21	
	土砂等運搬	発生土(流用土)	現場→仮置場	10.0	m3	10.53 / 0.90 = 11.70	
	土砂等運搬	発生土(残土)	現場→土捨場	10.0	m3	26.13 - 10.53 / 0.90 = 14.43	
路盤工(車道部)	下層路盤	再生C0骨材0~40mm	t=550mm	12.0	m2	12.36 = 12.36	
	上層路盤	再生As安定処理	t=60mm	34.0	m2	33.61 = 33.61	
	上層路盤	再生As安定処理	t=60mm	34.0	m2	33.61 = 33.61	
路盤工(歩道部)	下層路盤	再生C0骨材0~40mm	t=270mm	3.0	m2	2.97 = 2.97	
	下層路盤	再生C0骨材0~40mm	t=210mm	5.0	m2	4.88 = 4.88	

土工計算表

工種 (レベル2)		土 工								路盤工 (車道)						路盤工 (歩道)			
種別 (レベル3)		床掘		埋戻し(火山灰)		埋戻し(機械)		床均し		下層路盤 t=55cm		上層路盤 t=6cm		上層路盤 t=6cm		下層路盤 t=27cm		下層路盤 t=21cm	
測点	延長	単 位 施工量	施工体積	単 位 施工量	施工体積	単 位 施工量	施工体積	単 位 施工量	施工面積	単 位 施工量	施工面積	単 位 施工量	施工面積	単 位 施工量	施工面積	単 位 施工量	施工面積	単 位 施工量	施工面積
	m	m3/m	m3	m3/m	m3	m3/m	m3	m ² /m	m ²	m ² /m	m ²	m ² /m	m ²	m ² /m	m ²	m ² /m	m ²	m ² /m	m ²
【布設】																			
A区間	11.32	0.700	7.92	0.030	0.34	0.050	0.57	0.600	6.79	0.600	6.79	1.700	19.24	1.700	19.24				
B区間	2.58	1.450	3.74	0.460	1.19	0.490	1.26	0.900	2.32	0.900	2.32	2.000	5.16	2.000	5.16				
C区間	0.95	1.600	1.52	0.460	0.44	0.950	0.90	0.900	0.86									0.900	0.86
D区間	2.75	0.800	2.20	0.280	0.77	0.230	0.63	0.600	1.65									0.600	1.65
E区間	3.13	0.700	2.19	0.030	0.09	0.050	0.16	0.600	1.88	0.600	1.88	1.700	5.32	1.700	5.32				
F区間	1.78	0.800	1.42	0.280	0.50	0.950	1.69	0.600	1.07									0.600	1.07
【撤去】																			
G区間	2.29	0.660	1.51	0.030	0.07	0.330	0.76	0.600	1.37	0.600	1.37	1.700	3.89	1.700	3.89				
H区間	4.95	0.800	3.96	0.030	0.15	0.640	3.17	0.600	2.97							0.600	2.97		
I区間	2.17	0.770	1.67	0.030	0.07	0.640	1.39	0.600	1.30									0.600	1.30
計	31.92		26.13		3.62		10.53		20.21		12.36		33.61		33.61		2.97		4.88

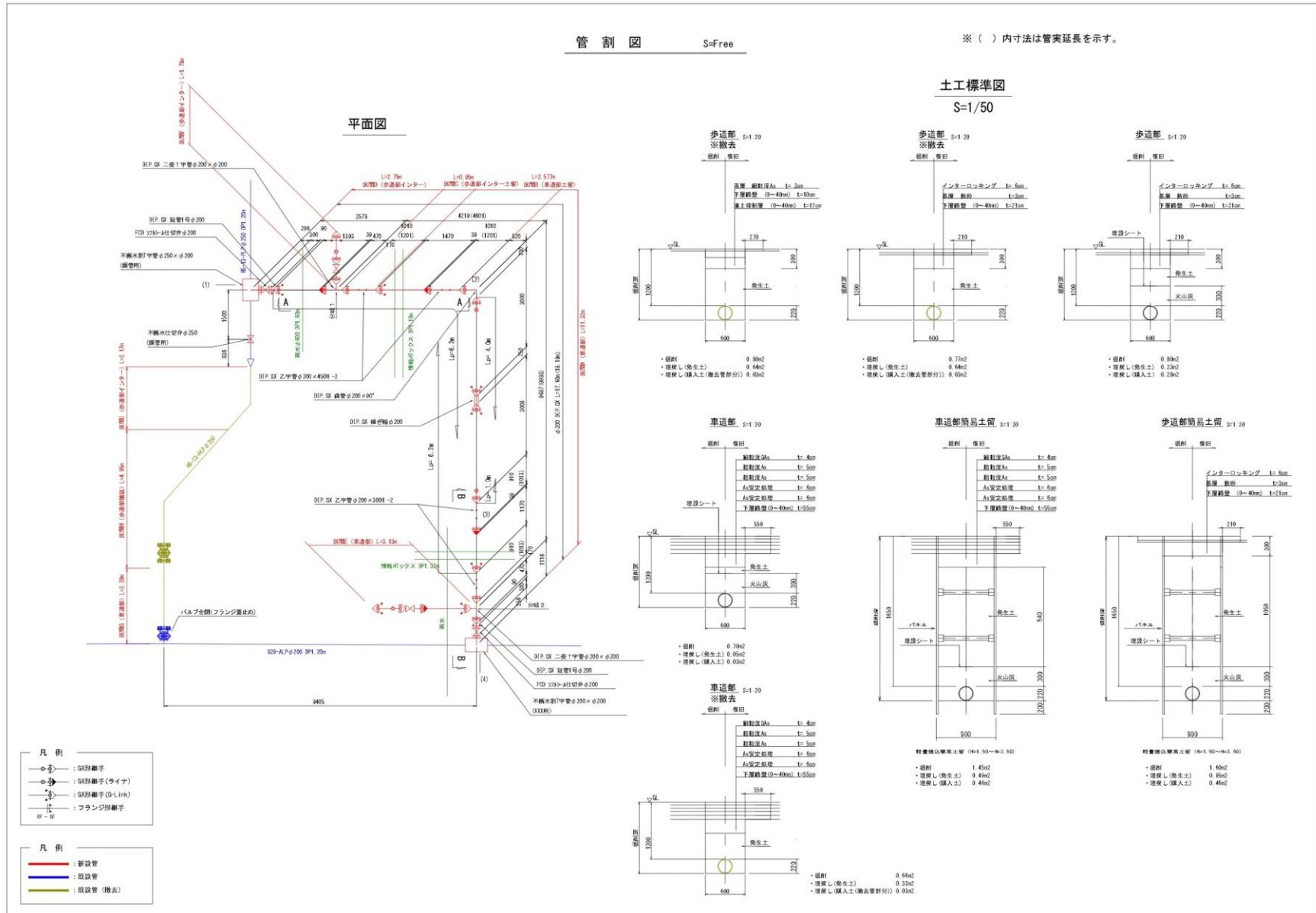
舗装計算表

工種 (レベル2)		舗装工(車道)						舗装工(歩道)							
種別 (レベル3)		基層 t=5cm		基層 t=5cm		表層 t=4cm		表層 t=3cm		インター t=6cm					
区分	延長	単位 施工量	施工面積	単位 施工量	施工面積	単位 施工量	施工面積	単位 施工量	施工面積	単位 施工量	施工面積	単位 施工量	施工面積	単位 施工量	施工面積
	m	m ² /m	m ²	m ² /m	m ²	m ² /m	m ²	m ² /m	m ²	m ² /m	m ²	m ² /m	m ²	m ² /m	m ²
【布設】															
A区間	11.32	1.700	19.24	1.700	19.24	1.700	19.24								
B区間	2.58	2.000	5.16	2.000	5.16	2.000	5.16								
C区間	0.95									1.320	1.25				
D区間	2.75									1.020	2.81				
E区間	3.13	1.700	5.32	1.700	5.32	1.700	5.32								
F区間	1.78									1.020	1.82				
【撤去】															
G区間	2.29	1.700	3.89	1.700	3.89	1.700	3.89								
H区間	4.95							1.140	5.64						
I区間	2.17									1.020	2.21				
計			33.61		33.61		33.61		5.64		8.09		0.00		0.00

土工 参考図

管 割 図 S=Free

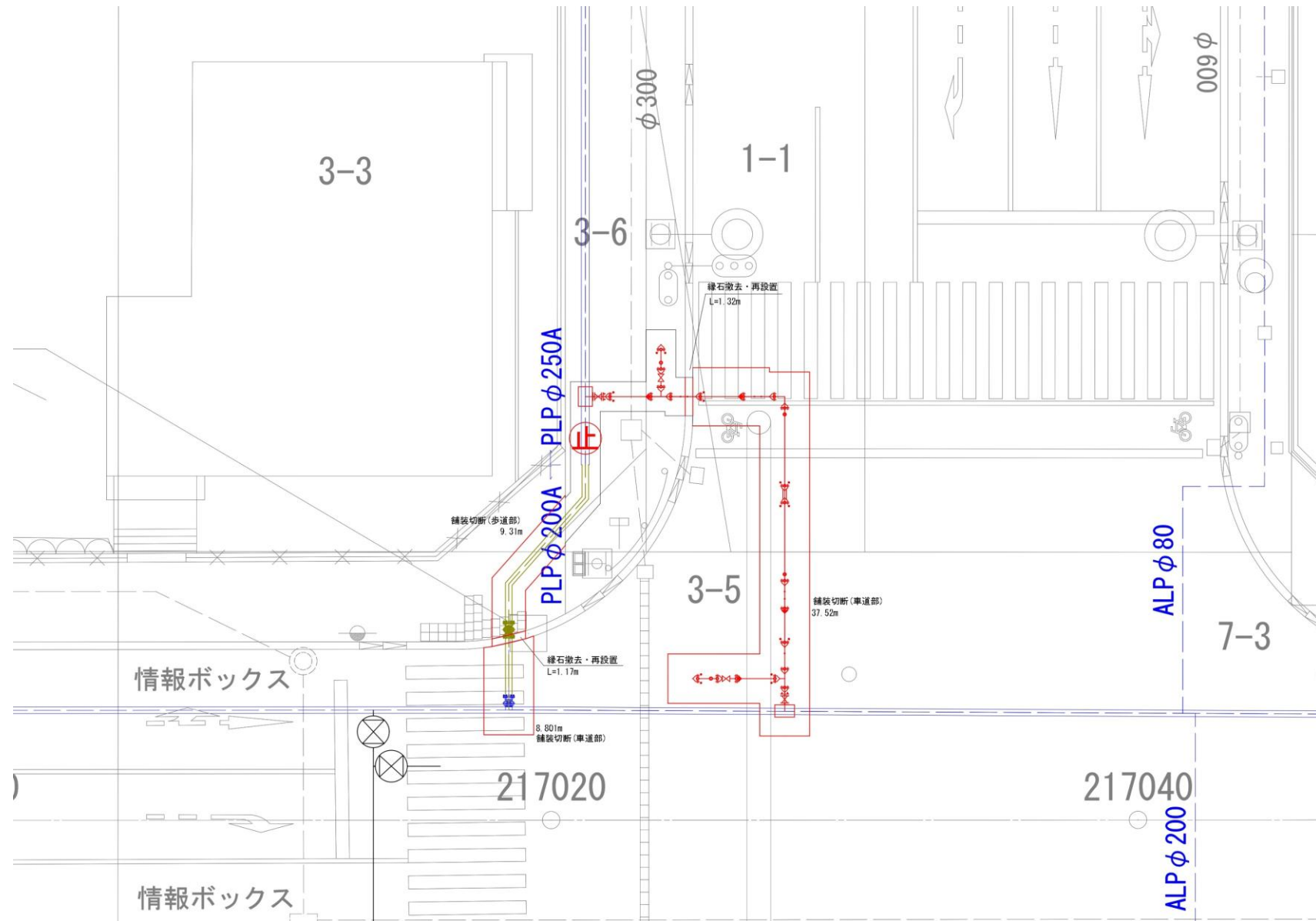
※ () 内寸法は管実延長を示す。



数量集計表

レベル2 工種 構造物撤去工							
レベル3 種別	レベル4 細目	レベル5 規格	数量区分	数量	単位	算式	備考
縁石撤去工	歩車道境界ブロック撤去			2.0	m	$1.32 + 1.17 = 2.49$	
インターロッキング撤去	インターロッキング撤去	撤去（再設置）		8.0	m2	$8.09 = 8.09$	
構造物取壊し工	舗装版切断	アスファルト舗装版	15cm以下	19.0	m	$9.31 \times \frac{2}{2} = 18.62$	※CAD求積
		アスファルト舗装版	15cmを超え30cm以下	93.0	m	$(8.80 + 37.51) \times \frac{2}{2} = 92.62$	※CAD求積
	舗装版破碎	アスファルト舗装版	15cm以下	18.0	m2	$\frac{5.64}{5.64} + \frac{12.36}{12.36} = 18.00$	舗装面積より
		アスファルト舗装版	15cmを超え35cm以下	34.0	m2	$\frac{33.61}{33.61} = 33.61$	舗装面積より
運搬処理工	殻運搬	細粒度Gas				$33.61 \times 0.04 = 1.34$	
		粗粒度As				$33.61 \times 0.05 + 33.61 \times 0.05 = 3.36$	
		As安定処理				$33.61 \times 0.06 + 33.61 \times 0.06 = 4.03$	
		As安定処理	仮舗装分			$12.36 \times 0.05 = 0.62$	
		密粒度As	仮舗装分			$12.36 \times 0.04 = 0.49$	
		細粒度As	歩道用			$5.64 \times 0.03 = 0.17$	

土工 参考図



土工計算表 (舗装仮復旧)

工種 (レベル2)		土工		路盤工(車道)				舗装工(車道)							
種別 (レベル3)		掘削(仮復旧路盤t=17cm撤去)		下層路盤t=17cm		上層路盤 t=5cm		表層 t=4cm							
測点	延長	単位 施工量	施工体積	単位 施工量	施工面積	単位 施工量	施工面積	単位 施工量	施工面積	単位 施工量	施工面積	単位 施工量	施工面積	単位 施工量	施工面積
	m	m ³ /m	m ³	m ² /m	m ²	m ² /m	m ²	m ² /m	m ²	m ² /m	m ²	m ² /m	m ²	m ² /m	m ²
【布設】															
A区間	11.32	0.100	1.13	0.600	6.79	0.600	6.79	0.600	6.79						
B区間	2.58	0.150	0.39	0.900	2.32	0.900	2.32	0.900	2.32						
C区間	0.95														
D区間	2.75														
E区間	3.13	0.100	0.31	0.600	1.88	0.600	1.88	0.600	1.88						
F区間	1.78														
【撤去】															
G区間	2.29	0.100	0.23	0.600	1.37	0.600	1.37	0.600	1.37						
H区間	4.95														
I区間	2.17														
計	31.92		2.06		12.36		12.36		12.36		0.00		0.00		0.00

◇交通誘導警備員

- | | | | |
|------------|----|-------------|----|
| ① 交通誘導警備員A | 10 | 日 (1日当たり1人) | 概数 |
| ② 交通誘導警備員B | 40 | 日 (1日当たり4人) | 概数 |

◇運搬距離

- | | | | | |
|-----------|-----------------------|------|----|-------|
| ① 残土 | : 大曲湖畔園地 | 5.3 | km | DID有り |
| ② 火山灰 | : 網走市字稲富285-1 湯浅工業(株) | 19.5 | km | DID有り |
| ③ 殻運搬(As) | : 美幌町字稲美200-9 美幌アスコン | 30.5 | km | DID有り |
| ④ 仮置き | : 現場周辺と仮定 | 1.0 | km | DID有り |

令和8年度

国道39号配水管布設替工事その2

数量調書

網走市

- 工事概要 : 給水管布設替 (PE φ 50)
- 工事名 : 国道39号配水管布設替工事その2
- 本管延長 : **【当初】**
Pe φ 50 9.7 m

数量集計表

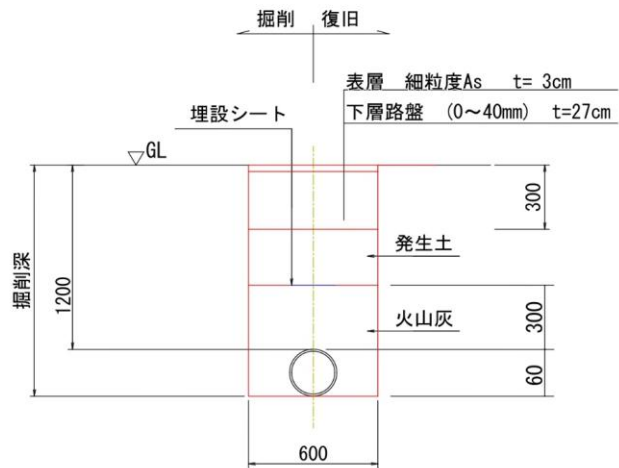
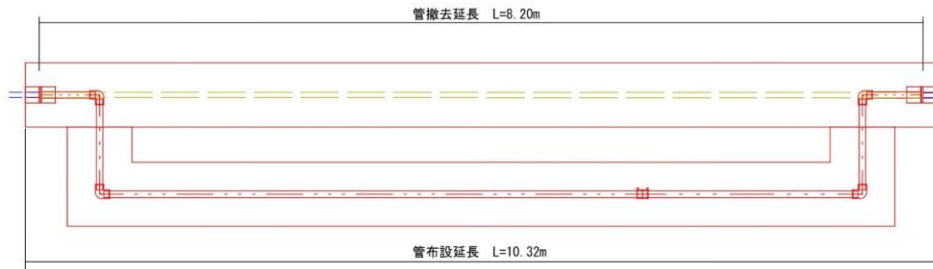
レベル2 工種 土工							
レベル3 種別	レベル4 細目	レベル5 規格	数量区分	数量	単位	算式	備考
作業土工	床掘り		土砂	10.0	m3	13.71	= 13.71
	埋戻し	管路	購入土(火山灰)	2.0	m3	2.25	= 2.25
	埋戻し		発生土	10.0	m3	8.39	= 8.39
	床仕上げ			11.0	m2	11.11	= 11.11
	土砂等運搬	発生土(流用土)	現場→仮置場	10.0	m3	8.39 / 0.90	= 9.32
	土砂等運搬	発生土(残土)	現場→土捨場	4.0	m3	13.71 - 8.39 / 0.90	= 4.38
路盤工	下層路盤(歩道部)	切込碎石0~40mm	t=270mm	11.0	m2	11.11	= 11.11
舗装工	表層(歩道部)	細粒度As	t=30mm	11.0	m2	11.11	= 11.11
構造物取壊し工	インターロッキング撤去	撤去		11.0	m2	11.11	= 11.11
運搬処理工	殻運搬	無筋co殻		1.0	m3	11.11 × 0.06	= 0.67
	殻処分	無筋co殻		1.6	t	0.67 × 2.35	= 1.57

土工計算表

工種 (レベル2)		土 工								路盤工		舗装工			
種別 (レベル3)		床掘り		埋戻し(火山灰)		埋戻し(発生土)		床均し		下層路盤 t=27cm		細粒度As t=3cm			
測点	延長	単 位 施工量	施工体積	単 位 施工量	施工体積	単 位 施工量	施工体積	単 位 施工量	施工面積	単 位 施工量	施工面積	単 位 施工量	施工面積		
	m	m3/m	m3	m3/m	m3	m3/m	m3	m ² /m	m ²	m ² /m	m ²	m ² /m	m ²		
【布設】	10.32	0.740	7.64	0.210	2.17	0.360	3.72	0.600	6.19	0.600	6.19	0.600	6.19		
【撤去】	8.20	0.740	6.07	0.010	0.08	0.570	4.67	0.600	4.92	0.600	4.92	0.600	4.92		
計	18.52		13.71		2.25		8.39		11.11		11.11		11.11		0.00

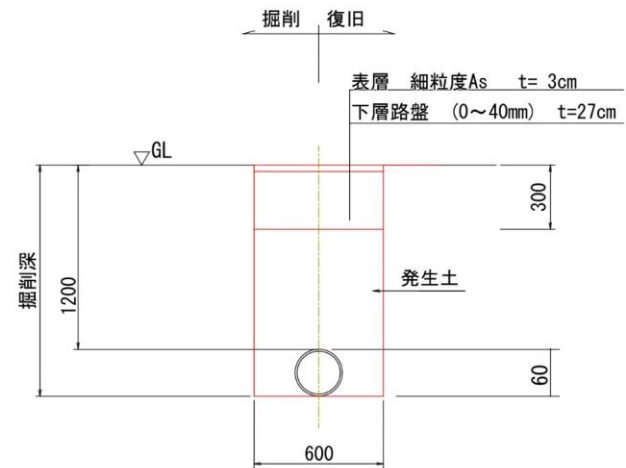
土工 参考図

詳細図
S=1/20



【布設】

- ・掘削 0.74m²
- ・埋戻し (火山灰) 0.21m²
- ・埋戻し (発生土) 0.36m²



【撤去】

- ・掘削 0.74m²
- ・埋戻し (火山灰) 撤去管路 0.01m²
- ・埋戻し (発生土) 0.57m²

◇交通誘導警備員

- | | | | |
|------------|----|-------------|----|
| ① 交通誘導警備員A | 5 | 日 (1日当たり1人) | 概数 |
| ② 交通誘導警備員B | 10 | 日 (1日当たり2人) | 概数 |

◇運搬距離

- | | | | | |
|-------------|-----------------------|------|----|-------|
| ① 残土 | : 大曲湖畔園地 | 5.3 | km | DID有り |
| ② 火山灰 | : 網走市字稲富285-1 湯浅工業(株) | 19.5 | km | DID有り |
| ③ 殻運搬(無筋co) | : 網走市字鱒浦75-1 (株)ナカジマ | 6.5 | km | DID有り |
| ④ 仮置き | : 現場周辺と仮定 | 1.0 | km | DID有り |

令和8年度

国道244号配水管布設工事

数量調書

網走市

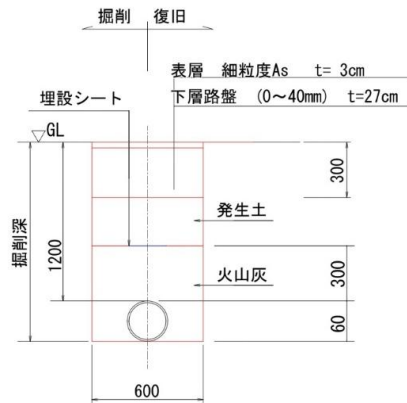
- 工事概要 : 給水管布設 (PE φ 50)
- 工事名 : 国道244号配水管布設工事
- 本管延長 : **【当初】**
Pe φ 50 26.3 m

土工 参考図 (布設)

布設



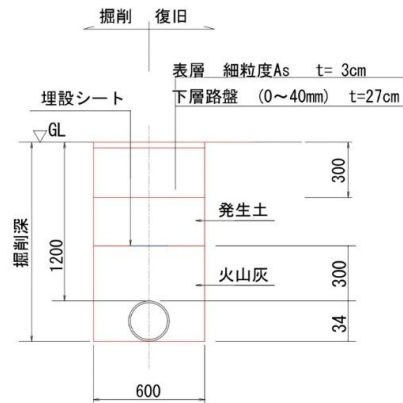
歩道部 (PE φ 50)
S=1/30



【布設】

- ・掘削 0.74m²
- ・埋戻し (火山灰) 0.21m²
- ・埋戻し (発生土) 0.36m²

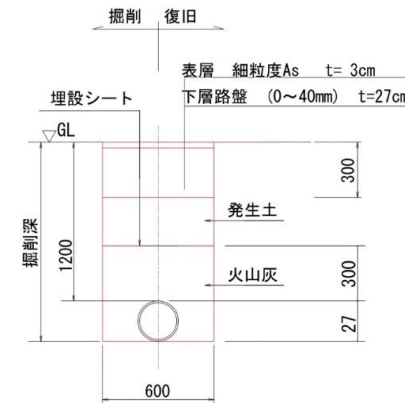
歩道部 (PE φ 25)
S=1/30



【布設】

- ・掘削 0.72m²
- ・埋戻し (火山灰) 0.20m²
- ・埋戻し (発生土) 0.36m²

歩道部 (PE φ 20)
S=1/30



【布設】

- ・掘削 0.72m²
- ・埋戻し (火山灰) 0.20m²
- ・埋戻し (発生土) 0.36m²

土工 参考図 (撤去)

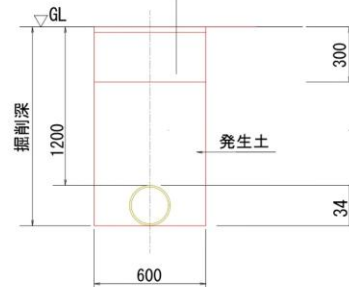
撤去



歩道部 (PE φ25)
S=1/30

掘削 復旧

表層 細粒度As t=3cm
下層路盤 (0~40mm) t=27cm



【撤去】

- ・掘削 0.72m²
- ・管路部埋戻し (火山灰) 0.01m²
- ・埋戻し (発生土) 0.51m²

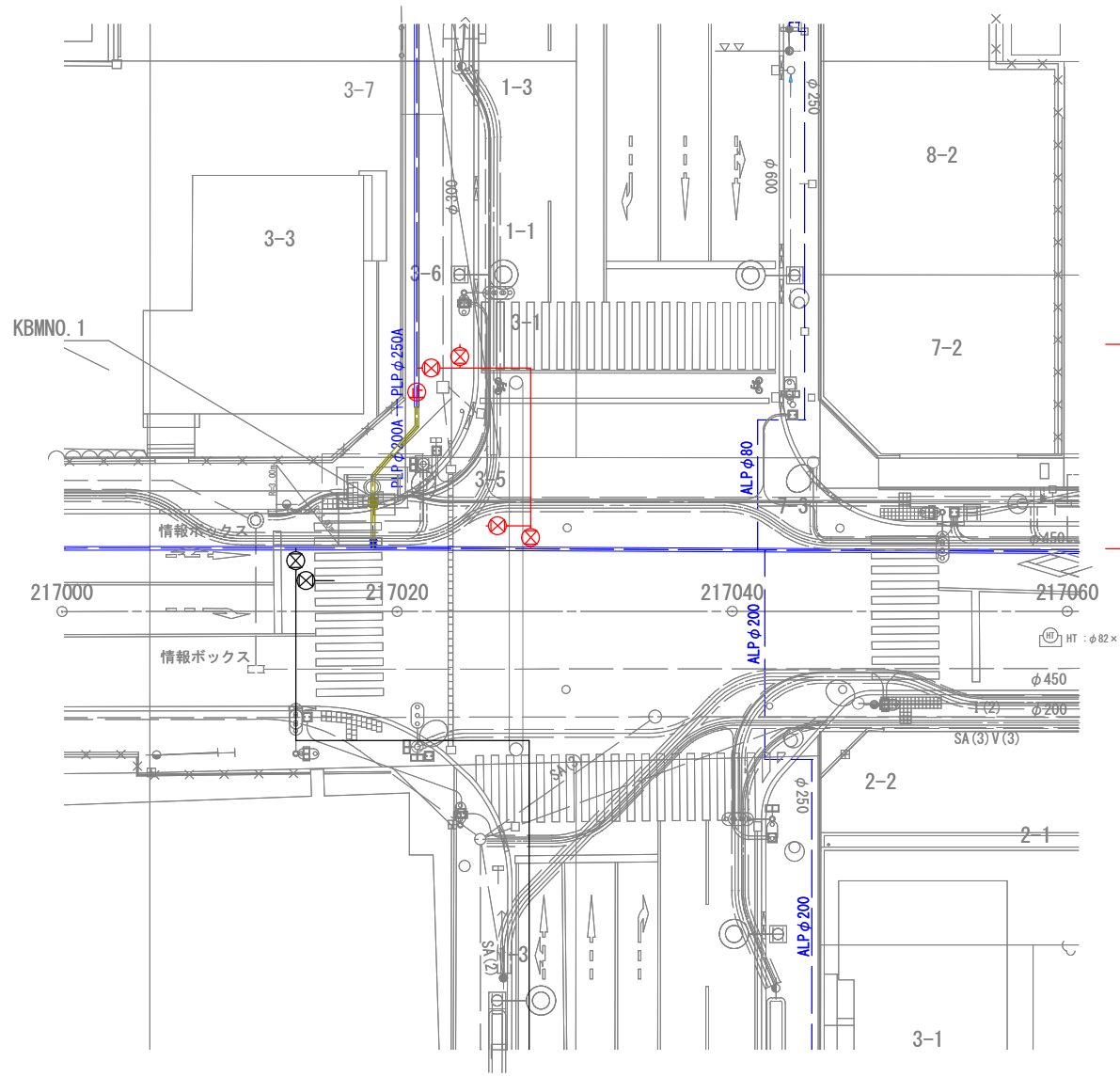
◇交通誘導警備員

- | | | | |
|------------|----|-------------|----|
| ① 交通誘導警備員A | 10 | 日 (1日当たり1人) | 概数 |
| ② 交通誘導警備員B | 20 | 日 (1日当たり2人) | 概数 |

◇運搬距離

- | | | | | |
|-------------|-----------------------|------|----|-------|
| ① 残土 | : 大曲湖畔園地 | 5.3 | km | DID有り |
| ② 火山灰 | : 網走市字稲富285-1 湯浅工業(株) | 19.5 | km | DID有り |
| ③ 殻運搬(無筋co) | : 網走市字鱒浦75-1 (株)ナカジマ | 6.5 | km | DID有り |
| ④ 仮置き | : 現場周辺と仮定 | 1.0 | km | DID有り |

計画平面図



令和8年度施工区間
 DCIP φ200 L=18.2m
 不断水取出 φ200×200 1箇所
 不断水取出 φ250×200 1箇所
 不断水止水 φ250 1箇所
 ソフトシル仕切弁 φ200 4個

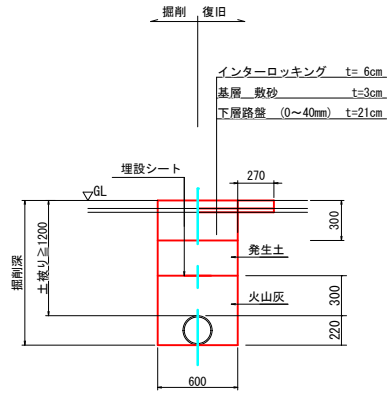
凡例

—	新設管
—	既設管
—	既設管 (撤去)

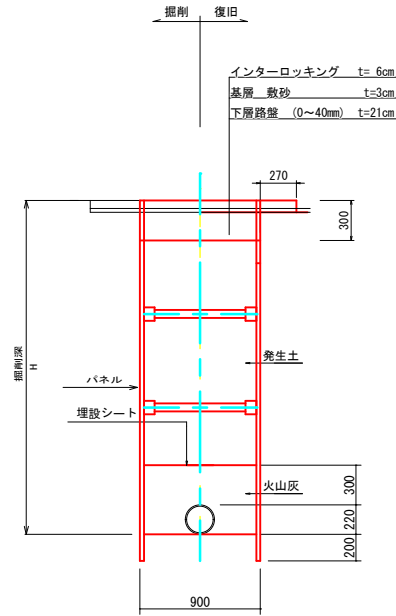
年度	令和 8 年度
工事名	国道39号配水管布設替工事
図面名	計画平面図
縮尺	1 : 300 図面番号
会社名	
事業者名	網走市 水道部

土工標準図

歩道部 S=1:20

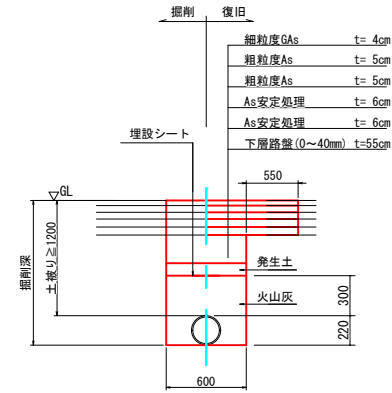


歩道部簡易土留 S=1:20

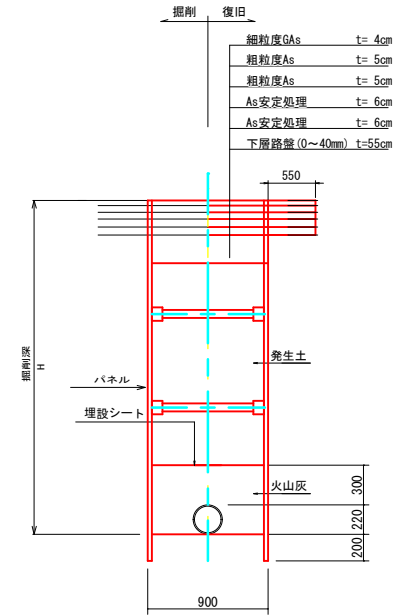


軽量建込簡易土留 (H=1.50~H=3.50)

車道部 S=1:20



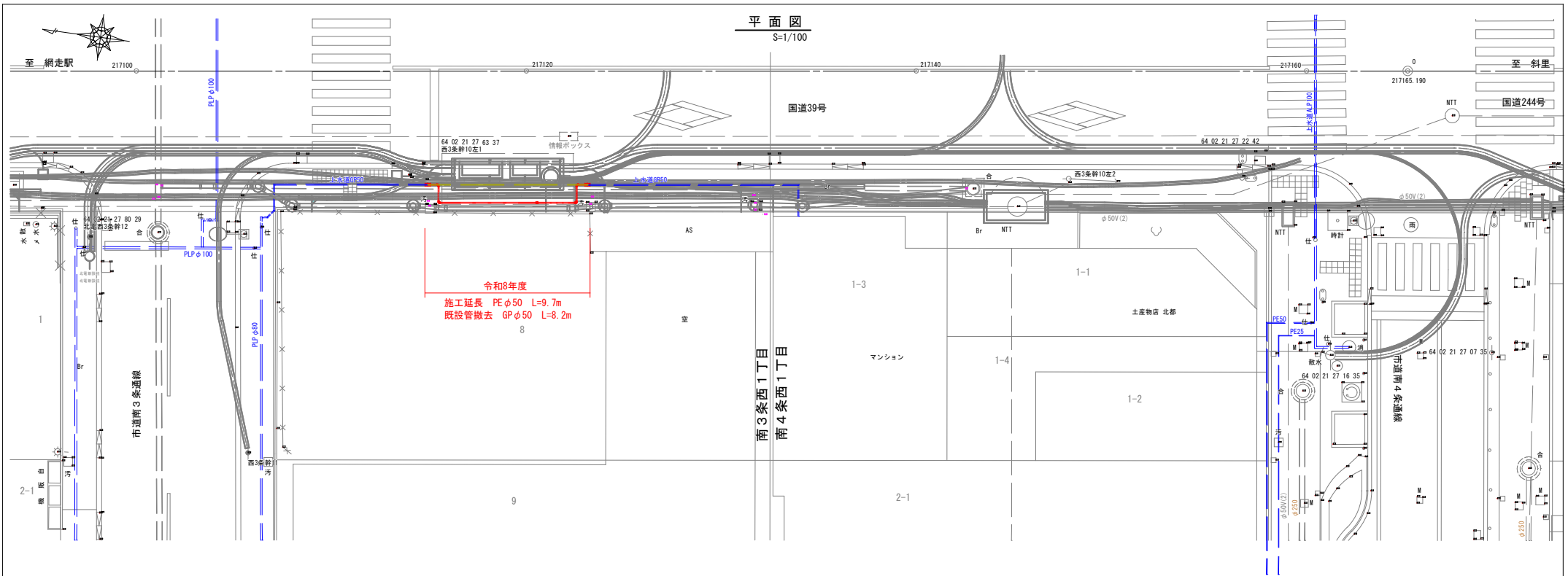
車道部簡易土留 S=1:20



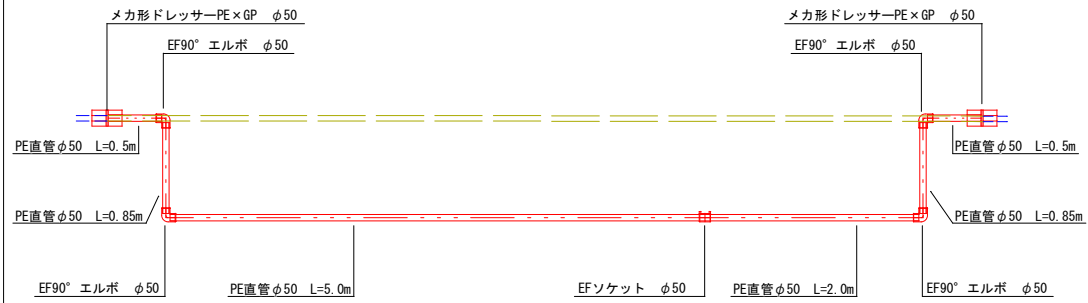
軽量建込簡易土留 (H=1.50~H=3.50)

年度	令和 8 年度
工事名	国道39号配水管布設替工事
図面名	土工標準図
縮尺	1/20 図面番号 /
会社名	
事業者名	網走市水道部

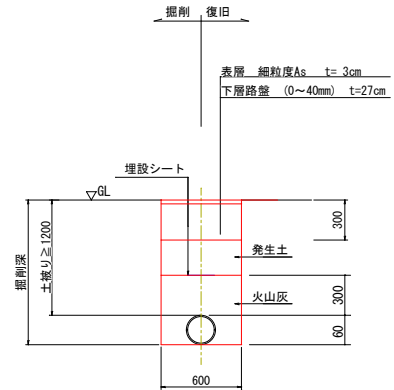
図示の尺度は、A1出力時を示す。



詳細図
S=1/25



土工標準図
S=1/20

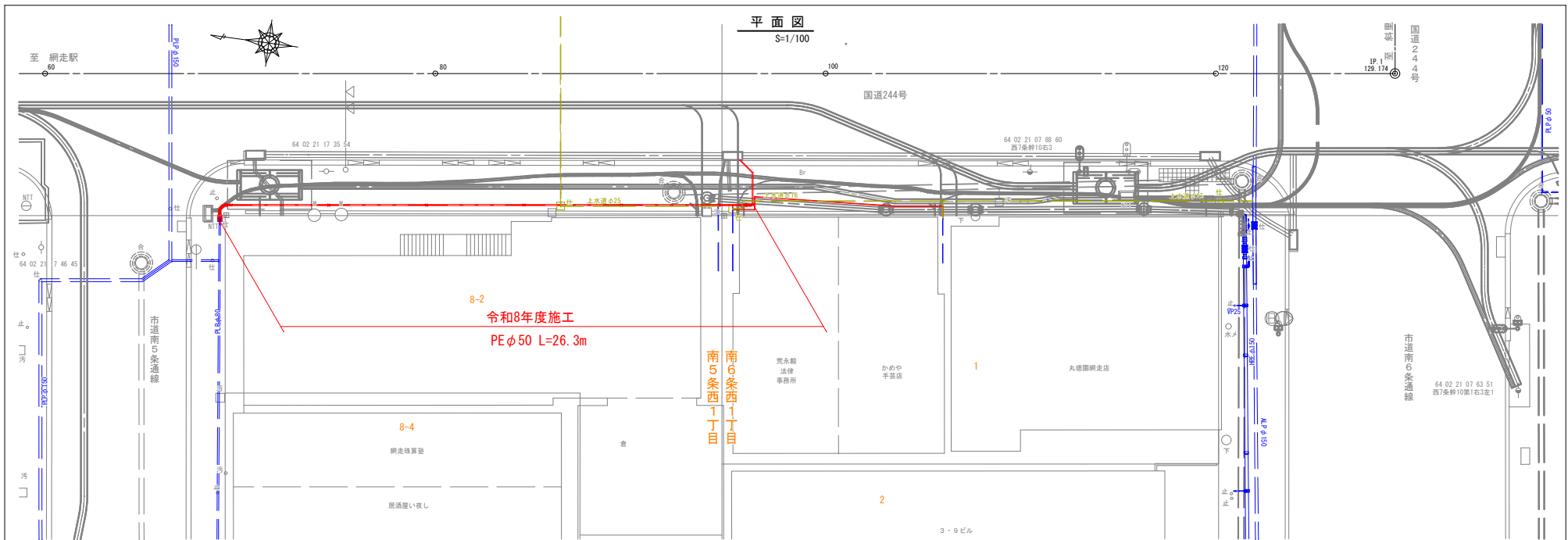


凡例

—	新設管
—	既設管
—	既設管(撤去)

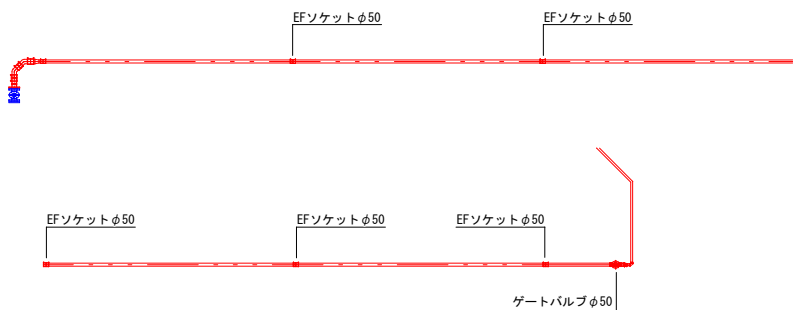
年度	令和8年度
路線名	一般国道39号
工事名	国道39号配水管布設替工事
図面名	平面図・詳細図・土工標準図
縮尺	図示 図面番号
設計年月	令和8年1月
設計者名	網走市

＜特記事項＞
 ※地下埋設物の位置・深さは推定のため、施工時には事前に試掘して位置を確認すること。



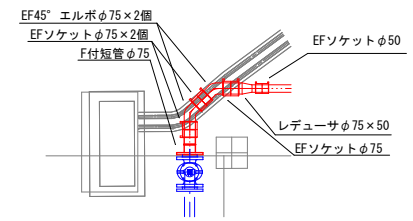
管割図

S=1/50



詳細図(起点部)

S=1/20



凡例

—	新設管
—	既設管
—	既設管(撤去)

- <特記事項>
1. 地下埋設物の位置・深さは推定のため、施工時には事前に試掘して位置を確認すること。
 2. 起点部の施工について、事前に試掘し位置を確認した上で管路を決定すること。

年度	令和8年度
路線名	一般国道244号
工事名	国道244号配水管布設工事
図面名	平面図・詳細図・管割図
縮尺	図示 図面番号
設計年月	令和8年1月
設計者名	網走市