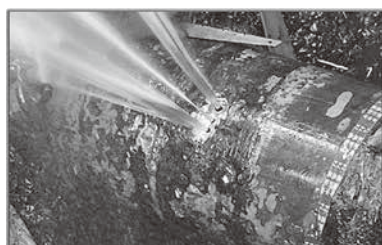


銀嶺水

令和 7 年 12 月 1 日
水道だより 第52号

発行 網走市水道部営業経営課
TEL 0152-67-5620
FAX 0152-43-8451



≡ 内 容 ≡

- 令和 6 年度の水道事業決算概要
- 水質検査結果
- 水道管の凍結にご注意ください!!
- 水道部からのお知らせ
- 水道に関するお問い合わせ先

【令和 7 年 7 月の能取三眺線での漏水のようす】

長年使用している水道管は、老朽化により漏水事故が起きてしまうことがあります。

復旧作業では、穴の部分に金属のバンドを設置し、腐食しないように上から被覆材を被せる修繕を行います。

年末年始の 営業のご案内

水道部は、12 月 29 日（月）～1 月 2 日（金）の間、
年末年始のお休みとなりますので、新年の窓口等の
営業開始は **1 月 5 日（月）** となります。

令和6年度の水道事業決算概要

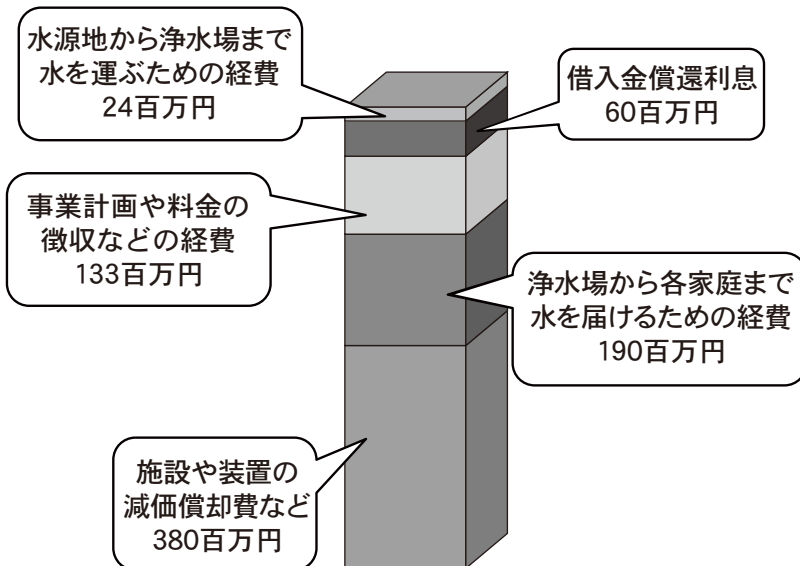
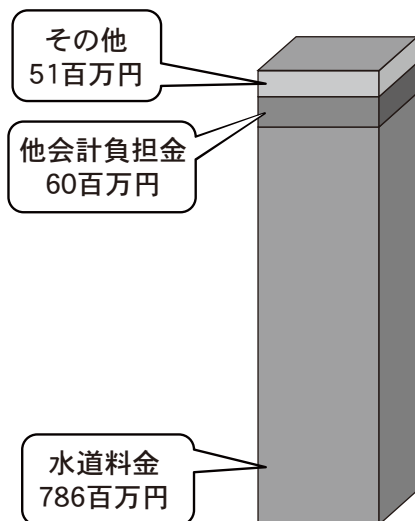
収益的収支

(税抜き)

水をみなさまへお届けするための経費など、水道事業を1年間経営するために必要とした費用と財源です。

収 入
897百万円

支 出
787百万円



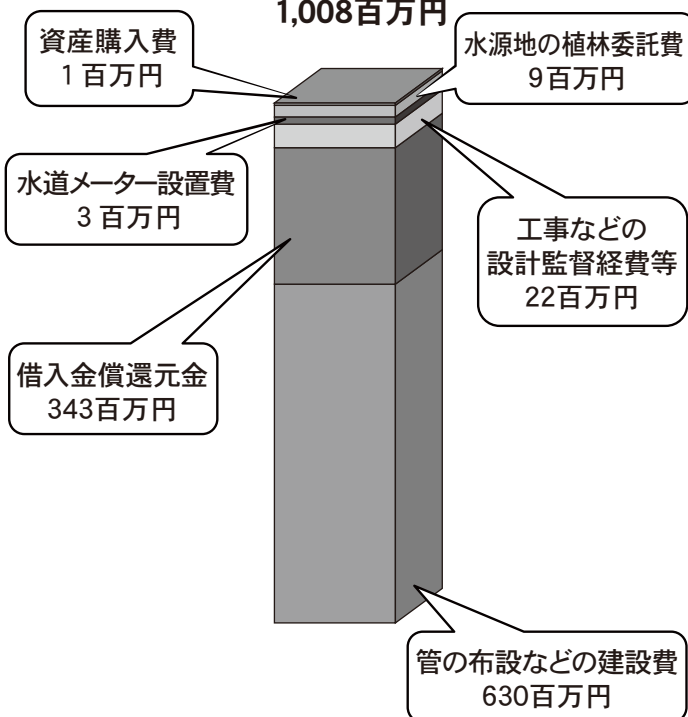
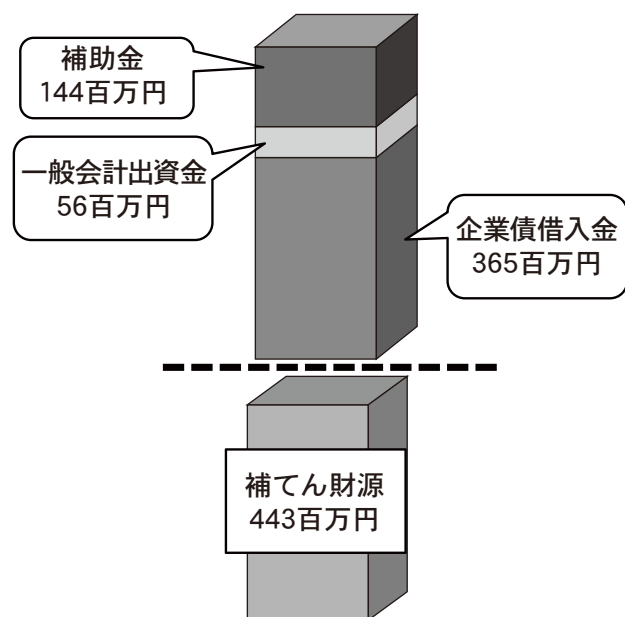
資本的収支

水道施設（導水管・配水管など）の建設や整備に必要とした費用と財源です。

(税込み)

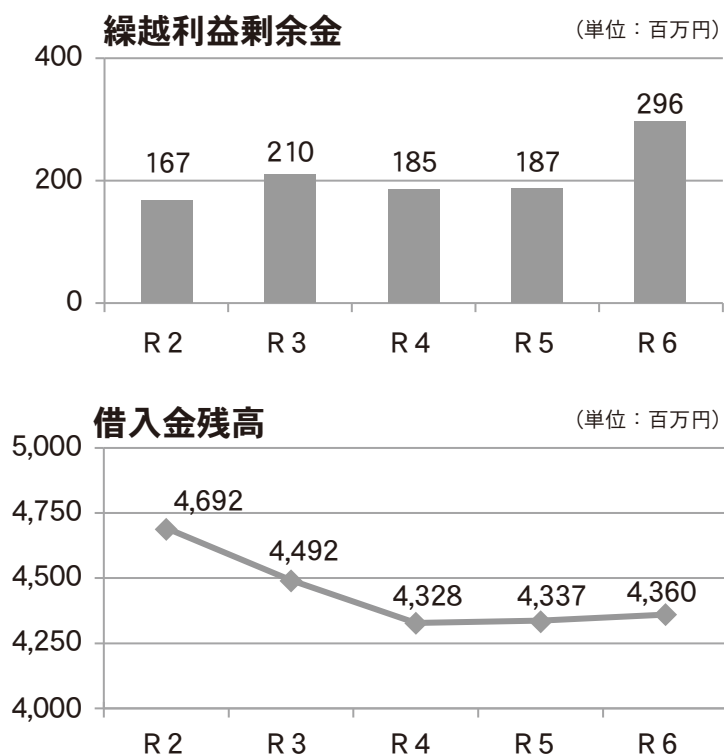
収 入 565百万円 + 補てん財源 443百万円 = 1,008百万円

支 出
1,008百万円

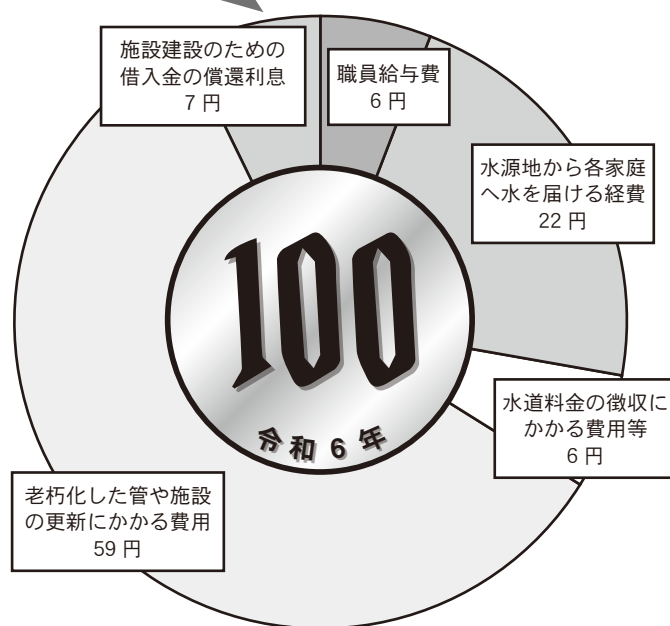


支出に対し収入が不足する額443百万円は、収益的支出の減価償却費（実際には現金支出を伴わない費用）などで補っています。

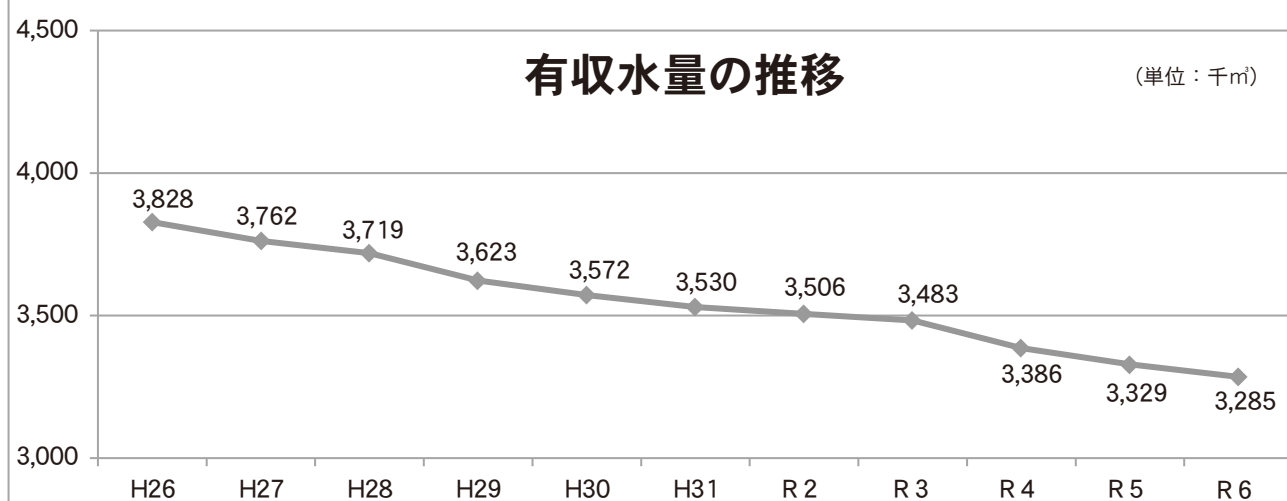
貯金と借入金残高の推移



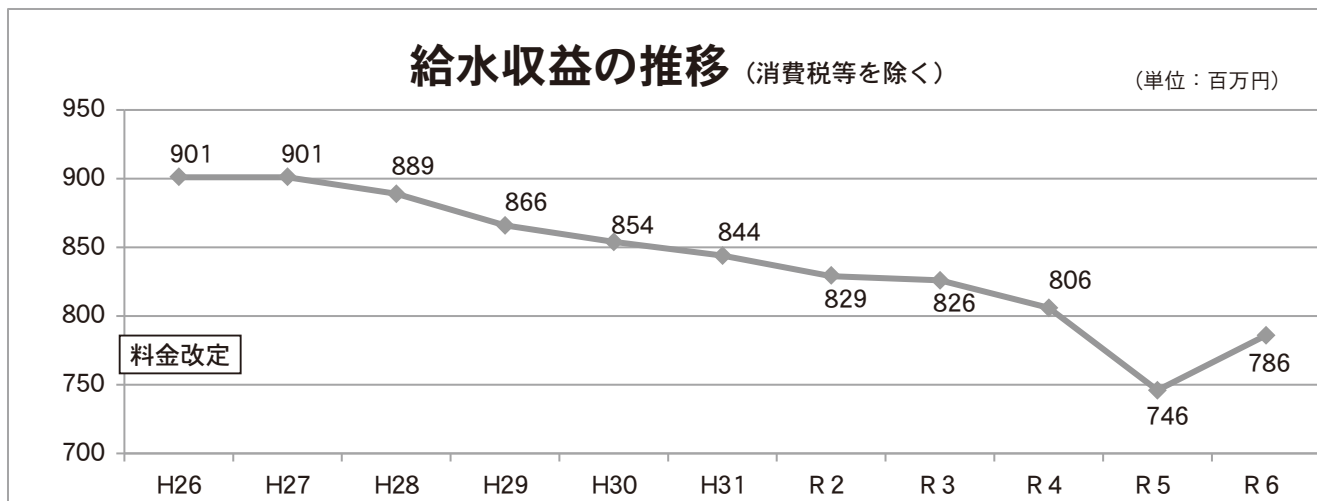
水道料金100円分の使い道は？



有収水量の推移



給水収益の推移 (消費税等を除く)



※ R5は物価高騰に対する支援として、5月・6月請求分の基本料金の減免を実施。

網走市の水道水の水質検査結果

網走市の水は、大空町東藻琴（ひがしもこと）の藻琴山の麓にある3つの水源地から、約11時間をかけて桂町浄水場・潮見浄水場に送られてきます。

水道水は法律により塩素による消毒処理が義務づけられており、原水を消毒したのち、ご家庭へとお届けしています。塩素臭が気になる場合は、一度沸騰させてからお飲みください。

HPからもご覧いただけます→



項 目			単 位	基 準 値	水 質 検 査 結 果	
					第 1 ・ 3 水源系	第 2 水源系
健 康 に 関 する 項 目	1	一般細菌	個／mℓ	100 個以下	0	0
	2	大腸菌	—	検出されないこと	不検出	不検出
	3	カドミウム及びその化合物	mg／ℓ	0.003 以下	< 0.0003	< 0.0003
	4	水銀及びその化合物	mg／ℓ	0.0005 以下	< 0.00005	< 0.00005
	5	セレン及びその化合物	mg／ℓ	0.01 以下	< 0.001	< 0.001
	6	鉛及びその化合物	mg／ℓ	0.01 以下	< 0.001	0.002
	7	ヒ素及びその化合物	mg／ℓ	0.01 以下	< 0.001	< 0.001
	8	六価クロム化合物	mg／ℓ	0.02 以下	< 0.002	< 0.002
	9	亜硝酸態窒素	mg／ℓ	0.04 以下	< 0.004	< 0.004
	10	シアン化物イオン及び塩化シアン	mg／ℓ	0.01 以下	< 0.001	< 0.001
	11	硝酸態窒素及び亜硝酸態窒素	mg／ℓ	10 以下	0.29	1.53
	12	フッ素及びその化合物	mg／ℓ	0.8 以下	< 0.05	< 0.05
	13	ホウ素及びその化合物	mg／ℓ	1.0 以下	< 0.02	< 0.02
	14	四塩化炭素	mg／ℓ	0.002 以下	< 0.0002	< 0.0002
	15	1, 4 - ジオキサン	mg／ℓ	0.05 以下	< 0.005	< 0.005
	16	シス-1,2-ジクロロエチレン・トランス-1,2-ジクロロエチレン	mg／ℓ	0.04 以下	< 0.001	< 0.001
	17	ジクロロメタン	mg／ℓ	0.02 以下	< 0.001	< 0.001
	18	テトラクロロエチレン	mg／ℓ	0.01 以下	< 0.0005	< 0.0005
	19	トリクロロエチレン	mg／ℓ	0.01 以下	< 0.0005	< 0.0005
	20	ベンゼン	mg／ℓ	0.01 以下	< 0.001	< 0.001
	21	塩素酸	mg／ℓ	0.6 以下	< 0.06	< 0.06
	22	クロロ酢酸	mg／ℓ	0.02 以下	< 0.002	< 0.002
	23	クロロホルム	mg／ℓ	0.06 以下	< 0.001	0.001
	24	ジクロロ酢酸	mg／ℓ	0.03 以下	< 0.002	< 0.002
	25	ジブロモクロロメタン	mg／ℓ	0.1 以下	< 0.001	0.001
	26	臭素酸	mg／ℓ	0.01 以下	< 0.001	< 0.001
	27	総トリハロメタン	mg／ℓ	0.1 以下	< 0.001	0.002
	28	トリクロロ酢酸	mg／ℓ	0.03 以下	< 0.002	< 0.002
	29	ブロモジクロロメタン	mg／ℓ	0.03 以下	< 0.001	< 0.001
	30	ブロモホルム	mg／ℓ	0.09 以下	< 0.001	< 0.001
	31	ホルムアルデヒド	mg／ℓ	0.08 以下	< 0.008	< 0.008
水 道 水 が 有 す べ き 性 状 に 関 連 す る 項 目	32	亜鉛及びその化合物	mg／ℓ	1.0 以下	0.02	< 0.01
	33	アルミニウム及びその化合物	mg／ℓ	0.2 以下	< 0.01	< 0.01
	34	鉄及びその化合物	mg／ℓ	0.3 以下	< 0.01	0.02
	35	銅及びその化合物	mg／ℓ	1.0 以下	< 0.01	0.04
	36	ナトリウム及びその化合物	mg／ℓ	200 以下	5.1	6.7
	37	マンガン及びその化合物	mg／ℓ	0.05 以下	< 0.001	< 0.001
	38	塩化物イオン	mg／ℓ	200 以下	4.0	5.3
	39	カルシウム、マグネシウム等（硬度）	mg／ℓ	300 以下	26.6	36.6
	40	蒸発残留物	mg／ℓ	500 以下	89	117
	41	陰イオン界面活性剤	mg／ℓ	0.2 以下	< 0.02	< 0.02
	42	ジェオスミン	mg／ℓ	0.00001 以下	< 0.000001	< 0.000001
	43	2-メチルイソボルネオール	mg／ℓ	0.00001 以下	< 0.000001	< 0.000001
	44	非イオン界面活性剤	mg／ℓ	0.02 以下	< 0.002	< 0.002
	45	フェノール類	mg／ℓ	0.005 以下	< 0.0005	< 0.0005
	46	有機物（全有機炭素（ＴＯＣ）の量）	mg／ℓ	3 以下	< 0.3	< 0.3
	47	p H値	-	5.8 ～ 8.6	7.7	7.0
	48	味	-	異常でないこと	異常なし	異常なし
	49	臭気	-	異常でないこと	異常なし	異常なし
	50	色度	度	5 以下	< 1	< 1
	51	濁度	度	2 以下	< 0.1	< 0.1
	52	アンモニア態窒素	mg／ℓ	基準値なし	< 0.05	< 0.05

❄️ 水道管の凍結にご注意ください!!

寒さが厳しくなる12月から3月にかけて、水道管の凍結が発生しやすくなります。凍結してしまうと水が出ないだけでなく、修理に多くの費用がかかりますので、十分ご注意ください。



こんなときは注意!

真冬日(最高気温が0℃未満の日)が続くときや、旅行や休暇などで数日間家を留守にするときは、特に注意が必要です。

凍結予防のために

水抜栓を操作して水抜きをしましょう。
むきだしの水道管は、保温材などを巻いて凍結を防止しましょう。

主な水抜栓



ハンドル式水抜栓



電動式水抜栓

水抜き方法を
動画で見てみよう→



水道管が凍結したら

蛇口から水が出ない場合は、水道管の凍結が疑われます。破損するおそれがありますので、管などに直接熱湯はかけないでください。

また、すでに凍結破損している可能性がありますので下記の指定給水装置工事事業者に連絡して、解凍・修理を依頼してください。



解凍・修理代はお客様の負担です

解凍や破損修理代はお客様の負担となります。アパートなど共同住宅の空き部屋で発生した破損修理代については、**建物の所有者の自己負担**となります。

事前に見積もりを取るなど、内容を確認して工事を依頼してください。

【水道管の修繕が可能な指定給水装置工事事業者】

◎凍結の解凍や破損した管の修繕が可能
◇破損した管の修繕が可能

事業者名	住所	電話番号	修繕	事業者名	住所	電話番号	修繕
そ う け ん	南7条西4丁目6-2	45-3058	◎	ア イ ズ	字潮見 179-17	090-9088-9411	◎
ティーエス工業	桂町4丁目4-9	67-7161	◎	北 栄 設 備	字潮見 204-8	43-5330	◎
一橋配管工業所	新町1丁目5-12	43-4794	◎	津 田 屋	鱒浦1丁目5-9	67-4314	◎
三 光	新町2丁目1-14	44-5231	◎	テックインテリジェンス	潮見 271-9	67-5305	◎
池 端 工 業	桂町3丁目5-4	43-2826	◎	多 々 良 設 備	卯原内 199-9	47-2157	◎
San Ken 設 備	駒場北1丁目7-6	53-0028	◎	川谷 修治商会	北浜 235-26	090-1644-0092	◎
菊 地 工 作 所	駒場南5丁目8-8	43-3451	◎	山 本 設 備	大曲1丁目10-5	090-9088-1105	◎
岩 瀬 工 業	つくしヶ丘1丁目4-9	44-1796	◇	向 井 設 備	北見市田端町 71-88	0157-23-6010	◇
カネキ 柏 原	つくしヶ丘4丁目1	44-6555	◎	ク ラ シ ア ン	神奈川県横浜市港北区新横浜3丁目1番地9	0120-500-500	◎
曾我部工業所	つくしヶ丘5丁目2-3	44-8320	◎				



水道部からのお知らせ



水道料金を納付書でお支払いしているお客様へ

便利で安心・確実な

口座振替に切替ませんか？

金融機関や
コンビニが
遠い…

払い忘れ
が心配…

払いに
行く時間が
ない…

毎月
支払うの
が手間…



いちど口座振替の手続きを行えば、
このようなお悩みを解消できます！

口座振替にするとこんなメリットが！

- ✓ 毎月窓口に行く必要が無くなり、時間を節約できます！
- ✓ 自動で引落とされるので、払い忘れを防止できます！

そのほか、納付書印刷や郵送に係る経費削減になり、水道事業
経営の負担軽減につながりますので、ご協力をお願いします！

お手続き方法

網走市内の各金融機関または網走市水道料金センター窓口で
口座振替依頼書に必要事項をご記入のうえ提出してください。

※預金通帳と通帳のお届け印をご持参ください。

【ご利用できる金融機関】

網走信用金庫、北海道銀行、北洋銀行、北海道労働金庫、
オホーツク網走農協、網走漁協、西網走漁協、ゆうちょ銀行

【お問い合わせ先】

網走市南5条東1丁目10番地 網走市水道料金センター

☎ 0152-45-1132

「水」資源を大切に！

水源の種類には、河川水その他、ダム湖水、湖沼水、地下水などがあります。日本の水源の約7割が地表水で、残りの3割は伏流水や地下水などです。

その中で網走市の水道は藻琴山の伏流水と地下水を水源としています。水源の特徴として、藻琴山に降り積もった雪や雨が、長い年月をかけて地下に浸透し、自然にろ過されているため、水質が良好でおいしい水となっています。

網走市の自然由来の資源をこれからも大切に使いましょう。

6

安全な水とトイレ
を世界中に



11

住み続けられる
まちづくりを



12

つくる責任
つかう責任



13

気候変動に
具体的な対策を



15

陸の豊かさも
守ろう



Q 水道に関するお問い合わせ先

【水道料金センター】 ☎ 0152-45-1132

- ・ 水道を新たに使用するとき
- ・ 水道の使用を休・停止するとき
- ・ 水道使用者が変更となったとき
- ・ 水道料金の支払について
- ・ メーターの検針や使用水量について

【上水道課上水道係】 ☎ 0152-67-5682

- ・ 施設（配水管など）の設計・施工について
- ・ 水質や漏水事故等について
- ・ メーターの点検、相談及び指導について
- ・ 建物を新築・改造・撤去する際の水道に関する届出について
- ・ 給水装置（建物）の所有者変更について

【営業経営課庶務係】 ☎ 0152-67-5620

- ・ 水道事業全般について
- ・ 広報・広聴について



網走市南5条東1丁目10番地 網走市役所

1階 水道料金センター

2階 水道部